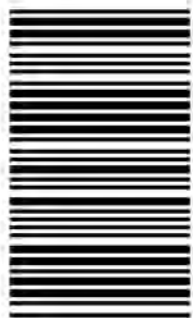


کد کنترل

327

C



327C

آزمون ورودی دوره‌های کارشناسی ارشد ناپیوسته - سال ۱۴۰۴

صبح پنج‌شنبه

۱۴۰۳/۱۲/۰۲



«علم و تحقیق، کلید پیشرفت کشور است.»
مقام معظم رهبری

جمهوری اسلامی ایران
وزارت علوم، تحقیقات و فناوری
سازمان سنجش آموزش کشور

معماری (کد ۱۳۵۲)

مدت زمان پاسخگویی: ۱۵۰ دقیقه

تعداد سؤال: ۱۶۰ سؤال

عنوان مواد امتحانی، تعداد و شماره سؤال‌ها

ردیف	مواد امتحانی	تعداد سؤال	از شماره	تا شماره
۱	زبان عمومی و تخصصی (انگلیسی)	۲۵	۱	۲۵
۲	دروس فنی ساختمان (تنظیم شرایط محیطی، ایستایی، شناخت مواد، عناصر و جزئیات، تأسیسات)	۳۰	۲۶	۵۵
۳	دروس تاریخ و مبانی نظری (تاریخ معماری جهان، معماری معاصر، معماری اسلامی، مبانی نظری معماری)	۳۰	۵۶	۸۵
۴	درک عمومی معماری	۲۰	۸۶	۱۰۵
۵	درک عمومی معماری منظر	۱۵	۱۰۶	۱۲۰
۶	تاریخ شهر در ایران	۲۰	۱۲۱	۱۴۰
۷	مبانی بازسازی پس از سانحه (گونه‌شناسی و طراحی اسکان موقت و دائم، واژگان و تعاریف بلایا و سوانح، مدیریت و برنامه‌ریزی بازسازی و مدیریت بحران)	۲۰	۱۴۱	۱۶۰

این آزمون نمره منفی دارد.

استفاده از ماشین حساب مجاز نیست.

حق چاپ، تکثیر و انتشار سؤالات به هر روش (الکترونیکی و...) پس از برگزاری آزمون، برای تمامی اشخاص حقیقی و حقوقی تنها با مجوز این سازمان مجاز می‌باشد و یا متخلفین برابر مقررات رفتار می‌شود.

* داوطلب گرامی، عدم درج مشخصات و امضا در مندرجات کادر زیر، به منزله عدم حضور شما در جلسه آزمون است.

اینجانب با شماره داوطلبی با آگاهی کامل، یکسان بودن شماره صندلی خود با شماره داوطلبی مندرج در بالای کارت ورود به جلسه، بالای پاسخنامه و دفترچه سؤالات، نوع و کد کنترل درج شده بر روی جلد دفترچه سؤالات و پایین پاسخنامه ام را تأیید می‌نمایم.

امضا:

زبان عمومی و تخصصی (انگلیسی):

PART A: Vocabulary

Directions: Choose the word or phrase (1), (2), (3), or (4) that best completes each sentence. Then mark the answer on your answer sheet.

- 1- One theory holds that humans became highly because evolution selected those of our forefathers who were especially good at solving problems.
1) successive 2) concerned 3) passionate 4) intelligent
- 2- Is it true that the greenhouse, the feared heating of the earth's atmosphere by burning coal and oil, is just another false alarm?
1) effect 2) energy 3) force 4) warmth
- 3- In most people, the charitable and motives operate in some reasonable kind of balance.
1) obvious 2) high 3) selfish 4) prime
- 4- Whatever the immediate of the Nigerian-led intervention, West African diplomats said the long-term impact of recent events in Sierra Leone would be disastrous.
1) reciprocity 2) outcome 3) reversal 4) meditation
- 5- The last thing I would wish to do is to a sense of ill will, deception or animosity in an otherwise idyllic environment.
1) postpone 2) accuse 3) foster 4) divest
- 6- While the movie offers unsurpassed action, script makes this the least of the three "Die Hards."
1) an auspicious 2) a stirring 3) an edifying 4) a feeble
- 7- Relations between Communist China and the Soviet Union have unfortunately begun to again after a period of relative restraint in their ideological quarrel. We can only hope that common sense prevails again.
1) ameliorate 2) deteriorate 3) solemnize 4) petrify

PART B: Cloze Test

Directions: Read the following passage and decide which choice (1), (2), (3), or (4) best fits each space. Then mark the correct choice on your answer sheet.

Before the 1970s, the Olympic Games were officially limited to competitors with amateur status, but in the 1980s, many events(8) to professional athletes. Currently, the Games are open to all, even the top professional athletes in basketball and football. The ancient Olympic Games included several of the sports(9) of the Summer Games program, which at times has included events in as many as 32

different sports. In 1924, the Winter Games were sanctioned for winter sports.(10) regarded as the world's foremost sports competition.

- 8- 1) to be opened 2) that were opening
3) were opened 4) opening
- 9- 1) that are now part 2) which now being part
3) now are parts 4) had now been parts
- 10- 1) The Olympic Games came to have been
2) The Olympic Games have come to be
3) The fact is the Olympic Games to be
4) That the Olympic Games have been

PART C: Reading Comprehension

Directions: Read the following three passages and answer the questions by choosing the best choice (1), (2), (3), or (4). Then mark the correct choice on your answer sheet.

PASSAGE 1:

The flourishing of geometry and mathematics in the Islamic periods of Persia is found roughly between the tenth and eighteenth centuries. The Persians contributed to the flowering of knowledge in Abbasid Baghdad. Because of their background in art and architecture, Persians became very influential in lands governed by Islamic rulers. The Seljuk period exemplifies material exploration through geometry; brick structures demonstrate the dominance of geometric knowledge applied to construction at various scales, from ornaments to domes. Seljuk architecture showcased some of the purest and most sophisticated forms of geometric design. The Friday mosque of Isfahan is one of the most elegant monuments of this period. The monochromatic brick that was the dominant building material prior to the thirteenth century urged architects-engineers of the time to conceive highly elaborate and sophisticated geometric forms to enliven their architecture. These designs were later widely used in Iran and Central Asia. The Timurids' use of geometric patterns has been handed down to us through rare extant scroll drawings. Geometric interlocking patterns, such as *girih* (Persian, 'knot', geometric lines that form an interlaced strapwork), were widely used as a geometric grammar to order forms of two- and three-dimensional ornaments in domed spaces.

- 11- The underlined word "contributed" in the passage is closest in meaning to
- 1) witnessed 2) admired 3) started 4) assisted
- 12- The underlined word "their" in the passage refers to
- 1) Islamic rulers 2) Persians
3) art and architecture 4) people in Abbasid Baghdad
- 13- All of the following phrases are mentioned in the passage EXCEPT
- 1) material exploration 2) geometric design
3) geometric architecture 4) domed spaces
- 14- According to the passage, *girih*
- 1) was utilized in domed spaces
2) was invented by the Timurids
3) referred to any kind of interlocking pattern
4) was widely used after the 18th century

15- According to the passage, which of the following statements is true?

- 1) The Friday Mosque of Isfahan stands as one of the most striking architectural achievements of the Seljuk period.
- 2) The prevalence of monochromatic brick as a building material in the 13th century helped architects to add visual interest to their structures.
- 3) The Seljuk's use of geometric patterns has been preserved through a limited number of surviving scroll drawings.
- 4) Brick structures during the Timurid period showcase the mastery of geometric principles in construction, and are indicative of the influence of European architecture.

PASSAGE 2:

In *Notes on the Synthesis of Form* Christopher Alexander, a leading design theorist in the 1960s and throughout the 1980s, distinguishes between 'self-conscious design,' as practiced in the modern era by professional designers, and 'unself-conscious design,' which was practiced by people who conceived buildings and other needed structures mainly before design became a formal professional activity in its own right. Unself-conscious design is responsible, well into the modern era, for what is referred to as traditional, vernacular or indigenous architecture, and is highly localized. In *The Appearance of the Form* John Habraken recounts how, in the twentieth century, a house was built for a priest in a small Dutch village. The carpenter who was charged with constructing it received the following instruction: "...the priest needed, unlike other folk, a room to study and receive visitors." This was all the information he needed; as for the rest, the carpenter had a very precise mental model of a house in that community, to which he merely had to add the extra room. The mental model addresses the 'style' of the building as well as all other design issues such as the size, the room layout, building materials, and so on. In vernacular architecture, buildings of the same type resemble each other; examples of the past are followed, and there is no drive to change anything unless it is absolutely necessary. The beauty of such architecture comes from its perfect adaptation to its surroundings and its function.

16- The underlined word "leading" in the passage is closest in meaning to

- 1) prolific
- 2) academic
- 3) pioneering
- 4) avant-garde

17- According to the passage, *Notes on the Synthesis of Form*

- 1) was written in the 2nd half of the 19th century
- 2) inspired a second book on the same subject known as *The Appearance of the Form*
- 3) proved that self-conscious design was followed by unself-conscious design
- 4) showed that self-conscious design emerged with professional designers entering the scene

18- Which of the following best shows the structure of the passage?

- 1) A two-part classification is introduced and one of its parts is elaborated on.
- 2) A classification is mentioned and its different parts are explained by exemplification.
- 3) A distinction is explained with reference to a book, and another book is mentioned to explain an unrelated distinction.
- 4) Two books proposing two competing theories in architecture are introduced.

19- Which of the following techniques is NOT used in the passage?

- 1) Classification
- 2) Statistics
- 3) Exemplification
- 4) Appeal to authority

- 20- The passage provides sufficient information to answer which of the following questions?
 I. In which year was *The Appearance of the Form* by John Habraken published?
 II. Would it be true to claim that the beauty of vernacular architecture results from its seamless integration with its environment and its purpose?
 III. Was the carpenter, mentioned in the passage, a self-conscious designer?
 1) I and II 2) Only III 3) Only I 4) II and III

PASSAGE 3:

The ultramodern architecture bubble has burst. [1] Today, in much of the world, new public buildings are no longer designed by the ‘starchitects’ who dominated in the late 1990s and 2000s, including Zaha Hadid, Herzog & de Meuron, Rem Koolhaas and Frank Gehry. Cities are no longer filling with vaulting, flowing, gooey, non-orthogonal buildings engineered through advanced computing power. Architecture has been hit by a new sobriety.

The reaction against ultramodern architecture arrived slowly at first, but accelerated with the financial crash of 2008, as the world economy and many political systems became increasingly unsteady. Amid this apparent chaos, the stability of neoclassical architecture was advocated from the very top. [2] In 2020, the president of the United States signed an executive order advocating ‘classical’ architecture, including ‘beautiful’ traditional styles such as Greek Revival, Gothic, Georgian and neoclassical. [3] This followed the British Conservative government appointing the late philosopher Roger Scruton to head a 2018 commission ensuring that new housing would be ‘built beautiful’, which Scruton made clear meant ‘traditional’.

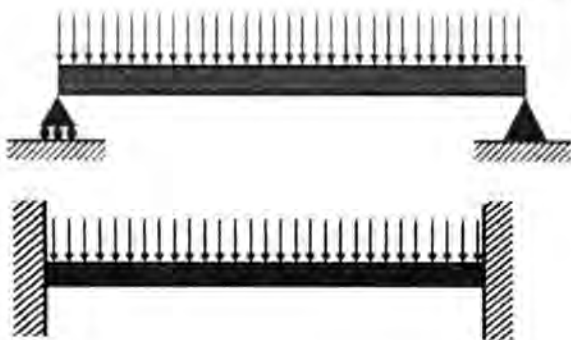
Even earlier, in 2014, the Chinese president Xi Jinping issued an edict demanding an end to ‘weird architecture’ in China – likely a reference to buildings such as Guangzhou’s curvaceous Opera House (designed by Hadid), the gravity-defying cantilevers of Beijing’s CCTV headquarters (by Koolhaas/OMA) or the nearby ‘bird’s nest’ Olympic Stadium (by Herzog & de Meuron and Ai Weiwei). Also in Beijing, the traditional alleyways known as ‘hutongs’, many of which were swept away by the Olympics in 2008, have been carefully restored over the past few years as tourist attractions. [4]

- 21- What does the writer mean by “architecture has been hit by a new sobriety” in paragraph 1?
 1) Architecture is no longer viable as an academic discipline.
 2) There is a tendency towards a more traditional style.
 3) Architecture as a practical discipline reached a *cul-de-sac*.
 4) Architects produced more prestigious projects on the international level.
- 22- According to paragraph 2, which of the following is NOT true about Roger Scruton?
 1) He is no longer alive.
 2) He had a traditional taste in architecture.
 3) He was a philosopher-turned-architect.
 4) His appointment preceded the US president’s executive order.
- 23- According to the passage, which of the following statements is true?
 1) The restoration of historic alleyways, which were once in danger of being lost, began in preparation for the Olympics in China.
 2) After 2014, China undertook the restoration of its traditional alleys, known as “hutongs”, in an effort to entice more tourists to visit the country.
 3) After the 2008 Summer Olympics, the iconic “Bird’s Nest” stadium in Beijing was demolished to make way for building traditional alleys.
 4) The British Conservative government’s decision to ensure that new housing would be built in a traditional way paved the way for similar trends to start in the United States and China.

- 24- Which of the following statements can best be inferred from the passage?
- 1) The propensity towards a more conservative view of architecture was initially sparked by a financial crash in the early 21st century.
 - 2) Because of the innate characteristics of the traditional school of architecture, it is next to impossible for an architect, associated with this school, to reach stardom.
 - 3) Zaha Hadid, Herzog & de Meuron and Rem Koolhaas were not engaged in any kind of architectural project around the world after the change in architectural taste mentioned.
 - 4) Prior to 2014, ultramodern architecture had made its mark in China, though the Chinese president was not necessarily referring to the buildings designed by Hadid and Koolhaas.
- 25- In which position marked by [1], [2], [3] or [4], can the following sentence best be inserted in the passage?
- And in the European Union, particularly Germany and Poland, projects of historical reconstruction – the kind that, in a previous decade, might have involved ultramodern non-orthogonal CGI-optimized arts centers – now feature new traditional-style buildings with gables and pitched roofs, set along winding lanes.
- 1) [1] 2) [2] 3) [3] 4) [4]

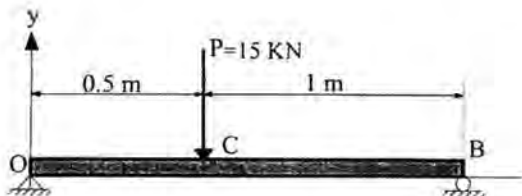
دروس فنی ساختمان (تنظیم شرایط محیطی، ایستایی، شناخت مواد، عناصر و جزئیات، تأسیسات):

۲۶- کدام مورد در خصوص دو تیر زیر، با طول و بارگذاری یکسان مشترک است؟



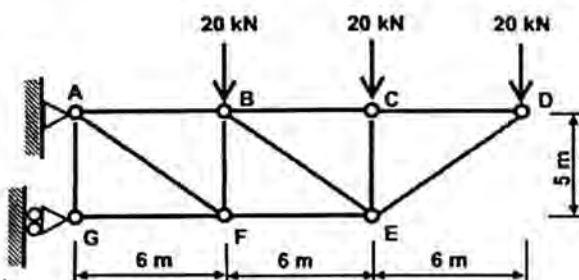
- (۱) فقط محل حداکثر گشتاور خمشی
- (۲) مقدار گشتاور خمشی در تکیه‌گاه‌ها
- (۳) مقدار و محل حداکثر گشتاور خمشی
- (۴) مقدار و محل حداکثر نیروی برشی

۲۷- حداکثر گشتاور خمشی در تیر زیر، چند کیلو نیوتن متر است؟



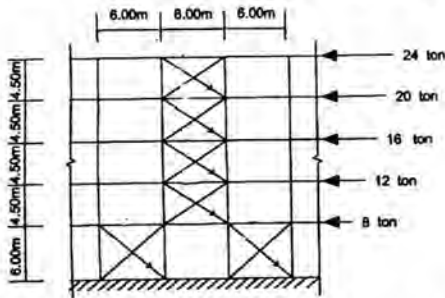
- (۱) ۵
- (۲) ۱۰
- (۳) ۱۵
- (۴) ۲۰

۲۸- در خرپای نشان داده شده، نیروی اعضای AF، BE و DE به ترتیب کدام است؟



- (۱) فشاری، فشاری و کششی
- (۲) فشاری، کششی و فشاری
- (۳) کششی، فشاری و کششی
- (۴) کششی، کششی و فشاری

۲۹- در تصویر زیر، نیروی اعضای کششی مهاربندی (با صرف نظر کردن از تأثیر اعضای فشاری) در بالاترین طبقه، چند تن است؟

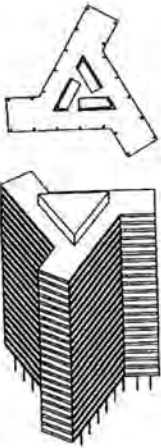


- (۱) ۲۴
(۲) ۳۰
(۳) ۴۸
(۴) ۶۰

۳۰- برای یک پی منفرد که زیر ستونی با حدود ۱۰۰ تن بار و روی خاکی با مقاومت ۲ کیلوگرم بر سانتی متر مربع قرار دارد، چه ابعادی (برحسب متر) مناسب تر است؟

- (۱) ۱×۴
(۲) ۲×۲
(۳) ۲×۲٫۵
(۴) ۱×۲٫۵

۳۱- همه موارد در خصوص ساختمان زیر درست هستند، به جز



- (۱) سه یال منشعب از یک هسته مثلثی تقویت شده با بتن
(۲) قرار گرفتن آسانسورها و پلکانها در بخش مرکزی ساختمان
(۳) طراحی تأسیسات مکانیکی و داکت‌ها در قسمت میانی ساختمان
(۴) تحمل بارهای جانبی و بارهای قائم توسط ستون‌های پیرامونی

۳۲- کدام مورد در خصوص ساختمان زیر، درست تر است؟

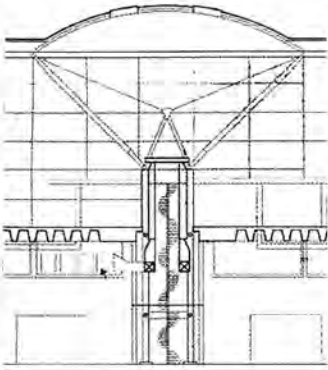


- (۱) سازه فضاکار سه‌بعدی
(۲) قاب‌های خمشی با رفتار قوسی
(۳) الهام از فرم درخت در جنگل درختی
(۴) گنبد‌های مدرن با مصالح مرکب

۳۳- کدام مورد، دقیق‌ترین توصیف برای سازه زیر است؟



- (۱) Curved Plates
(۲) Concrete Shell
(۳) 3D Space Frame
(۴) Cylindrical Shell



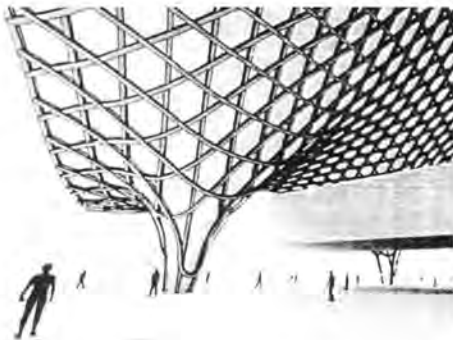
۳۴- سازه زیر، با الهام از چه پدیده‌ای طراحی شده است؟

- (۱) بال پرنده‌گان
- (۲) یخچال‌های طبیعی
- (۳) فرم طبیعی درختان
- (۴) مرجان‌های دریایی



۳۵- همه موارد در خصوص ساختمان روبه‌رو درست هستند، به جز

- (۱) الهام از چشم حشرات در طراحی
- (۲) پوسته بتنی یکپارچه سهموی - هذلولی
- (۳) پوسته منحنی با الهام از لباس زنجیرمانند
- (۴) استفاده از دیسک‌های آلومینیمی نقره‌ای در نمای ساختمان



۳۶- طراحی ساختمانی به شکل زیر، با کدام رویکرد در معماری انجام شده است؟

- (۱) طراحی پارامتریک
- (۲) معماری فولدینگ
- (۳) طراحی مبتنی بر رشد
- (۴) معماری دیکانستراکشن

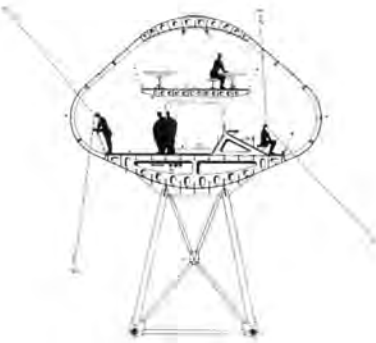
۳۷- همه موارد در خصوص ساختمان زیر درست هستند، به جز



- (۱) مبنای شکل‌گیری ساختمان، فرم‌ها و الگوهای شبکه‌ای موجود در طبیعت است.
- (۲) هندسه سازه، وابسته به شکل‌شناسی زیستی با الهام از طبیعت است.
- (۳) این طرح با استفاده از مدل‌سازی پارامتریک بهینه‌سازی می‌شود.
- (۴) مناسب‌ترین مصالح برای این ساختمان، سازه بتن مسلح است.



- ۳۸- به استثنای کدام یک، همگی در خصوص پروژه زیر درست هستند؟
- (۱) برای ساخت پروژه از تیغه‌های فولادی با رنگ مناسب استفاده شده است.
 - (۲) ساختمان با الهام از فرم گیاهان و معماری کلبه‌های سنتی طراحی شده است.
 - (۳) ساختمان دارای ارتباط هارمونیک با محیط اطراف خود است.
 - (۴) رجوع به سنت‌های بومی، از میانی اصلی طراح است.



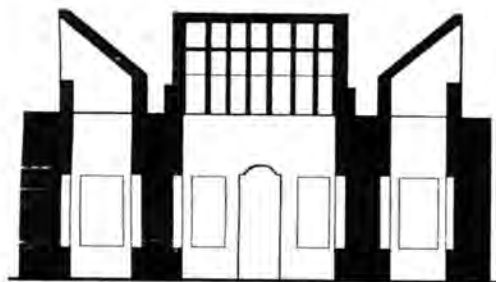
- ۳۹- کدام مورد، مناسب‌ترین توصیف برای ساختمان زیر است؟

- (۱) سازه هوای فشرده
- (۲) گنبد انعطاف‌پذیر
- (۳) سیستم باز و بسته‌شونده
- (۴) پل لوله‌ای با سقف قوسی شکل



- ۴۰- همه موارد در خصوص ساختمان زیر درست هستند، به جز

- (۱) قوس‌های صلب از ورق فولادی
- (۲) سازه ژئودزیک متکی بر کابل
- (۳) قوس‌های فولادی سهمی شکل
- (۴) سقف شیشه‌ای متکی بر کابل



- ۴۱- شکل زیر، نشان‌دهنده کدام مورد است؟

- (۱) شوادان
- (۲) مشربیه
- (۳) بادگیر
- (۴) شناسیل



- ۴۲- سیستم سازه‌ای ساختمان زیر، کدام است؟

- (۱) هسته باز مرکزی - قاب پیرامونی
- (۲) هسته بسته مرکزی - قاب داخلی
- (۳) هسته باز مرکزی - قاب داخلی
- (۴) هسته بسته مرکزی - قاب پیرامونی

۴۳- در شکل زیر، به جای علامت سؤال (؟)، کدام مورد باید قرار گیرد؟



- ۱) تحول دیجیتال
- ۲) عصر اینترنت
- ۳) دنیای متاورس
- ۴) معماری پارامتریک

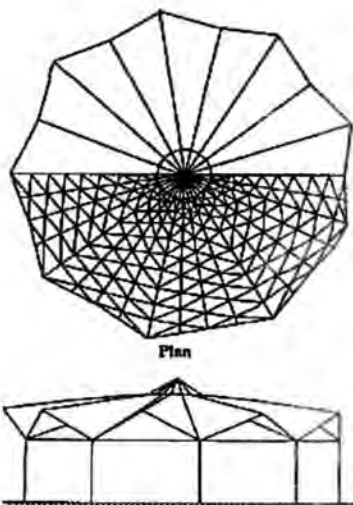
۴۴- کدام مورد، جمله زیر را به درستی تکمیل می‌کند؟

«شاخه‌های درختان، یکی از بهترین مثال‌ها در زمینه هستند و دارای با بی‌نظمی بالا هستند.»



- ۱) الگوهای یکسان - فرم‌های ژئودزیک
- ۲) الگوهای شبیه فراکتال - الگوهای خودمتشابه
- ۳) فرم‌های شبیه فراکتال - الگوهای خودمتشابه
- ۴) فرم‌های ژئودزیک - فرم‌های فراکتال

۴۵- شکل زیر، نشان‌دهنده کدام یک از انواع سازه‌ها است؟



- ۱) سازه فضاکار به شکل صفحات تا شده
- ۲) سازه باز و بسته‌شونده
- ۳) گنبد ژئودزیک
- ۴) گنبد دنده‌ای

۴۶- همه موارد در خصوص پروژه زیر درست هستند، به جز



- (۱) این ساختمان‌ها مصادیقی از ساختمان‌های پایدار هستند.
- (۲) طراحی فرم به‌گونه‌ای است که فرصت‌هایی برای ایجاد تراس‌های سبز فراهم کرده است.
- (۳) فرم‌های لانه‌زنبوری در نمای برج‌ها، چشم‌اندازهای برج‌ها به فضای اطراف را قطع کرده است.
- (۴) بافت لانه‌زنبوری، مجموعه‌ای از آفتاب‌گیرهایی برای محافظت از برج در برابر گرما و تابش نور خورشید است.

۴۷- سیستم سازه‌ای پل زیر، کدام است؟



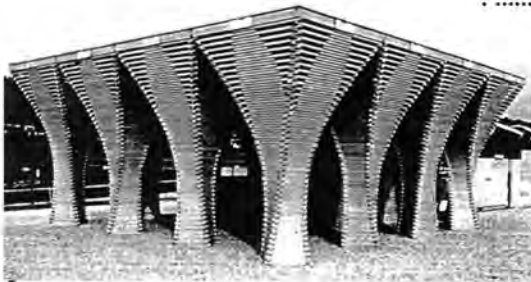
- (۱) سازه تنسگریتی صلب
- (۲) خرپای فولادی طره‌ای
- (۳) قاب‌های مشبک فولادی
- (۴) سیستم تیر و ستون با اتصالات خمشی

۴۸- تصویر زیر، کدام الگوی پایدار بنیادین (آرکی تایپ) را تداعی می‌کند؟



- (۱) ماندالا
- (۲) زیگورات
- (۳) گذار قدسی
- (۴) اسپیرال کیهانی

۴۹- همه موارد در خصوص ساختمان روبه‌رو درست هستند، به جز



- (۱) کاربرد بتن سبک در اجرای ساختمان‌های آموزشی
- (۲) ایجاد فرم قوسی با افزایش ابعاد ستون‌ها
- (۳) استفاده از فناوری دیجیتال در ساخت
- (۴) استفاده از الوارهای چوبی در اجرا

۵۰- ساختمان زیر، واجد کدام ویژگی نیست؟

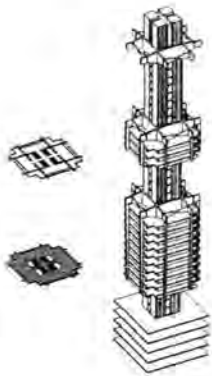


- (۱) فرم آنرودینامیک
- (۲) پوشش نمای دوران‌کننده
- (۳) استفاده از سیستم‌های سبز
- (۴) فرایندهای الهام‌گرفته‌شده از درخت



۵۱- همه موارد در خصوص پروژه روبه‌رو درست هستند، به جز

- (۱) کاهش ابعاد ساختمان در ارتفاع، سبب کاهش نیروی باد و زلزله می‌شود.
- (۲) در فواصل ارتفاعی، طبقه نرم با سازه خرپایی پیش‌بینی شده است.
- (۳) ساختمان با استفاده از روش سوپرفریم طراحی شده است.
- (۴) ساختمان دارای هسته مرکزی بتنی است.

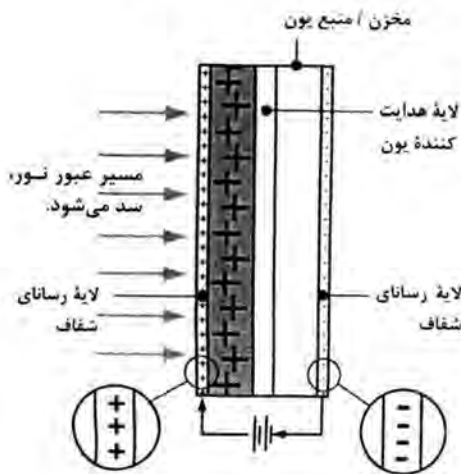


۵۲- سیستم سازه‌ای ساختمان زیر، کدام است؟

- (۱) معلق
- (۲) سوپرفریم
- (۳) فاصله‌گذاری
- (۴) سیستم منفصل

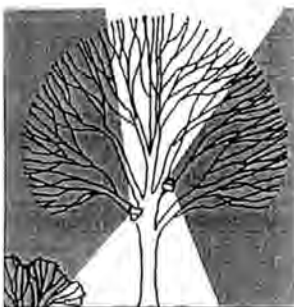
۵۳- شکل زیر، نشان‌دهنده کدام نوع از مصالح ساختمانی است؟

- (۱) دیوارهای نانو
- (۲) پانل‌های خورشیدی
- (۳) سطوح سرامیکی فعال
- (۴) شیشه الکتروکرومیک



۵۴- کدام روش نورپردازی، در شکل روبه‌رو استفاده شده است؟

- (۱) مهتابی
- (۲) رو به بالا
- (۳) نقطه‌ای
- (۴) پراکنده



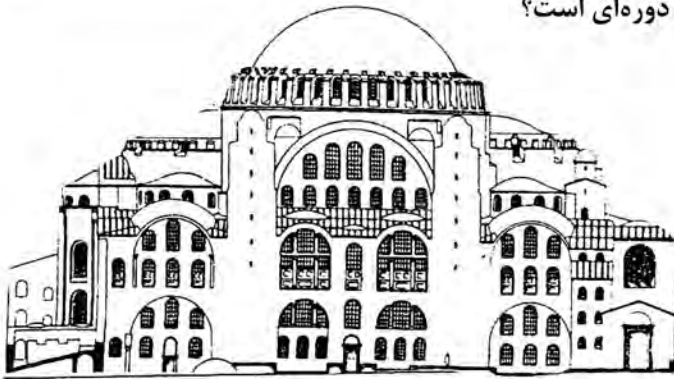
۵۵- در نمودار سایکرومتریک، وقتی هوای محلی را سرد کنیم، مقدار رطوبت مطلق چه تغییری می‌کند؟

- (۱) کاهش می‌یابد.
- (۲) افزایش می‌یابد.
- (۳) تغییر نمی‌کند.
- (۴) نوسان می‌کند.

دروس تاریخ و مبانی نظری (تاریخ معماری جهان، معماری معاصر، معماری اسلامی، مبانی نظری معماری):

- ۵۶- توصیف زیر، درباره فرم بناهای کدام دوره است؟
 «فرم ساختمان مانند یک بلوک یا گروهی از احجام هندسی بزرگ، ساده و قابل تعریف و شامل چهار گوشه، مکعب، استوانه و نیم استوانه است. بخش‌های اصلی ساختمان با قرار دادن دیوارهای پشت‌بند یا ستون‌های ریزه در داخل چارچوب‌های قاب‌بندی، به بخش‌های کوچک‌تر تقسیم شده‌اند.»
 (۱) رومانسک (۲) گوتیک (۳) بیزانس (۴) رنسانس
- ۵۷- تزیینات شاخص در معماری بیزانسی کدام است؟
 (۱) ویتراژ (۲) نقاشی (۳) مجسمه‌سازی (۴) موزاییک‌کاری
- ۵۸- کدام مورد، مجموع ویژگی‌های معماری مصر باستان است؟
 (۱) محوطه باز - تالار ستون‌دار - حیاط - حجم کلان‌سنگی - نظم نسبی
 (۲) محوطه باز - تالار ستون‌دار - بدون حیاط - حجم کلان‌سنگی - نظم راست‌گوشه
 (۳) محوطه تعریف‌شده - تالار متقارن محوری - حیاط - حجم کلان‌سنگی - نظم راست‌گوشه
 (۴) محوطه تعریف‌شده - تالارهای متوالی - حیاط‌های متوالی - حجم‌های عظیم خشتی - نظم متقارن
- ۵۹- کدام مورد، از ویژگی‌های غالب در معماری رنسانس است؟
 (۱) نظریه‌پردازی علمی و رجوع به اصول معماری کلاسیک
 (۲) نوآوری در مصالح و رجوع به اصول کلاسیک
 (۳) خلاقیت‌های ملهم از اصول مسیحیت
 (۴) آرمان‌گرایی در خلق کلیساهای عظیم
- ۶۰- در معماری کدام تمدن، ساختمان را گونه‌ای پیکره می‌پنداشتند که واجد همان نیرویی است که پیکره‌ها در بروز صفات انسانی از آن برخوردارند؟
 (۱) روم (۲) یونان (۳) مصر (۴) بین‌النهرین
- ۶۱- افزوده شدن «حلقه نمازخانه‌ها و تعدد پنجره‌ها» در محراب کلیساهای از نشانه‌های کدام سبک در معماری اروپا است؟
 (۱) گوتیک (۲) بیزانس (۳) رنسانس متقدم (۴) رومانسک
- ۶۲- معماری که نخستین بار سخنگوی سبک باروک شد، چه نام داشت و اهل کجا بود؟
 (۱) برومینی - ایتالیا (۲) مانسارد - فرانسه
 (۳) برنینی - ایتالیا (۴) بالتازار نویمان - آلمان
- ۶۳- مواجهه با بنا در معابد یونانی (۱) و رومی (۲)، به ترتیب، چگونه بوده است؟
 (۱)  (۲)  (۳)  (۴) 
- ۶۴- با توجه به نفوذ فرهنگی چین در پایه‌گذاری شهرنشینی و هنر ژاپنی، معماری ژاپن چه نسبتی با معماری چینی دارد؟
 (۱) معابد و کاخ‌ها، الگوبرداری صرف از معماری چینی هستند.
 (۲) معابد و کاخ‌ها همه تابع معماری سبک و مدولار چوبی ژاپنی هستند.
 (۳) نمونه‌هایی با الگوی چینی و نمونه‌هایی ترکیبی حاصل دو فرهنگ وجود دارند.
 (۴) همه بناهای ژاپنی، صورتی ترکیبی از معماری چینی و معماری بومی ژاپنی دارند.

۶۵- تصویر زیر، نشان‌دهنده کدام کلیسا و مربوط به چه دوره‌ای است؟



- (۱) نوتردام - گوتیک
- (۲) ایاصوفیه - بیزانس
- (۳) سان‌پیترو - باروک
- (۴) سانتا ماریا دلفیوره - رنسانس

۶۶- نظریات مرمتی کدام چهره، قائل به تعمیر و بازسازی کامل ساختمان است؟

- (۱) راسکین
- (۲) ویوله لودوک
- (۳) کامیلو زیتته
- (۴) بوله

۶۷- اعتقاد به صداقت در کار بست مصالح، نخستین بار در کدام جریان هنر و معماری معاصر ابراز شد؟

- (۱) هنر و پیشه
- (۲) معماری ارگانیک
- (۳) پست‌مدرنیسم
- (۴) مکتب باوهاوس

۶۸- ساختمان تصویر زیر، اثر کدام معمار بوده و اهمیت آن در چیست؟



- (۱) فرانک لوید رایت - رویکرد ارگانیک
- (۲) رابرت استرن - پست‌مدرنیسم
- (۳) فیلیپ وب - رویکرد بومی‌گرایانه
- (۴) کنت فرامپتون - رویکرد منطقه‌گرایی انتقادی

۶۹- طرح زیر، اثر کدام طراح و مربوط به چه جریان فکری هنر و معماری معاصر است؟



- (۱) رنزو پیانو - های‌تک
- (۲) ولادیمیر تاتلین - ساختارگرایی
- (۳) برونو تاوت - اکسپرسیونیسم
- (۴) کوپ هیمل بلاو - دیکانستراکشن

۷۰- پلان زیر، مربوط به خانه‌ای دارای پارتیشن‌های متحرک است. این پلان، متعلق به کدام اثر است؟



(۱) ویلا ساووا - لو کوربوزیه

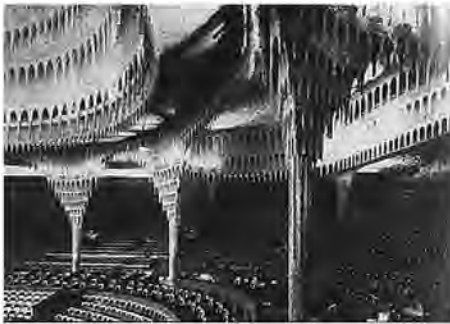
(۲) خانه شرودر - ریته‌ولد

(۳) خانه فارنزورث - میس ون درروهه

(۴) خانه شخصی معماران - چارلز و ری ایمز



۷۱- به موازات جریان اصلی مدرنیسم، جریان‌های دیگری نیز در صحنه معماری قرن ۱۹ و ۲۰ مطرح شدند. تصویر زیر،



مربوط به کدام اثر از این جریان‌هاست؟

(۱) سداد الدم - ملی‌گرایی

(۲) آنتونیو گائودی - آرنوو

(۳) چارلز بری - نئوگوتیک

(۴) هانس پولزیک - اکسپرسیونیسم

۷۲- ویژگی خاص ساختمان بانک هنگ‌کنگ و شانگ‌های (HSBC) نورمن فاستر در چیست؟

(۱) باز بودن پلان‌ها

(۲) استفاده از اجزای پیش‌ساخته

(۳) نمایش سازه ساختمان در جداره خارجی

(۴) آویزان بودن طبقات ساختمان از شبکه ستون‌ها

۷۳- کدام‌یک از موارد زیر، در خصوص «معماری پسامدرن» درست است؟

(۱) سبکی پلورالیستی و التقاطی است، اشتیاق به مضمون، معنا و محتوا به چشم می‌خورد و بیانگر رابطه بین گذشته و حال است.

(۲) سبکی پلورالیستی و التقاطی است، قائل به ادامه خلوص فرمال مدرنیستی است و بیانگر رابطه بین گذشته و آینده است.

(۳) سبکی بوم‌مدارانه است، بی‌اعتنایی به مضمون، معنا و محتوا به چشم می‌خورد، برای معمار رسالت ارتقای اجتماعی قائل است و بیانگر رابطه بین گذشته و حال است.

(۴) سبکی بوم‌مدارانه است، اشتیاق به مضمون، معنا و محتوا به چشم می‌خورد و کارکردگرایی جزو تعهدات مهم آن محسوب می‌شود.

۷۴- برنامه بازسازی و تغییر منزل قوام‌السلطنه به موزه آبگینه تهران، توسط کدام معمار انجام شد؟

(۱) تادائو آندو

(۲) هانس هولاین

(۳) محسن فروغی

(۴) کامران دیبا

۷۵- در مجموعه بناهای شکل‌دهنده به بازارهای ایران، حضور همه‌گونه بناها معمول است، به جز

(۱) مدرسه

(۲) آرامگاه

(۳) حمام

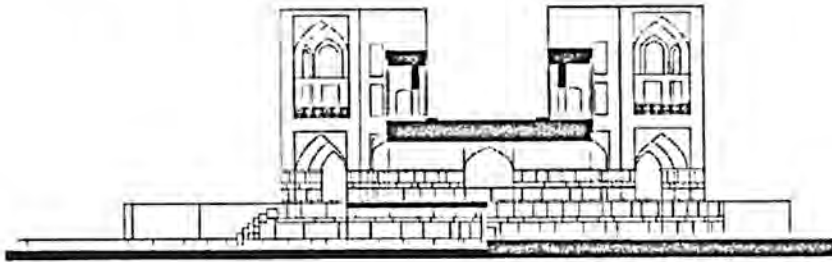
(۴) سقاخانه

۷۶- همه موارد از ویژگی‌های مساجد متعلق به معماری اسلامی ایران در قرون نخستین (سده‌های اول تا چهارم هـ.ق) هستند، به جز

- ۱) تأمین دسترسی مستقیم از بیرون بنا به حیاط
- ۲) شکل منظم هر دو جداره داخلی (حیاط) و خارجی بنا
- ۳) نامساوی بودن عمق شبستان‌ها در جبهه‌های مختلف حیاط
- ۴) عریض‌تر بودن دهانه میانی شبستان قبلی در مقایسه با سایر دهانه‌ها

۷۷- برش عمودی (مقطع) نمایش داده شده در تصویر زیر، به کدام گونه از بناهای معماری اسلامی ایران متعلق است؟

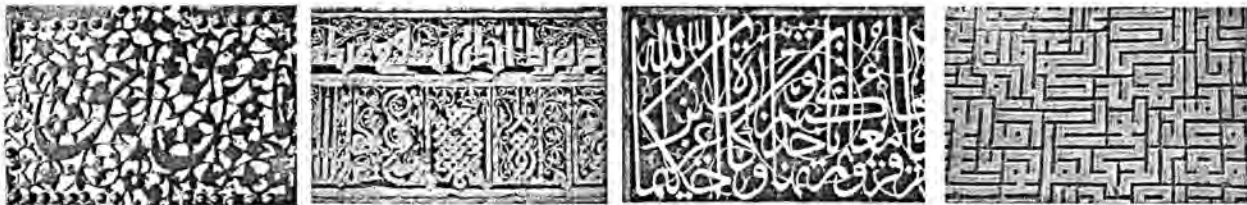
- ۱) چهارسوق
- ۲) مقبره
- ۳) کوشک
- ۴) پل



۷۸- همه واحدهای فضایی زیر، از عناصر برسازنده حمام در معماری اسلامی ایران هستند، به جز

- ۱) سربینه
- ۲) چال حوض
- ۳) کلاه‌فرنگی
- ۴) میان‌در

۷۹- کدام قلم برای استفاده در کتیبه دور‌گرد سردر مسجدی متعلق به قرن نهم هـ.ق (دوره حکومت تیموریان) رایج‌تر است؟



«د»

«ج»

«ب»

«الف»

«د» (۴)

«ج» (۳)

«ب» (۲)

«الف» (۱)

۸۰- همه موارد از ویژگی‌های معماری مقابر ایران در فاصله سده‌های پنجم و ششم (هـ.ق) محسوب می‌شوند، به جز

- ۱) استفاده از پلان‌های چندضلعی یا ستاره‌ای شکل و گنبد رک بر فراز آن
- ۲) تزیینات آجری یا ترکیبی از آجر و سفال لعاب‌دار رنگی در بدنه خارجی
- ۳) منحصر شدن فضاهای بنا به یک تک‌فضای اصلی و گاه یک سرداب در زیر آن
- ۴) تزیینات مفصل در فضای داخلی و تعبیه روزن‌های متعدد بر جداره بنا برای تأمین نور در فضای داخلی

۸۱- کدام طاق برای پوشش سقف یک فضای مربع‌شکل در زیرزمین یک بنا که به سادگی امکان مسطح‌سازی برای

اجرای طبقه دیگر را داشته باشد، مناسب‌تر است؟

- ۱) چهاربخش
- ۲) گرد (کلمبو)
- ۳) چهارترک
- ۴) کژاوه

۸۲- در ترکیبات رنگی مورد استفاده در آثار معماری اسلامی ایران، کدام رنگ فقط بر روی گچ کاربرد داشته است؟

- ۱) آخرای
- ۲) طلایی
- ۳) خاکی
- ۴) لاجوردی

۸۳- کدام مورد دربارهٔ ترتیب گاهشمارانه (تاریخی) بناهای زیر، درست است؟



«ج»

«ب»

«الف»

- (۱) «الف»، «ب» و «ج»
- (۲) «الف»، «ج» و «ب»
- (۳) «ب»، «الف» و «ج»
- (۴) «ب»، «ج» و «الف»

۸۴- کدام مورد، درباره عنصر فضایی مشترک بین مسجد - مدرسه‌های سید در اصفهان، شهید مطهری (سپهسالار) و آقابزرگ کاشان درست است؟

- (۱) مهتابی
- (۲) بالاخانه
- (۳) برج ساعت
- (۴) هشتی سه‌قسمتی

۸۵- حیاط با الگوی شکلی شکم‌دریده (مطابق تصویر)، در همه انواع بناهای معماری اسلامی ایران دیده می‌شود،

به جز



- (۱) مدرسه
- (۲) آرامگاه
- (۳) خانه
- (۴) مسجد

درک عمومی معماری:

۸۶- اگر شکل‌های زیر، تصاویر انتزاعی و یا کانسپت کلی بافت سکونتی در شهرهای ایران باشد، کدام‌یک معرف «اقلیم سرد و کوهستانی» است؟



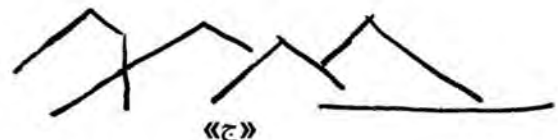
«ب»



«الف»



«د»



«ج»

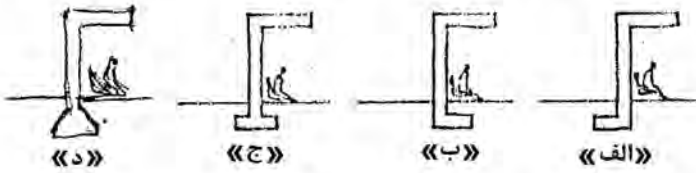
«د» (۴)

«ج» (۳)

«ب» (۲)

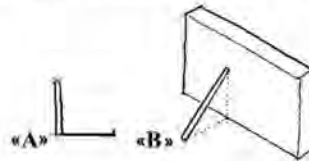
«الف» (۱)

۸۷- شکل‌های زیر، مقطع یک ایستگاه اتوبوس را نشان می‌دهد. با توجه به وضعیت پی ایستگاه، کدام حالت بهتر عمل می‌کند؟

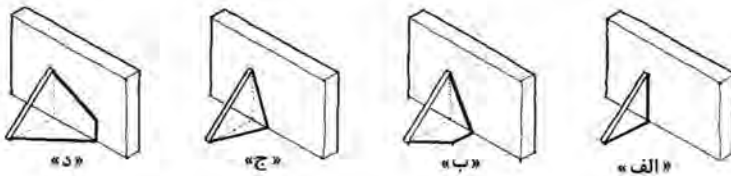


(۱) «الف» (۲) «ب» (۳) «ج» (۴) «د»

۸۸- با توجه به جهت و زاویه نور خورشید و سایه میله عمودی «A» بر روی زمین، در کدام مورد، سایه میله «B» درست ترسیم شده است؟



(۱) «الف»
(۲) «ب»
(۳) «ج»
(۴) «د»



۸۹- یک بازار سنتی، از تعدادی راسته‌های اصلی موازی تشکیل شده است. این بازار، در کدام منطقه ایران واقع شده است؟

(۱) حاشیه خلیج فارس
(۲) حاشیه کوبر
(۳) مناطق جنگلی شمال کشور
(۴) مناطق سرد و کوهستانی

۹۰- متن زیر، بیانگر کدام مورد است؟

«آن معماری، در یک مکان معین و توسط مردم و یک جامعه مشخص ایجاد شده و حاصل شرایط فرهنگی و اجتماعی زمان خود است.»

(۱) تمدن (۲) تاریخ معماری (۳) سبک تاریخی (۴) هویت معماری

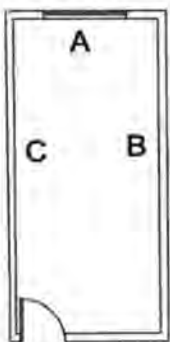
۹۱- به حالت و یا کیفیتی از ترکیب در معماری که یک نظام پیوسته و یک کل هماهنگ را تشکیل می‌دهد و یا یک اثر واحد را ایجاد می‌کند، چه می‌گویند؟

(۱) یکسانی (Equality)
(۲) یک‌شکلی (Uniformity)
(۳) یکپارچگی (Unity)
(۴) یکنواختی (Monotony)

۹۲- «تقارن» و «تکرار» در کدام یک از سبک‌های معماری، نقش اصلی و تعیین‌کننده دارند؟

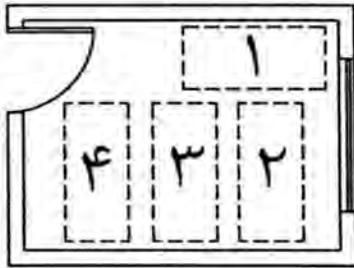
(۱) پست‌مدرنیسم (۲) نئوکلاسیسیسم (۳) های‌تک (۴) آرنوو

۹۳- در اتاقی باریک و طولیل مطابق شکل زیر، برای جبهه‌های (A، B و C)، به ترتیب، کدام مورد رنگ‌آمیزی مناسب‌تر است؟



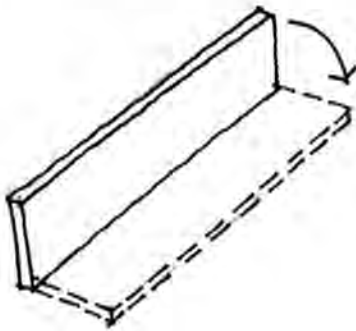
(۱) تیره - روشن - روشن
(۲) تیره - تیره - روشن
(۳) روشن - تیره - تیره
(۴) روشن - روشن - تیره

۹۴- در تصویر زیر، مناسب‌ترین محل برای قرارگیری تخت کدام است؟



- (۱) ۱
(۲) ۲
(۳) ۳
(۴) ۴

۹۵- یک دیوار محوطه بر اثر زلزله، به‌طور یکپارچه واژگون شده است. علت اصلی این نوع تخریب دیوار چیست؟

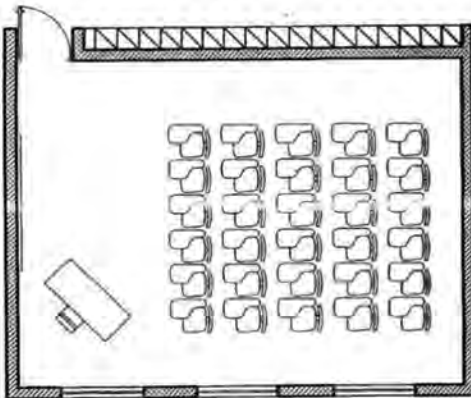


- (۱) مصالح نامرغوب دیوار
(۲) عدم اجرای کلاف‌های افقی دیوار
(۳) عدم اتصال مناسب دیوار به پی
(۴) زیرسازی نامناسب خاک زیر دیوار

۹۶- همه موارد در خصوص نتیجه اسکان دائم عشایر و یکجانشینی درست هستند، به‌جز

- (۱) از بین رفتن خودکفایی جامعه عشایری
(۲) روی آوردن دامداران به مشاغلی چون کارگری
(۳) افزایش میزان وابستگی و بالا رفتن سطح انتظارات از دولت
(۴) افزایش نقش زنان در اقتصاد خانوار و عدم وابستگی به مردان

۹۷- مساحت کلاس درس برحسب مترمربع (تصویر زیر)، به کدام عدد نزدیک‌تر است؟



- (۱) ۳۰
(۲) ۵۰
(۳) ۷۰
(۴) ۹۰

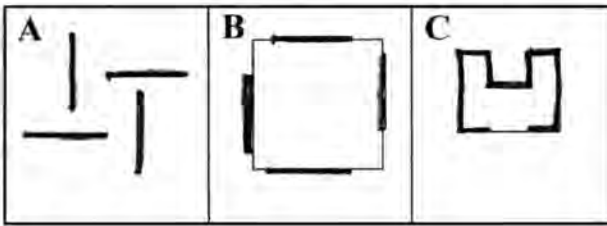
۹۸- کدام مورد، جمله زیر را به‌درستی تکمیل می‌کند؟

«در طول تاریخ، حکومت‌ها و را با هدف حفظ و توسعه قلمرو حکومت و

..... را با هدف توسعه و رونق تجاری می‌ساختند.»

- (۱) راه - چاپارخانه - کاروانسرا
(۲) ارگ - دیوان‌خانه - بازار
(۳) برج - بارو - سرا
(۴) راه - پل - تیمچه

۹۹- کدام مورد، درباره ارتباط فضا و مفاهیم درست تر است؟



(۱) (A) درون‌گرایی - (B) تلفیق فضای درون و بیرون - (C) تقارن

(۲) (A) تقارن - (B) درون‌گرایی - (C) تلفیق فضای درون و بیرون

(۳) (A) تلفیق فضای درون و بیرون - (B) درون‌گرایی - (C) تقارن

(۴) (A) تقارن - (B) تلفیق فضای درون و بیرون - (C) درون‌گرایی

۱۰۰- کدام مورد، علت اصلی سه پایه بودن دوربین نقشه‌برداری است؟

(۴) کارایی بهتر

(۳) زیبایی

(۲) هزینه کمتر

(۱) کاهش وزن

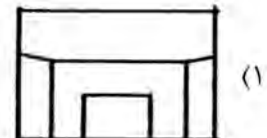
۱۰۱- شخصی مطابق شکل زیر، در درون اتاقی ایستاده و به تقاطع سقف و دیوار روبه‌رویش نگاه می‌کند. کدام مورد به آنچه

مقطع اتاق

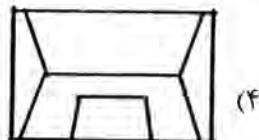
شخص می‌بیند، شبیه‌تر است؟



(۲)



(۱)



(۴)



(۳)

۱۰۲- ترتیب کدام ردیف فضاها از تراز پایین به بالا در معماری سنتی ایران، درست است؟

(۲) شوادان - حیاط - مهتابی - صفه

(۱) شوادان - حیاط - صفه - مهتابی

(۴) حیاط - شوادان - مهتابی - صفه

(۳) حیاط - شوادان - صفه - مهتابی

۱۰۳- سه خانه چهارطبقه: «الف» (خالی از سکنه) و «ب» و «ج» (ساکن) به شکل زیر در کنار هم قرار دارند. جبهه

شمالی هر سه خانه به سمت خیابان و جبهه جنوبی روبه حیاط قرار دارند. اگر فصل زمستان باشد، خانه «ب» از

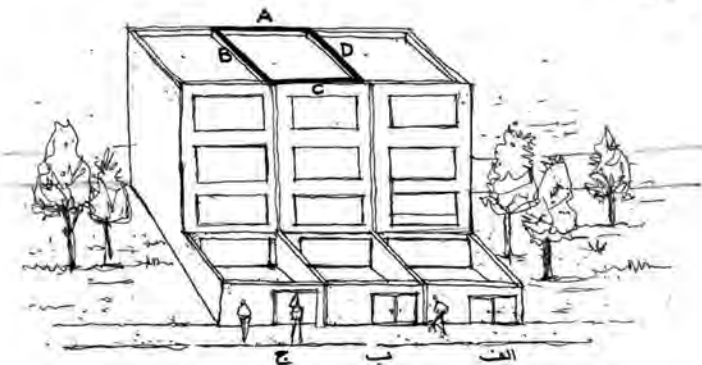
کدام جبهه‌ها، به ترتیب، سرمایه بیشتری دریافت می‌کند؟

(۱) B و D, C, A

(۲) C و B, A, D

(۳) B و C, D, A

(۴) A و B, C, D

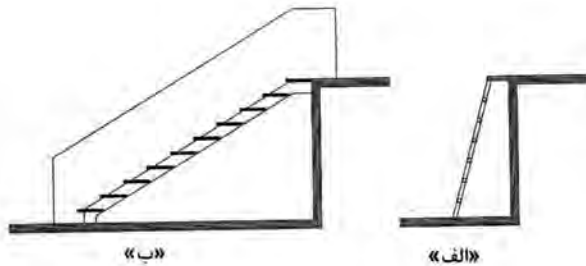


۱۰۴- به وسط یک صفحه (لوح) فلزی مطابق شکل زیر، با پتک ضربه بسیار محکمی وارد می‌کنیم، این صفحه شکسته و یا خرد می‌شود. جنس آن چیست؟

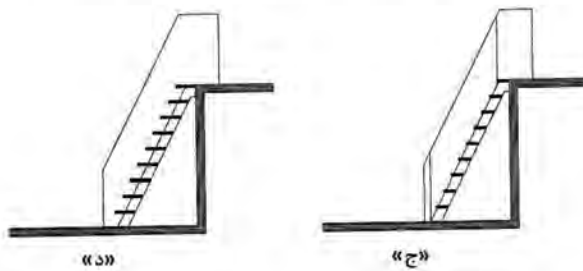


- (۱) برنز
- (۲) چدن
- (۳) فولاد
- (۴) آلومینیوم

۱۰۵- برش کدام یک از پلکان‌های زیر، درست نیست؟



- (۱) «الف»
- (۲) «ب»
- (۳) «ج»
- (۴) «د»



درک عمومی معماری منظر:

۱۰۶- طبق توصیه سازمان ملل متحد، استاندارد سرانه فضای سبز در شهر، چند متر است؟

- (۱) ۲۰-۲۵
- (۲) ۱۵-۱۰
- (۳) ۲۵-۳۵
- (۴) ۱۲-۱۸

۱۰۷- ساختمان کاخ صاحبقرانیه، به کدام سبک بنا شده است؟

- (۱) باروک
- (۲) روسی
- (۳) گرجی
- (۴) رومانسک

۱۰۸- تابلوی نقاشی مونالیزا اثر لئوناردو داوینچی، نقاش ایتالیایی را می‌توان پیش‌درآمدی بر کدام یک از نحله‌های فکری باغ‌سازی در عصر معاصر دانست؟

- (۱) ایتالیایی
- (۲) انگلیسی
- (۳) فرانسوی
- (۴) آلمانی

۱۰۹- کدام مورد، از عناصر استفاده‌شده در طراحی پروژه مرکز وانک اثر استیون هال است؟

- (۱) استفاده از سیستم هوای مطبوع و پنل‌های خورشیدی
- (۲) استفاده از فرم‌های منعطف به‌عنوان عناصر و سازه‌های اصلی مجموعه
- (۳) تسطیح و گودبرداری زمین برای ایجاد سطوح هم تراز در توپوگرافی مجموعه
- (۴) استفاده از گیاهان سردسیری در این مجموعه به‌عنوان آسمان‌خراشی عمودی

- ۱۱۰- در کدام دوره، مصالح معماری جای خود را به مصالح منظر دادند و دیوار سبز ساخته شد؟
 (۱) قرون وسطی (۲) مدرنیسم (۳) رنسانس (۴) باروک
- ۱۱۱- مطالعه شهر از طریق الگوهایی (منظم - تصادفی - خوشه‌ای) که به صورت نقشه نشان داده می‌شود، در حیطه کدام مطالعات شهری قرار می‌گیرد؟
 (۱) تحلیل توصیفی (۲) تحلیل محیطی (۳) تحلیل مکانی (۴) تحلیل منظر
- ۱۱۲- کدام یک از باغ‌های زیر، به فرمان شاه‌عباس در نزدیکی شهر بارفروش (بابل) با دریاچه و جزیره‌ای مصنوعی ساخته شد؟
 (۱) هزارگریب (۲) جهان‌نما (۳) نقش جهان (۴) بحرالارم یا باغ شاه
- ۱۱۳- تراس‌بندی و طراحی پلکان‌های پهن ساحلی در نواحی رودکناری، در زمره کدام استراتژی طراحی منظر رودخانه طبقه‌بندی می‌شود؟
 (۱) گسترش فضای خطی (۲) گسترش فضای عرضی (۳) مقاوم‌سازی موقت دیواره ساحلی (۴) مکث و عبور ناظر از روی آب
- ۱۱۴- تصویر زیر، پلان کدام یک از باغ‌های اصفهان است؟
 (۱) سعادت‌آباد (۲) چهل‌ستون (۳) فرح‌آباد (۴) بلبل
- 
- ۱۱۵- استفاده از تالارهای سه‌طرف باز با پوشش چوبی سبک و بلند، برای بهره‌گیری بهتر از فضای باز اطراف عمارت در فصول مناسب، از شاخصه‌های مهم باغ‌های کدام دوره است؟
 (۱) قاجار (۲) ساسانی (۳) صفویه (۴) افشاریه
- ۱۱۶- کدام مورد، از قوانین و مباحث مرتبط با هندسه فراکتال است؟
 (۱) تضاد (۲) تقابل (۳) عدم‌سازماندهی (۴) خودمتمشابهی
- ۱۱۷- کمیته باغ‌های تاریخی در منشور فلورانس (۱۹۸۲)، باغ را چگونه تعریف کرد؟
 (۱) ترکیبی معماری از جماد و نبات (۲) پدیده‌ای کالبدی در پهنه سرزمین (۳) محوطه‌ای غالباً محصور با بهره‌گیری از گل و گیاه (۴) بناهایی ویژه و مبتنی بر قواعد هندسی و باروها
- ۱۱۸- نخستین باغ گیاه‌شناسی در سال ۱۵۴۵ میلادی، در کدام شهر احداث شد؟
 (۱) رم (۲) پاریس (۳) پادوا (۴) آکسفورد
- ۱۱۹- ابعاد بی‌نهایت، جزو ویژگی‌های کدام دوره باغ‌سازی زیر به‌شمار می‌رود؟
 (۱) باروک (۲) باستان (۳) قرون وسطی (۴) رنسانس
- ۱۲۰- همه پروژه‌های زیر، بر روی ساختار صنعتی ساخته شده‌اند، به جز
 (۱) پارک مرکزی جیادینگ (۲) پارک کیلسبرگ (۳) پارک هوتن شانگ‌های (۴) پارک ماریتا

تاریخ شهر در ایران:

- ۱۲۱- بنا بر نظریه ریچارد فرای، ساختار شهرهای دوران اسلامی چگونه بوده است؟
- (۱) مسجد جامع و بازار یا میدان به‌مثابه مفصل و محاط در محلات مسکونی
 - (۲) مرکزیت سه عنصر مسجد جامع، میدان و بازار، محدود با حصار و دروازه‌ها
 - (۳) ارگ، مسجد جامع و محلات با میدان به‌مثابه مفصل و محدود با حصار و دروازه‌ها
 - (۴) مرکزیت سه عنصر ارگ، مسجد جامع و بازار با میدان به‌مثابه مفصل و همه محاط در محلات مسکونی
- ۱۲۲- در سفرنامه ابن بطوطه، کلو به کدام مقام / منصب در شهرهای ایران (قرن هشتم) اشاره دارد؟
- (۱) رئیس هر دسته از پیشه‌وران که توسط اعضا انتخاب می‌شد.
 - (۲) جماعت‌های اخوت درویشی که با اصناف شهری در ارتباط بودند.
 - (۳) سران عناصر و گروه‌های تهیدست جامعه شهری مانند عیاران و گدایان
 - (۴) مدیران خانقاه‌های صوفیه که توسط شیوخ طریقت منصوب و حمایت می‌شدند.
- ۱۲۳- شهر پارسی - هلنی، در بدو تولد خویش چگونه شهری بوده است؟
- (۱) شهر دموکراتیک (۲) شهر نظامی (۳) شهر - قلعه (۴) شهر بازار
- ۱۲۴- کدام مورد، از ویژگی‌های شهرسازی شاه‌عباس اول صفوی در اصفهان است؟
- (۱) تخریب و نوسازی برخی محلات قدیمی شهر مانند گبرستان به‌دلیل سکونت غیرمسلمانان
 - (۲) ایجاد برخی محلات مانند جلفا در شمال زاینده‌رود بنا بر اهداف فرهنگی
 - (۳) طرح وی متضمن خراب کردن شهر قدیمی نبود.
 - (۴) اجرای طرح جدید با تخریب بخشی از شهر قدیم
- ۱۲۵- در کدام مورد، وظیفه شیخ محله در شهرهای دوره عباسیان درست بیان شده است؟
- (۱) بر بازار محلی نظارت می‌کرد.
 - (۲) رابط میان اهل محل و دولت بود.
 - (۳) امور قضایی و محاکم را تمشیت می‌کرد.
 - (۴) بر ساخت‌وسازها در محله نظارت می‌کرد.
- ۱۲۶- چهار ربع سیاسی خراسان بزرگ در دوران اسلامی کدام موارد زیر بوده است؟
- (۱) سمرقند - بخارا - مرو - نیشابور (۲) سمرقند - هرات - قندهار - نیشابور
 - (۳) بلخ - مرو - هرات - نیشابور (۴) بلخ - بخارا - هرات - قندهار
- ۱۲۷- شهر نوین‌باد بغداد، در زمان کدام خلفا، به چه شکلی و براساس چه الگویی طراحی شد؟
- (۱) عباسی - دایره - شهرهای ساسانی با مبنای نجومی
 - (۲) اموی - دایره درون مربع - شهرهای پارتی یا مینای نجومی
 - (۳) اموی - دایره - شهرهای پارتی بر مبنای تأکید بر جهات چهارگانه
 - (۴) راشدین - دایره - شهرهای ساسانی بر مبنای تأکید بر جهات چهارگانه
- ۱۲۸- کدام مورد، مهم‌ترین دوره فعالیت و اوج رونق جاده ابریشم و شکوفایی تجارت ملل شرق و غرب جهان بوده و چه تأثیری بر شهر و شهرنشینی ایران داشت؟
- (۱) ساسانی - پیدایش شهرهای تجاری مهم چون اصطخر و شوش را در پی داشت.
 - (۲) سلوکی - متأثر از روحیه تجارت‌پیشگی یونانیان بود و باعث رشد تجارت و پیدایش شهرهای یونانی‌وار شد.
 - (۳) اشکانی - متأثر از روحیه تجارت‌پیشگی یونانیان سلوکی بود و باعث پیدایش شهرهای تجاری در ایران شد.
 - (۴) اسلامی - باعث شکوفایی تجارت در شهرهای ایران و پیدایش بازارها به‌مثابه ستون فقرات کالبدی شهرها شد.

- ۱۲۹- در دوره ناصرالدین شاه، کدام نهاد از سوی دولت، مأمور اجرای نخستین سرشماری عمومی نفوس و مسکن به روش اروپایی در تهران شد؟
- (۱) بلدیة تهران
(۲) اداره احتساییه
(۳) مدرسه دارالفنون
(۴) نظمیة تهران
- ۱۳۰- ایوان مدائن، عنصری از کدام بنا و متعلق به چه شهری بوده است؟
- (۱) یک کاخ - تیسفون
(۲) یک کاخ - مدائن
(۳) دروازه ورودی «کاخ - شهر» - مدائن
(۴) دروازه ورودی کاخ - تیسفون
- ۱۳۱- کدام ویژگی، شار پارسی را از شهر در بین‌النهرین و یونان جدا کرده است؟
- (۱) استقرار چهار طبقه ممتاز اجتماعی
(۲) استقرار مردم عادی در کنار طبقات ممتاز اجتماعی
(۳) ساختار کالبدی شار و اهمیت دفاعی و بازرگانی آن
(۴) وجود بازار و استقرار بازرگانان در کنار طبقات ممتاز اجتماعی
- ۱۳۲- در دوره اسلامی، «قیصریه» به کدام بخش از بازار اطلاق می‌شد؟
- (۱) بخش نزدیک به میدان ارگ و مسجدجامع که نفیس‌ترین کالاها از جمله منسوجات در آن جا عرضه می‌شد.
(۲) بخشی از بازار نزدیک به مسجدجامع که مختص صنف کتابفروشان و صحافان بود.
(۳) بخش انتهایی بازار و نزدیک دروازه اصلی که در آن مسگرها مستقر بودند.
(۴) بخش میانی بازار که محل تمرکز سراها و تیمچه‌ها بود.
- ۱۳۳- کدام مورد، درباره اشرف شهری ایران در دوره حکومت ایلخانان درست است؟
- (۱) به دلیل رکود شهرنشینی، درآمدهای تجاری را به تولید زراعی اختصاص می‌دادند.
(۲) با تأسیس اورتاق‌ها به گسترش تجارت خارجی و تضعیف کشاورزی کمک کردند.
(۳) ثروت حاصله از زمین‌داری را در تجارت امتعه سرمایه‌گذاری می‌کردند.
(۴) با زمین‌داران بزرگ نواحی اطراف شهرها در رقابت بوده‌اند.
- ۱۳۴- در بازارهای شهرهای دوره اسلامی مانند بغداد، دارالبطیخ به کدام بازار اشاره داشت؟
- (۱) رفوگران
(۲) هیزم‌فروش‌ها
(۳) شیرینی‌فروشان
(۴) خاص انواع میوه
- ۱۳۵- شهرسازی جدید، در کدام دوره و با کدام ویژگی در ایران آغاز شد؟
- (۱) ناصرالدین‌شاه - ایجاد مدارس و مساجد جدید
(۲) مظفرالدین‌شاه - ایجاد ساختمان‌های نئوکلاسیک در دو طبقه
(۳) مظفرالدین‌شاه - احداث خندق، دروازه‌ها و خیابان‌های جدید
(۴) ناصرالدین‌شاه - تغییر در بدنه‌های فضاهای عمومی و نیمه‌عمومی
- ۱۳۶- به ترتیب، در کدام دوره و به چه علت، باغ‌های بیرون حصار تهران به داخل آمده و عامل توسعه کدام بخش بوده‌اند؟
- (۱) مظفری - استقرار مشروطیت و رشد جمعیت - توسعه شهری در محلات شمالی
(۲) ناصری - تخریب حصار طهماسبی و کشیدن حصار ناصری - توسعه محله دولت
(۳) امیرکبیر - کشیدن حصار جدید - توسعه محله دولت
(۴) پهلوی اول - مدرنیزاسیون پایتخت - توسعه شهری در غرب
- ۱۳۷- شهر تیسفون در کدام بخش ایران قرار داشت و پایتخت کدام سلسله/سلسله‌ها بود؟
- (۱) غرب - اشکانیان و ساسانیان
(۲) شرق - اشکانیان و ساسانیان
(۳) شرق - اشکانیان
(۴) غرب - ساسانیان

- ۱۳۸- نخستین حصار شهر تهران، در عهد کدام پادشاه ایران ساخته شد؟
 (۱) شاه‌عباس کبیر (۲) شاه‌طهماسب اول (۳) آقامحمدخان (۴) ناصرالدین‌شاه
- ۱۳۹- دلیل نام‌گذاری تعدادی از پل‌های ایرانی به نام «پل دختر» چیست؟
 (۱) دختر تغییرشکل یافته کلمه «Du-aktar» از دو بخش «دو» و «اکتر» (به معنی طرف و لبه) است.
 (۲) به اعتقاد ایرانیان باستان، همه رودها و آب‌ها به آن‌هایتا (فرشته نگهبان آب) تعلق دارد.
 (۳) همه این پل‌ها در دوره پادشاهی پوران‌دخت (دختر خسرو پرویز) ساخته شده‌اند.
 (۴) دختر ساده‌شده کلمه «دوختر» به معنی دو کرانه است.
- ۱۴۰- در متون جغرافیایی قرون نخستین اسلامی، اصطلاح مزگت به کدام عنصر مهم در کالبد شهری اشاره می‌کند؟
 (۱) مسجد (۲) کاروانسرا (۳) مصیف (خانقاه) (۴) مصلا

مبانی بازسازی پس از سانحه (گونه‌شناسی و طراحی اسکان موقت و دائم، واژگان و تعاریف بلایا و سوانح، مدیریت و برنامه‌ریزی بازسازی و مدیریت بحران):

- ۱۴۱- تفاوت میان واژه‌های اقامتگاه انتقالی (Transitional Accommodation) و اسکان موقت (Temporary Shelter) کدام است؟
 (۱) اولی، بر عامل زمان و دومی، بر ساختار و کالبد تأکید دارد.
 (۲) اولی، بر عوامل محیطی و دومی، بر نحوه طراحی تمرکز دارد.
 (۳) اولی، بر شکل اقامت و دومی، بر معماری بومی تأکید دارد.
 (۴) اولی، بر عملکرد معماری و دومی، بر پیش‌ساختگی دلالت دارد.
- ۱۴۲- کدام مورد زیر، تعریف دقیق‌تری از واژه بازتوانی (Recovery) پس از سانحه را ارائه می‌دهد؟
 (۱) بازگرداندن خدمات بنیادین Basic Needs به عملکردهای پیش از سانحه
 (۲) اقدامات مرتبط با بهبود خدمات، تسهیلات، معیشت Livelihood و حمایت‌های روانی از بازماندگان
 (۳) اسکان سریع اضطراری و موقت Temporary Sheltering & Emergency و تلاش برای رسیدن به شرایط عادی
 (۴) مجموعه عملیات و اقدامات پس از اتمام مرحله امداد و نجات که مشتمل بر دو مرحله ساماندهی (Rehabilitation) در دوران انتقال و بازسازی یا اسکان دائم (Reconstruction) است.
- ۱۴۳- اولویت‌بندی ارزیابی پس از سانحه، به ترتیب، کدام است؟
 (۱) موقعیت - مستمر - جامع (۲) سریع - دقیق - مستمر
 (۳) سریع - مسکن - دقیق (۴) دقیق - جامع - منطقه
- ۱۴۴- پیشینه پناهندگی در ایران، تا قبل از انقلاب مشروطیت چگونه بوده است؟
 (۱) فرار از کشور (۲) پنهان شدن در مناطق دورافتاده
 (۳) زندگی در فضاهای زیرزمینی (۴) تحصن در اماکن مقدس مذهبی یا در خانقاه
- ۱۴۵- واژه «مهمان شهر» پس از انقلاب اسلامی، جایگزین کدام مورد از فعالیت‌های مدیریت بحران شد؟
 (۱) ایجاد واحدهای همسایگی در محلات شهری
 (۲) اردوگاه‌های جمعی اسکان موقت پناهندگان
 (۳) تأسیس شهرک‌های اقماری اطراف شهرهای سانحه‌دیده
 (۴) هتل‌ها، مسافرخانه‌ها و سالن‌های ورزشی استقرار آسیب‌دیدگان

- ۱۴۶- کدام یک از موارد زیر، «گام‌های فرایند ارزیابی پس از سانحه» است؟
- ۱) جمع‌آوری و تحلیل داده‌ها - تفسیر و ارائه راهکار - طراحی برنامه مقابله - بازسازی
 - ۲) جمع‌آوری و تحلیل داده‌ها - ارائه برنامه عمل - جستجو و امداد - ساماندهی و بازسازی
 - ۳) شناسایی اطلاعات و نیازها - تأمین سرپناه اضطراری و موقت - بررسی نیازهای روانی - برنامه مقابله
 - ۴) شناسایی نیازها و منابع - جمع‌آوری داده‌ها - تحلیل داده‌ها - گزارش نتایج - طراحی برنامه پاسخ
- ۱۴۷- به کدام علت، علی‌رغم ارائه طرح‌های متعدد اسکان اضطراری و موقت، بسیاری از آنها از سوی بی‌خانمان‌ها پس از سوانح مورد پذیرش کامل قرار نگرفته است؟
- ۱) طراحی مدولار
 - ۲) معماری مدرن و بیگانه
 - ۳) عدم تطابق فرهنگی، اقتصادی و اقلیمی
 - ۴) سازه‌های پیشرفته با فناوری پیچیده
- ۱۴۸- کدام مورد، در زمره عوامل کلیدی در برنامه‌ریزی اردوگاه‌های اسکان موقت پس از سوانح قرار ندارد؟
- ۱) حفاظت - امنیت - دسترسی
 - ۲) مقامات میزبان - افشار آسیب‌پذیر - تفاوت‌های فرهنگی
 - ۳) رویه‌های خیرین - طراحی معماری و شهرسازی - کمک‌های بین‌المللی
 - ۴) نگرانی‌های زیست‌محیطی - جمعیت محلی - ویژگی بی‌خانمان‌ها
- ۱۴۹- کدام مورد در خصوص یک سرپناه موقت پس از سانحه، نادرست است؟
- ۱) بهره‌گیری از هوش مصنوعی و فناوری پیشرفته
 - ۲) اقتصادی و مناسب بودن مصالح
 - ۳) امکان توسعه و استفاده در آینده
 - ۴) انطباق با اقلیم و مقرون‌به‌صرفه بودن
- ۱۵۰- سه رویکرد رایج مدیریتی در اردوگاه‌های اسکان موقت پس از سوانح کدام‌اند؟
- ۱) اقتصادی و خدماتی - زیست‌محیطی و اقلیمی - معماری و شهرسازی
 - ۲) انسانی و اجتماعی - معماری و طراحی محیطی - فنی
 - ۳) انسانی و اجتماعی - اقتصادی و خدماتی - فنی
 - ۴) فنی - زیست‌محیطی و اقلیمی - شهرسازی
- ۱۵۱- سه مورد از «موارد هشتگانه سانحه» کدام‌اند؟
- ۱) طبیعت سانحه - برنامه جامع بازتوانی - محل واقعه
 - ۲) مدیریت بحران - برنامه بازسازی - مقیاس سانحه
 - ۳) طبیعت سانحه - مقیاس سانحه - محل واقعه
 - ۴) تعداد خانه‌های تخریب‌شده - مقیاس سانحه - مدیریت بحران
- ۱۵۲- مفهوم «بازسازی سبز» پس از سانحه، اولین بار متعاقب کدام سانحه طبیعی مطرح و اجرا شد؟
- ۱) زلزله ۱۳۸۲ خورشیدی بم
 - ۲) سونامی ۲۰۰۴ میلادی اقیانوس هند
 - ۳) زلزله ۱۳۶۹ خورشیدی رودبار و منجیل
 - ۴) گردباد کاترینا ۲۰۰۵ میلادی ایالات متحده آمریکا
- ۱۵۳- اولین کنفرانس جهانی سوانح طبیعی سازمان ملل متحد در سال ۱۹۹۴، در کدام شهر کشور ژاپن برگزار شد؟
- ۱) سندای
 - ۲) کوبه
 - ۳) توکیو
 - ۴) یوکوهاما
- ۱۵۴- همه موارد، در چرخه مرسوم مدیریت جامع بحران قرار دارند، به جز.....
- ۱) شهرسازی تاب‌آور
 - ۲) بازسازی و بازتوانی
 - ۳) مقابله
 - ۴) آمادگی

۱۵۵- در هنگام بازسازی پس از سانحه، به چه نکاتی جهت «تخفیف خطر» باید توجه داشت؟

- ۱) امداد و نجات سریع - تنوع اقتصادی - عدم تمرکز - اسکان انتقالی
- ۲) کدهای ساختمانی - کاربری زمین - عدم تمرکز - تنوع اقتصادی
- ۳) عدم تمرکز - کاربری زمین - کاهش و انتقال جمعیت - اسکان اضطراری
- ۴) اسکان اضطراری - تخلیه جمعیت - کمک‌های دارویی و درمانی - کدهای ساختمانی

۱۵۶- توالی سه مرحله‌ای تأمین سرپناه پس از سوانح طبیعی کدام‌اند؟

- ۱) موقت - اضطراری - دائم
- ۲) اضطراری - موقت - دائم
- ۳) انتقالی - اضطراری - دائم
- ۴) اضطراری - دائم - موقت

۱۵۷- کدام مورد، بیانگر مدیریت جامع بحران است؟

- ۱) تمهیدات عملی امداد و نجات و انتقال مجروحین و تأمین سرپناه
- ۲) عملیات اجرایی جستجوی افراد و اجساد و مرمت شریان‌های حیاتی و مدیریت آوار
- ۳) تأمین سرپناه‌های اضطراری و موقت برای انتقال آسیب‌دیدگان و اتخاذ تدابیر ایمنی
- ۴) مجموعه مفاهیم نظری و تدابیر عملی در ابعاد برنامه‌ریزی و مدیریت جهت مقابله با سوانح در هنگام قبل و بعد از واقعه

۱۵۸- کدام مورد، تعریف جامع‌تری از واژه «بازسازی پس از سانحه» ارائه می‌دهد؟

- ۱) احیا و توانمندسازی مجاری اقتصادی و بهبود شرایط زیست آسیب‌دیدگان
- ۲) کمک به آسیب‌دیدگان و استقرارشان در اردوگاه‌های مجهز و پایدار
- ۳) نجات و امداد آسیب‌دیدگان و ارائه خدمات روانی و اقتصادی
- ۴) تأمین سرپناه‌های مدرن و مقاوم

۱۵۹- کدام یک از موارد، در زمره عوامل «بازسازی تاب‌آور فرم شهر» قرار ندارد؟

- ۱) تمرکززدایی - اصلاح کاربری زمین - توسعه خدمات شهری
- ۲) پراکنده‌سازی - طراحی معماری مدرن - استفاده از هوش مصنوعی
- ۳) طراحی فضاهای چندمنظوره - قابلیت مرمت‌پذیری سریع - شریان‌های حیاتی پایدار
- ۴) طراحی منعطف شبکه‌های زیرساخت - مبلمان پایدار شهری - تثبیت عناصر غیرسازه‌ای

۱۶۰- همه موارد زیر، در حوزه بازسازی پس از سانحه درست هستند، به جز

- ۱) حل مالکیت زمین، باعث موفقیت بازسازی می‌شود.
- ۲) بازتوانی اقتصادی، پیش‌نیاز بازتوانی کالبدی سریع است.
- ۳) بازسازی صرفاً کالبدی مسکن، ضامن موفقیت بازسازی است.
- ۴) بازسازی نباید به‌خاطر اصلاحات سیاسی یا اداری یا اقتصادی به تأخیر افتد.

