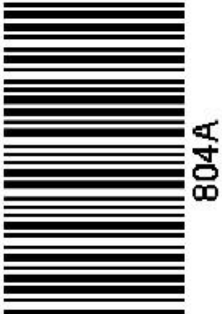


کد کنترل

804

A



## آزمون ورودی دوره‌های کارشناسی ارشد ناپیوسته داخل - سال ۱۴۰۰

صبح جمعه



«اگر دانشگاه اصلاح شود مملکت اصلاح می‌شود.»  
امام خمینی (ره)

جمهوری اسلامی ایران  
وزارت علوم، تحقیقات و فناوری  
سازمان سنجش آموزش کشور

**علوم اجتماعی - (کد ۱۱۰۸)**

تعداد سؤال: ۳۰۵ مدت پاسخ‌گویی: ۱۱۰ دقیقه

عنوان مواد امتحانی، تعداد و شماره سؤالات

ردیف	مواد امتحانی	تعداد سؤال	از شماره	تا شماره
۱	زبان عمومی و تخصصی (انگلیسی، فرانسه، آلمانی)	۳۰	۱	۳۰
۲	روش تحقیق	۲۵	۳۱	۵۵
۳	نظریه‌های جامعه‌شناسی	۲۵	۵۶	۸۰
۴	مفاهیم و اصول مکاتب مردم‌شناسی	۲۰	۸۱	۱۰۰
۵	جمعیت‌شناسی و مفاهیم انسانی جمعیت‌شناسی	۲۰	۱۰۱	۱۲۰
۶	مفاهیم حوزه‌های مختلف جامعه‌شناسی	۳۰	۱۲۱	۱۴۰
۷	مفاهیم و حوزه‌های مطالعات فرهنگی	۱۵	۱۴۱	۱۵۵
۸	مردم‌شناسی فرهنگی	۱۵	۱۵۶	۱۷۰
۹	نظریه‌های مطالعات جوانان	۱۵	۱۷۱	۱۸۵
۱۰	آمار و ریاضی	۲۰	۱۸۶	۲۰۵
۱۱	حوزه‌ها و مفاهیم اساسی رفاه اجتماعی	۲۰	۲۰۶	۲۲۵
۱۲	تئوری‌های برنامه‌ریزی و برنامه‌ریزی توسعه منطقه‌ای و حوزه تکنیک‌ها و روش‌ها	۲۰	۲۲۶	۲۴۵
۱۳	حوزه‌ها و مفاهیم اساسی برنامه‌ریزی توریسم	۲۰	۲۴۶	۲۶۵
۱۴	دانش اجتماعی مسلمان	۲۰	۲۶۶	۲۸۵
۱۵	فلسفه اسلامی	۲۰	۲۸۶	۳۰۵

استفاده از ماشین حساب مجاز نیست.

این آزمون نمره منفی دارد.

حق چاپ، تکثیر و انتشار سؤالات به هر روش (الکترونیکی و...) پس از برگزاری آزمون، برای تمامی اشخاص حقیقی و حقوقی تنها با مجوز این سازمان مجاز می‌باشد و با متخلفین برابر مقررات رفتار می‌شود.

\* داوطلب گرامی، عدم درج مشخصات و امضا در مندرجات جدول ذیل، به منزله عدم حضور شما در جلسه آزمون است.

اینجانب ..... با شماره داوطلبی ..... با آگاهی کامل، یکسان بودن شماره صندلی خود را با شماره داوطلبی مندرج در بالای کارت ورود به جلسه، بالای پاسخنامه و دفترچه سؤالات، نوع و کد کنترل درج شده بر روی دفترچه سؤالات و پائین پاسخنامه را تأیید می‌نمایم.

امضا:

زبان عمومی و تخصصی (انگلیسی، فرانسه، آلمانی):

### PART A: Vocabulary

**Directions:** Choose the word or phrase (1), (2), (3), or (4) that best completes each sentence. Then mark the correct choice on your answer sheet.

- 1- During the ----- between arriving at the airport and boarding the plane, we'll probably do a bit of window shopping.  
1) interval                      2) intervention                      3) imbalance                      4) inconsistency
- 2- That ugly vacant lot ----- from the beauty of the neighborhood.  
1) depletes                      2) derives                      3) detracts                      4) deviates
- 3- At first, the Savings Mart didn't do well, but after it lowered its prices and increased its advertising, the store began to -----.  
1) prosper                      2) subside                      3) arise                      4) strive
- 4- The movement of clouds may seem to be -----, but scientists know that there is a pattern to how they move.  
1) compatible                      2) specific                      3) transient                      4) random
- 5- Since my math class was very difficult for me, I consider the B that I got for the course to be a great -----.  
1) illusion                      2) triumph                      3) obligation                      4) disapproval
- 6- The hardware store sells ----- stones made of plastic that you can open and hide a house key in. Then you can hide the key by leaving the "stone" somewhere near your door.  
1) confidential                      2) artificial                      3) superficial                      4) metaphorical
- 7- Rhoda's budget is so tight that she felt it would be ----- to buy herself even a ten-dollar pair of earrings.  
1) plausible                      2) tangible                      3) sufficient                      4) extravagant
- 8- When the climbers reached the peak of the tallest mountain in the world, they felt it was a ----- occasion and were filled with pride.  
1) momentary                      2) moribund                      3) meticulous                      4) momentous
- 9- The ramification of committing a murder is to serve a prison sentence even if you ----- your actions.  
1) implement                      2) renew                      3) regret                      4) exceed
- 10- It is often an attorney's job to construe the meaning of a contract and then share that ----- with a client and, if needed, with a judge or jury.  
1) justification                      2) interpretation                      3) transformation                      4) condemnation



**PART B: Cloze Test**

**Directions:** Read the following passage and decide which choice (1), (2), (3), or (4) best fits each space. Then mark the correct choice on your answer sheet.

For 20 years, children have been treated (11) ----- all sorts of programs on television which are supposed to help them become better at skills such as reading and math. These programs have presented (12) ----- such as counting and recognition of letters as nothing but fun, (13) ----- by such things as rainbows and jumping frogs. (14) ----- no improvement in children's abilities in literacy and numeracy (15) ----- . These fun ways of teaching such skills don't seem to work.

- 11- 1) in                                      2) for                                      3) to                                      4) on  
 12- 1) the learning of skills                                      2) skills to learn  
      3) the skills of learning                                      4) learning of skills in  
 13- 1) are accompanied                                      2) to accompany  
      3) being accompanied                                      4) to be accompanied  
 14- 1) In spite of                                      2) But                                      3) Although                                      4) Whereas  
 15- 1) would observe                                      2) it observes  
      3) has been observed                                      4) to be observed

**PART C: Reading Comprehension**

**Directions:** Read the following three passages and answer the questions by choosing the best choice (1), (2), (3), or (4). Then mark the correct choice on your answer sheet.

**PASSAGE 1:**

It is often assumed to be normal that a latent group, provided it does not encounter any obstacle or resistance and that it has sufficient 'consciousness' of the common interest, will act 'naturally' in advancing its interests. Such a proposition is implicit in Dahrendorf's work. The development of industrial societies is accompanied by a growth in the number of latent groups, according to Dahrendorf, who would seem to be correct on this point. Such latent groups are aware of their interests, and such awareness leads 'normally' to collective action aiming to advance the common interest. The sole obstacles which might prevent this collective action are, on the one hand, a delay in the appearance of an awareness of common interest, and, on the other hand, a resistance which derives from divergent or contradictory interests of other groups. Since the network of latent groups and of organized interest groups tends to become increasingly dense and complex as industrial societies develop, a resulting chronic state of conflict occurs, as well as a reciprocal limitation of group influence as the power of each limits the power of the others.

Dahrendorf's theory restates to a large extent the theory developed by Durkheim in his preface to the second edition of *La division du travail social*. Durkheim saw that competition between groups whose interests are both legitimate and at least partially in opposition was a basic means of avoiding too great a concentration of power in

modern societies, and saw hope in that for the future. Marx's position on collective action is more equivocal. As a general rule Marx admits that social classes (another typical example of a latent group in Dahrendorf's sense) have a variable awareness of consciousness of their interests, class consciousness leading 'naturally' to collective action. But at the same time Marx recognized that in certain circumstances collective action may be hindered by the existence of a contradiction between common and individual interests.

- 16- The word "its" in the first sentence of the passage refers to -----.
- 1) group
  - 2) obstacle
  - 3) resistance
  - 4) consciousness
- 17- According to Dahrendorf, latent groups -----.
- 1) cannot normally identify their common interest
  - 2) are suppressed by the leaders of industrial societies
  - 3) subconsciously try to advance their common interest
  - 4) increased in number with the advent of industrial societies
- 18- According to paragraph 1, why do latent groups sometimes encounter resistance to advancing their interests?
- 1) Their interests are in opposition to other groups' interests.
  - 2) Some members disagree with others within the groups.
  - 3) They become aware of their interests with delay.
  - 4) They are not fully aware of their interests.
- 19- According to the passage, Dahrendorf's theory and Durkheim's theory are -----.
- 1) disproven
  - 2) similar
  - 3) derivative
  - 4) conflicting
- 20- According to paragraph 2, a social class -----.
- 1) is a typical example of a latent group
  - 2) takes priority over individual interests
  - 3) is always fully conscious of its interests
  - 4) is defined by its competition with other social classes

**PASSAGE 2:**

Due to the COVID-19 pandemic, consumer behaviors are changing, even during the stabilization phase. In March, global consumer spending decreased every week. In the last two weeks of April and early May, however, consumer spending recovered a little each week in anticipation of a move into a 'normalization' phase - where economies reduce lockdown measures and show signs of economic recovery. At first, the expenditure was on basics, such as groceries, but now spending is more focused on home improvements and clothing. There is not yet any significant expenditure on entertainment.

Human resources departments have rarely had such an important role. Working remotely increases the risk of isolation, as well as alcohol dependency, smoking too much, and bad backs through poor ergonomic posture. What's fascinating is that the state was previously seen as the ultimate safety net; now, employers have had to accept that they too have to protect their workers in order to survive and thrive. This should be a long-term change in attitude in the historic public vs private debate.



Getting back to a pre-COVID-19 growth phase is likely to be a long and difficult task, at least until there is an effective health crisis exit strategy that involves a combination of a widely available vaccine and therapeutic drugs. In the intervening period, there are likely to be continued cutbacks in travel and in the hardest-hit industries, such as tourism and hospitality. Not all those who have been laid off will return to work, and businesses will likely use fewer employees in the future. The challenge to return to the 'new normal' is, therefore, as much a psychological as economic choice.

- 21- **What does paragraph 1 primarily discuss?**  
 1) What people think about the COVID-19 pandemic  
 2) How the stabilization phase changed consumer spending  
 3) How the COVID-19 pandemic has affected consumer behaviors  
 4) Why economic recovery has not been significant during the stabilization phase
- 22- **It can be understood from paragraph 1 that in the last week of March, consumer expenditure-----.**  
 1) stabilized  
 2) was at its lowest  
 3) recovered a little  
 4) was only on groceries
- 23- **According to the passage, the role of HR departments during the COVID-19 pandemic -----.**  
 1) is not as important as it was in the past  
 2) has yet to realize its full potential  
 3) has become crucial  
 4) is often ignored
- 24- **The word "thrive" in paragraph 2 is closest in meaning to -----.**  
 1) diminish  
 2) flourish  
 3) persist  
 4) exist
- 25- **According to the last paragraph, COVID-19 has possibly showed employers that -----.**  
 1) their staff need more therapeutic drugs  
 2) travel is not important for their employees  
 3) health is more important than anything else  
 4) they can work with fewer employees even after the pandemic

**PASSAGE 3:**

moshaveranetahsili.ir

Many Scientists believe that socialization takes a long process, while compliance is the outset of it. Accordingly, compliance for education of children is the priority. Motivationally distinct forms of child compliance, mutually positive affect, and maternal control, observed in 3 control contexts in 103 dyads of mothers and their 26-41-month-old children, were examined as correlates of internalization, assessed using observations of children while alone with prohibited temptations and maternal ratings. One form of compliance (committed compliance), when the child appeared committed wholeheartedly to the maternal agenda and eager to endorse and accept it, was emphasized. Mother-child mutually positive affect was both a predictor and a concomitant of committed compliance. Children who shared positive affect with their mothers showed a high level of committed compliance. Differences and similarities between children's compliance to requests and prohibitions ("Do" vs. "Don't" demand contexts) were also explored. Maternal "Dos" appeared more challenging to toddlers

than the "Don'ts." Some individual coherence of behavior was also found across both demand contexts.

Someone held that noncompliance is probably not a wrong thing. In order to determine the effects of different parental disciplinary techniques on young children's compliance and noncompliance, mothers were trained to observe emotional incidents involving their own toddler-aged children. Reports of disciplinary encounters were analyzed in terms of the types of discipline used (reasoning, verbal prohibition, physical coercion, love withdrawal, and combinations thereof) and children's responses to that discipline (compliance/ noncompliance and avoidance). The relation between compliance/ noncompliance and type of misdeed (harm to persons, harm to property, and lapses of self-control) was also analyzed. Results indicated that love withdrawal combined with other techniques was most effective in securing children's compliance and that its effectiveness was not a function of the type of technique with which it was combined. Avoidant responses and affective reunification with the parent were more likely to follow love withdrawal than any other technique. Physical coercion was somewhat less effective than love withdrawal, while reasoning and verbal prohibition were not at all effective except when both were combined with physical coercion.

- 26- Which of the following is true about socialization or compliance?
- 1) Compliance is the beginning of socialization.
  - 2) Socialization is the prerequisite of education.
  - 3) Compliance is observed after formal education.
  - 4) Both compliance and socialization take a long process.
- 27- The children participating in the study were -----.
- 1) newborn infants
  - 2) preschoolers
  - 3) teenagers
  - 4) toddlers
- 28- What type of children's compliance was less often observed?
- 1) compliance to routines
  - 2) compliance to requests
  - 3) compliance to self-control
  - 4) compliance to prohibitions
- 29- Which of the following is a type of discipline analyzed in the study?
- 1) Avoidance
  - 2) Grounding
  - 3) Reasoning
  - 4) Noncompliance
- 30- According to the findings of the study, which of the following is the least effective?
- 1) Love withdrawal
  - 2) Physical coercion
  - 3) Verbal prohibition
  - 4) A combination of verbal prohibition and physical coercion

روش تحقیق:

۳۱ اگر نظریه جاافتاده‌ای در زمینه مفهوم مورد بررسی وجود داشته باشد از کدام شیوه برای سنجش اعتبار آن استفاده می‌شود؟

(۱) سازه (۲) محتوا (۳) معیار (۴) صوری

۳۲- برای پاسخ به پرسش «آیا تحصیلات نقشی در گرایش سیاسی دارد؟» کدام روش تحقیقی مناسب است؟

(۱) آزمایش (۲) پیمایش (۳) تحلیل محتوا (۴) مطالعه مشاهده‌ای



- ۳۳- در سنجش یک متغیر کمی .....  
 (۱) متغیری که پایایی دارد حتماً دارای اعتبار هم هست.  
 (۲) ممکن است اعتبار وجود داشته باشد اما پایایی وجود نداشته باشد.  
 (۳) شاخص اعتبار را می‌توان با استفاده از شاخص پایایی برآورد کرد.  
 (۴) ممکن است پایایی وجود داشته باشد اما اعتبار وجود نداشته باشد.
- ۳۴- در تحلیل تک متغیره داده‌ها از کدام روش‌های آماری استفاده نمی‌شود؟  
 (۱) نمایش داده‌ها در قالب نمودارهای خطی، ستونی و دایره‌ای  
 (۲) خلاصه کردن داده‌ها در قالب گرایش مرکزی و پراکندگی  
 (۳) نمایش داده‌ها در قالب نمودار پراکندگی  
 (۴) توزیع داده‌ها در قالب جداول یک بُعدی
- ۳۵- تفاوت نمونه‌گیری خوشه‌ای با طبقه‌بندی در این است که در نمونه‌گیری طبقه‌بندی، گروه‌ها ..... هستند و در خوشه‌ای ..... هستند.  
 (۱) همگن - ناهمگن (۲) پراکنده - منسجم (۳) برابر - نابرابر (۴) نسبی - غیرنسبی
- ۳۶- در کدام شیوه نمونه‌گیری از مصاحبه‌گران خواسته می‌شود با افرادی که خصوصیات معینی دارند (برحسب جنس، سن و ...) مصاحبه کنند؟  
 (۱) تصادفی (۲) سهمیه‌ای  
 (۳) خوشه‌ای (۴) خوشه‌ای متناسب با حجم نمونه (PPS)
- ۳۷- برای نشان دادن رابطه بین متغیرهای فاصله‌ای و نسبی در آزمون آماری پیرسون، از کدام ابزار استفاده می‌شود؟  
 (۱) نمودار میله‌ای (۲) نمودار طبقه‌ای (۳) نمودار پراکندگی (۴) نمودار هیستوگرام
- ۳۸- چنانچه در مطالعه‌ای درصدهای این امر باشیم که تمام ابعاد سرمایه اجتماعی را مورد سنجش قرار دهیم تا معرف کلیه حوزه‌ها و شاخص‌های این مفهوم باشد از کدام نوع اعتبار بهره گرفته‌ایم؟  
 (۱) ملاک (۲) سازه (۳) صوری (۴) محتوا
- ۳۹- با استفاده از کدام آزمون آماری همزمان می‌توان به محاسبه تأثیرات مستقیم و غیرمستقیم متغیرهای پژوهش پرداخت؟  
 (۱) تحلیل عاملی (۲) تحلیل مسیر  
 (۳) تحلیل واریانس (۴) تحلیل رگرسیون چند متغیره
- ۴۰- چنانچه در نمونه‌گیری سیستماتیک، نسبت نمونه‌گیری (فاصله) عدد ۱۲ بدست آید و نقطه شروع با کمک جدول اعداد تصادفی عدد ۱۰ باشد، ترتیب نمونه‌ها چگونه خواهد بود؟  
 (۱) ۱۰-۲۲-۳۴-۴۶-... (۲) ۱۰-۲۰-۳۰-۴۰-...  
 (۳) ۱۲-۲۴-۲۶-۳۶-... (۴) ۱۲-۲۲-۳۲-۴۲-...
- ۴۱- اگر برای سنجش نقش دانشگاه در دینداری دانشجویان، یک گروه دانشجویی سال اول و یک گروه دانشجویی سال آخر انتخاب کنیم و مورد بررسی قرار دهیم از چه طرحی پیروی کرده‌ایم؟  
 (۱) پانل واپس‌نگر (۲) طرح پیمایش (۳) شبه پانل (۴) پانل
- ۴۲- کدام‌یک از نقایص زیر، در زمره موارد نقص داده‌های ثانویه نیست؟  
 (۱) داده‌ها قدیمی هستند.  
 (۲) داده‌ها مربوط به سازمان‌های دولتی هستند.  
 (۳) شاید داده‌ها، به‌صورت مناسبی کدگذاری نشده‌اند.  
 (۴) داده‌ها، همه جنبه‌های واقعیت مورد نظر پژوهشگر را دربر نمی‌گیرند.

- ۴۳- کدام شیوه تحقیق، به‌طور کلی در زمینه اعتبار ضعیف و در زمینه قابلیت اعتماد (پایایی) قوی است؟  
 (۱) تحلیل محتوا (۲) ارزشیابی (۳) مشاهده (۴) پیمایشی
- ۴۴- در مورد مصاحبه با متخصصان، کدام گزاره صحت ندارد؟  
 (۱) اگر در زمینه موردنظر تخصصی نداشته باشند، مصاحبه را قطع می‌کنند.  
 (۲) متخصصان سعی می‌کنند تا مصاحبه‌گر را درگیر کشمکش‌های جاری در میدان نسازند.  
 (۳) متخصصان بیشتر وارد مصاحبه خطاب‌های می‌شوند و درباره دانش خود، نطقی ایراد می‌کنند.  
 (۴) پاسخ‌گویان معمولاً میان نقش متخصص و فرد غیررسمی جابه‌جا می‌شوند، در نتیجه بیشتر اطلاعات حاصله ممکن است راجع به خود آن‌ها باشد تا درباره دانش تخصصی‌شان.
- ۴۵- کدام گزینه درباره پدیدارشناسی هوسرل نادرست است؟  
 (۱) از نظر هوسرل پدیدارشناسی به بررسی دنیای واقعی علاقمند است و آن را بنابر روایت مردم توصیف می‌کند.  
 (۲) انسان می‌تواند از اینکه دارای آگاهی است، آگاه باشد.  
 (۳) از نظر هوسرل پدیدارشناسی امری تجربی نیست.  
 (۴) آگاهی نیت‌مند است.
- ۴۶- تقویم‌نگاری در کدام روش کیفی رایج است؟  
 (۱) تحلیل محتوای کیفی (۲) روایت پژوهی  
 (۳) پدیدارشناسی (۴) مطالعه موردی
- ۴۷- تحلیل مضمون را با چه استراتژی‌هایی یا استراتژی‌هایی می‌توان انجام داد؟  
 (۱) فقط قیاسی (۲) فقط استقرایی  
 (۳) استقرایی و فرضیه‌ای (۴) استقرایی، قیاسی و ترکیبی
- ۴۸- وجه مشخصه روش خودمردم‌نگاری (Auto ethnography) چیست؟  
 (۱) توصیف کردن یک میدان فرهنگی به شیوه‌ای ذهنی و با پیش‌داوری  
 (۲) توصیف کردن یک میدان فرهنگی به شیوه‌ای عینی و بدون پیش‌داوری  
 (۳) دنبال کردن موضوعات شخصی و مورد علاقه در پژوهش برای تأیید علمی  
 (۴) پیوند دادن تجارب بیوگرافیک و فردی با جنبه‌های فرهنگی، اجتماعی و سیاسی
- ۴۹- کدام‌یک از انواع کدگذاری، در نظریه زمینه‌ای فرایند بکارچه‌سازی و بالایش نظریه را انجام می‌دهد؟  
 (۱) گزینشی (۲) محوری (۳) باز (۴) مقوله‌ای
- ۵۰- فرایند مرتبط کردن مقوله‌های فرعی به مقولات اصلی و به دنبال آن، دستیابی به هسته مرکزی مفاهیم از ویژگی‌های کدام نوع کدگذاری است؟  
 (۱) باز (۲) محوری (۳) گزینشی (۴) موضوعی
- ۵۱- تفاوت اصلی نظریه مبنایی با تحلیل مضمون در چیست؟  
 (۱) در روش تحلیل مضمون نظریه‌سازی قیاسی است.  
 (۲) در روش تحلیل مضمون نظریه‌سازی هدف نیست.  
 (۳) در روش تحلیل مضمون نظریه‌سازی استقرایی است.  
 (۴) در روش تحلیل مضمون نظریه‌سازی هم استقرایی و هم قیاسی است.



- ۵۲- در مطالعات اسنادی، «نمایا بودن» به کدام معناست؟
- (۱) اصالت سند
  - (۲) روشن و قابل فهم بودن
  - (۳) به این معنی که آیا اسناد عاری از خطا و تحریف است.
  - (۴) به این معنی که آیا سند نمونه بارزی از سندهای شبیه به خود است و اگر نه آیا میزان تفاوت آن مشخص است؟
- ۵۳- کدام مورد در تحقیق کیفی ضرورت ندارد؟
- (۱) تدوین طرح تحقیق
  - (۲) تحلیل و تفسیر یافته‌ها
  - (۳) تدوین چارچوب نظری
  - (۴) طبقه‌بندی و تحلیل نظام‌مند داده‌ها
- ۵۴- هدف اصلی کدام‌یک از روش‌های تحقیق کیفی «تقلیل تجارب افراد از پدیده به توصیفی از ذات فراگیر» است؟
- (۱) پدیدارشناسی
  - (۲) نظریه مبنایی
  - (۳) تحلیل روایت
  - (۴) اقدام پژوهی
- ۵۵- دانش تفرییدی (Ideographical) حاصل از کاربرد روش‌های کیفی واجد کدام‌یک از خصوصیات زیر است؟
- (۱) با تأکید بر غیر تاریخی بودن پدیده‌های انسانی، بُعد زمان را در شناخت این پدیده‌ها در نظر می‌گیرد.
  - (۲) بر کاربرد توأم روش‌های کیفی و کمی در علوم اجتماعی تأکید دارد.
  - (۳) به دنبال وضع قوانین جهان‌شمول و تعمیم آماری نیست.
  - (۴) پدیده‌های اجتماعی را امور مثبت در نظر می‌گیرد.



#### نظریه‌های جامعه‌شناسی:

- ۵۶- براساس نظر تکاملی آگوست کنت، به ترتیب کدام گزینه مربوط به مراحل ربانی، مابعدالطبیعی و اثباتی است؟
- (۱) دولت - خانواده - کل نوع بشر
  - (۲) خانواده - دولت - کل نوع بشر
  - (۳) کل نوع بشر - خانواده - دولت
  - (۴) کل نوع بشر - دولت - خانواده
- ۵۷- طبق دیدگاه کنت، سازمان اثباتی نوین به ترتیب، باید چه چیزی را پایه و چه چیز را هدف خود قرار دهد؟
- (۱) عشق - نظم
  - (۲) نظم - عشق
  - (۳) نظم - پیشرفت
  - (۴) عشق - پیشرفت
- ۵۸- مطابق با آرای امیل دورکیم کدام مورد درست است؟
- (۱) فقر یک عامل بازدارنده در برابر خودکشی است.
  - (۲) غنا و ثروت یک عامل بازدارنده در برابر خودکشی است.
  - (۳) فقر باعث کاهش وابستگی به جامعه و در نتیجه باعث خودکشی می‌شود.
  - (۴) غنا و ثروت باعث افزایش وابستگی به جامعه و در نتیجه باعث کاهش خودکشی می‌شود.
- ۵۹- از نظر دورکیم کدام مورد در خصوص رابطه وجدان جمعی و نسل درست است؟
- (۱) وجدان جمعی حاصل جمع وجدان‌های فردی در هر نسل است.
  - (۲) وجدان جمعی پیونددهنده نسل‌های متمادی به یکدیگر است.
  - (۳) در هر نسلی وجدان‌های جمعی متعددی قابل مشاهده است.
  - (۴) هر نسل، وجدان جمعی خاص خود را دارد.

- ۶۰- ماکس وبر در پژوهش «اخلاق پروتستان و روح سرمایه‌داری» مدعی کدام ایده است؟
- (۱) صور مهم سازمان شغلی سرمایه‌داری صرفاً در نتیجه نهضت دینی پروتستانتیزم شکل گرفتند.
  - (۲) سرمایه‌داری به‌عنوان یک نظام اقتصادی، مخلوق نهضت کلیسا است.
  - (۳) نیروهای مذهبی در شکل‌گیری روحیه سرمایه‌داری نقش داشته‌اند.
  - (۴) روح سرمایه‌داری معلول نهضت دینی پروتستانتیزم است.
- ۶۱- عمده‌ترین وجه تمایز علوم اجتماعی و علوم طبیعی در دیدگاه وبر کدام است؟
- (۱) تفاوت ذاتی در روش تحقیق
  - (۲) وجود قوانین در علوم طبیعی
  - (۳) علایق و اهداف دانشمند پژوهشگر
  - (۴) کاربردناپذیری روش‌های تعمیمی در علوم اجتماعی
- ۶۲- از نظر اسپنسر، انسان‌ها به کدام دلیل در ابتدا به هم پیوسته بودند؟
- (۱) سودشان
  - (۲) امور معنوی
  - (۳) تکامل جامعه
  - (۴) هویت مشترک
- ۶۳- از نظر جرج زیمل، ریشه تضاد اجتماعی در کدام مورد است؟
- (۱) مالکیت
  - (۲) بالا رفتن اقتدار
  - (۳) تصاحب کالاهای کمیاب
  - (۴) غریزه ذاتی و ستیزه‌جویی انسان
- ۶۴- کدام مورد بیانگر ویژگی مفهوم چیزوارگی لوکاج است؟
- (۱) محدود به سرمایه‌داری نیست.
  - (۲) محدود به نهاد اقتصادی است.
  - (۳) سرنوشت‌گریزناپذیر بشریت است.
  - (۴) ناظر به سراسر جامعه - دولت، قوانین و بخش اقتصادی - است.
- ۶۵- کدام مورد، درباره تفاوت دارندورف و مارکس در خصوص «لومپن پرولتاریا» درست است؟
- (۱) دارندورف برخلاف مارکس معتقد بود که لومپن پرولتاریا سرانجام تبدیل به یک گروه کشمکش نخواهد شد.
  - (۲) دارندورف برخلاف مارکس معتقد بود که لومپن پرولتاریا سرانجام تبدیل به یک گروه کشمکش خواهد شد.
  - (۳) دارندورف برخلاف مارکس معتقد بود که لومپن پرولتاریا می‌تواند در شکل‌گیری گروه کشمکش نقش داشته باشد.
  - (۴) مارکس برخلاف دارندورف معتقد بود که لومپن پرولتاریا می‌تواند نقشی در شکل‌گیری گروه کشمکش داشته باشد.
- ۶۶- سفسطه‌جدایی در اندیشه زیمل ناظر بر کدام مورد است؟
- (۱) تفاوت قائل شدن بین نموده‌ها و واقعیت‌های اجتماعی
  - (۲) تحلیل کنش یک فرد بدون ارجاع به کنش دیگران
  - (۳) تجرید از محتواهای عینی و تمرکز بر صورت‌های زندگی اجتماعی
  - (۴) تناقض‌های بنیادی میان زندگی ذهن انسان و فرآورده‌های ذهنی او
- ۶۷- بر مبنای نظر ویلفردو پارتو، مفاهیم «آزادی»، «پیشرفت» و «عدالت» با کدام یک از ته‌نشست‌ها همخوانی دارند؟
- (۱) غریزه تلفیق
  - (۲) ابقای گروه‌ها
  - (۳) اجتماع‌پذیری
  - (۴) نیاز به بیان احساسات از طریق اعمال خارجی
- ۶۸- وبلن، برای دریافت کنش انسان در تمدن پولی نوین، بررسی چه داده بنیادی را مورد تأکید قرار می‌دهد؟
- (۱) تضاد طبقاتی
  - (۲) انگیزش بشری
  - (۳) دل‌بستگی انسان به انباشتگی ثروت
  - (۴) هراس از دست دادن حرمت نفس



- ۶۹- نخستین بار مفهوم هویت اجتماعی بالفعل توسط چه کسی بکار برده شد؟  
 (۱) وبر (۲) گیدنز (۳) مید (۴) گافمن
- ۷۰- دانشجویی بر این باور است که استفاده از یک قلم (خودکار) خاص در امتحانات همیشه برایش موفقیت به ارمغان می‌آورد. این وضعیت نشان‌دهنده کدام یک از قضایای بنیادی هومنز است؟  
 (۱) سود (۲) ارزش (۳) انگیزه (۴) موفقیت
- ۷۱- در نظریه آلتوسر، عناصر بنیادی یک فرماسیون یا تشکل اجتماعی کدام است؟  
 (۱) اقتصاد، سیاست و ایدئولوژی (۲) اقتصاد و سیاست (۳) اقتصاد و فرهنگ (۴) دستگاه‌های سرکوب دولت و دستگاه‌های ایدئولوژیکی
- ۷۲- کدام مورد، درباره کارکرد «مفاهیم حساس» در روش‌شناسی هربرت بلومر درست است؟  
 (۱) مفاهیمی هستند که به جریان تحقیق آسیب وارد می‌کنند.  
 (۲) به محقق پیشنهاد می‌کنند چه چیزی را در چه جایی بررسی کند.  
 (۳) مفاهیمی هستند که هسته مرکزی موضوع مورد بررسی را روشن می‌سازند.  
 (۴) دستورالعملی که لازم است محقق از طریق آن موضوع مورد نظر را بررسی کند.
- ۷۳- منظور گافمن از اصطلاح «فاصله نقش» چیست؟  
 (۱) تفاوت منزلت بین نقش‌ها (۲) فاصله میان پشت صحنه و جلوی صحنه  
 (۳) محافظت در برابر کنش‌های غیرمترقبه (۴) میزان کناره‌گیری افراد از نقش‌های محول شده
- ۷۴- از دیدگاه آلفرد شوتز، کدام قلمرو موضوع شایسته برای بررسی علمی است؟  
 (۱) جهان اسلاف (۲) جهان اخلاف (۳) جهان معاصران غیرمستقیم (۴) جهان معاصران مستقیم
- ۷۵- کدام مورد بیانگر انتقاد شوتز از وبر درباره معنا است؟  
 (۱) وبر تنها به معنای ذهنی توجه داشته است.  
 (۲) وبر تنها به معنای عینی توجه داشته است.  
 (۳) وبر به معنا توجه داشت، اما به انگیزه توجه نداشت.  
 (۴) وبر نتوانست میان معنای ذهنی و عینی تمایز قائل شود.
- ۷۶- از نظر مید، در تحلیل نهایی چه چیز به وجود آورنده ذهن است؟  
 (۱) خود (۲) زبان (۳) محرک‌های بیرونی (۴) ذهن فی‌نفسه وجود دارد.
- ۷۷- از نظر پیتر بلاو، در مبادله بین فرد و گروه مهم‌ترین عامل کدام است؟  
 (۱) هنجار (۲) باور (۳) ارزش (۴) انگیزه فردی
- ۷۸- از نظر یولانزاس، دولت در درازمدت چگونه می‌تواند کارکرد سلطه‌اش را انجام دهد؟  
 (۱) سرکوب به همراه سلطه ایدئولوژیک (۲) سرکوب به همراه وابستگی ساختاری  
 (۳) سلطه ایدئولوژیک به همراه خودمختاری سیاسی (۴) خودمختاری سیاسی به همراه جبرگرایی اقتصادی
- ۷۹- کدام گزینه در مورد نسبت نظام معرفتی و علایق بشری از نظر هابرماس درست است؟  
 (۱) دانش انسان دوستانه مبتنی بر رهاسازی بشر و در خدمت خودآگاهی توده‌هاست.  
 (۲) دانش انتقادی مبتنی بر نفع عملی و در خدمت فهم متقابل است.  
 (۳) علم تحلیلی مبتنی بر نظارت فنی و در خدمت سرکوب است.  
 (۴) علم اثباتی مبتنی بر فهم متقابل و در خدمت سرکوب است.

۸۰- کدام اصل در نظریه شوتز پیرامون ساخت نمونه‌های آرمانی، اشاره به این مطلب دارد که مسئله اجتماعی تعیین می‌کند چه چیزی باید بررسی شود؟

- (۱) رسایی (۲) مناسبت (۳) سازگاری منطقی (۴) تطبیق پذیری

مفاهیم و اصول مکاتب مردم‌شناسی:

۸۱- در دستگاه نظری ماروین هریس، هنر، موسیقی و اسطوره‌ها در کدام لایه از الگوی جهان‌شمول فرهنگ قرار می‌گیرند؟

- (۱) ساختار (۲) پساساختار (۳) زیرساختار (۴) روساختار

۸۲- پیر بوردیو، برای تعریف موقعیتی که بازیگران یا گروه‌های اجتماعی دقیقاً عمل اجتماعی خود را منطبق بر جهان طبیعی می‌دانند، از کدام مفهوم استفاده کرده است؟

- (۱) باور (doxa) (۲) بازاندیشی (reflexivity)

- (۳) دگرباوری (heterodoxy) (۴) راست باوری (orthodoxy)

۸۳- کدام شاخه انسان‌شناسی، مدعی است که ذهن، فرهنگ را شکل می‌دهد و فرهنگ‌های جهانی شبیه یکدیگر هستند؟

- (۱) ساختارگرا (۲) شناختی (۳) وجودی (۴) روان‌شناختی

۸۴- از نظر مالینوفسکی، پایه و اساس هر فرهنگ از کدام مؤلفه تشکیل شده است؟

- (۱) باورها (۲) نهاد (۳) اسطوره (۴) نیاز انسانی

۸۵- اصل زیر مربوط به کدام نظریه است؟

«در درازمدت و در بسیاری از موارد زیربناهای رفتاری برون‌گرایانه ماهیت ساختارها را تعیین می‌کند.»

- (۱) معناشناسی شخصیت (۲) پاکی و ناپاکی کنش (۳) ماتریالیسم فرهنگی (۴) کارکردگرایی ساختی

۸۶- رایج‌ترین روش‌های مقایسه‌ای در پژوهش انسان‌شناختی کدامند؟

- (۱) تحقیق میدانی و تحقیق یانلی (۲) تحقیق میان فرهنگی و تحقیق میدانی

- (۳) مقایسه نظارت شده و تحقیق تاریخی (۴) مقایسه نظارت شده و تحقیق میان فرهنگی

۸۷- بازسازی تاریخ تکامل نوع بشر به کدام شاخه از انسان‌شناسی مربوط است؟

- (۱) فرهنگی (۲) تاریخی (۳) زیست‌شناختی (۴) باستان‌شناختی

۸۸- اوانز پریچارد، معتقد است برای تبیین و تحلیل سرنوشت انسان باید کدام نوع رویکرد را اتخاذ کرد؟

- (۱) فرهنگی (۲) ساختاری (۳) فرایندی و عاملیتی (۴) ساختاری و عاملیتی

۸۹- نظریه «شبهه - عامل»، مربوط به کدام انسان‌شناس است؟

- (۱) جرج مارکوس (۲) برونو لاتور (۳) پاسکال بویر (۴) جان توبی

۹۰- آندره لوراگوران، غارهای منقوش را براساس کدام دیدگاه نظری مطالعه کرده است؟

- (۱) ساختارگرایی (۲) کارکردگرایی (۳) تاریخی (۴) تأویلی

۹۱- روث بندیکت از طریق مقایسه الگوهای کاملاً متفاوت زندگی در میان اقوام زونی دویو و کواکیوتل به کدام یک از نتایج زیر دست یافت؟

- (۱) تأثیر محیط بر شکل‌گیری ساخت خانواده و خویشاوندی

- (۲) تقدم علی فرهنگ در درک تفاوت انسان‌های امروزی

- (۳) ارتباط بین نیاز و تحول دوران صنعتی

- (۴) وابسته بودن ارتباط اجزاء فرهنگ



- ۹۲- به اعتقاد کلیفورد گیرتز وظیفه انسان‌شناسی چیست؟  
 (۱) تحلیل تاریخی تفاوت‌های فرهنگی  
 (۲) تبیین کارکردی فرهنگ  
 (۳) تبیین علی فرهنگ  
 (۴) توصیف فرجه فرهنگ
- ۹۳- «جیمز فردیناندز»، صاحب کدام نظریه است؟  
 (۱) کلاخ و کیش نیاکان  
 (۲) جنگ خروس‌ها  
 (۳) بازی مجازها  
 (۴) پوتلاج و کولا
- ۹۴- کدام مکتب در معرفی و رواج علوم تاریخی - انسان‌شناختی نقشی مهم ایفا کرده است؟  
 (۱) آنال  
 (۲) تحلیل تاریخی  
 (۳) تاریخ - مسئله  
 (۴) مارکسیسم تاریخی
- ۹۵- کدام رشته (شاخه) از مردم‌شناسی است که به چگونگی آباد کردن سرزمین‌ها و مطالعه تفاوت شهرها - روستاها - مردمان مختلف و تمدن‌ها و محل استقرار گروه‌های انسانی و چگونگی فضاهای اشغال‌شده و ... می‌پردازد؟  
 (۱) زیستی - اجتماعی  
 (۲) باستان‌شناسی فرهنگی  
 (۳) جغرافیای انسانی  
 (۴) فرهنگی
- ۹۶- از کدام روش تاریخی برای روشن کردن علل یک پدیده که موجب تغییرات، نحوه خروج از ساختار و منطق پدیده‌ها، مثل انقلاب روسیه و یا طبیعت‌نازیم استفاده می‌شود؟  
 (۱) تکنگاری  
 (۲) تاریخ - مسئله  
 (۳) تحلیل تاریخی  
 (۴) انسان‌شناسی تاریخی
- ۹۷- از دیدگاه ویگنور ترنر، کدام مورد از رخداد‌های برزخی محسوب می‌شوند؟  
 (۱) جشنواره‌ها و آیین‌ها  
 (۲) انقلابات و جنبش‌های اجتماعی  
 (۳) بلایای طبیعی و حوادث غیرمترقبه  
 (۴) جنگ و صلح میان اقوام و ملت‌ها
- ۹۸- کدام مورد جزو موضوعات نقاشی قهوه‌خانه‌ای به‌شمار نمی‌آید؟  
 (۱) موضوعات بزمی  
 (۲) موضوعات مذهبی  
 (۳) موضوعات رزمی و حماسی  
 (۴) موضوعات سیاسی و حکومتی
- ۹۹- فیلسوف معاصری که بیش از هر چیز جدای از پدیده‌های سطحی به زیرساخت‌های جوامع و ساختار «باستان‌شناختی» آن‌ها توجه می‌کرد، چه نام داشت؟  
 (۱) فرنان برودل  
 (۲) ژاک دریدا  
 (۳) میشل فوکو  
 (۴) هگل
- ۱۰۰- کدام رشته مدعی است که مغز انسان از مجموعه‌ای از مُدول‌های تخصصی (دیداری، زبانی، حرکتی و غیره) تشکیل شده است که هر یک مسئول یک استعداد خاص است؟  
 (۱) روان‌شناسی تحولی  
 (۲) رفتارشناسی جانوری  
 (۳) زبان‌شناسی شناختی  
 (۴) زیست‌شناسی اجتماعی



جمعیت‌شناسی و مفاهیم انسانی جمعیت‌شناسی:

- ۱۰۱- ..... میانگین وزنی میزان‌های باروری ویژه گروه سنی است که در آن وزن‌ها سهم جمعیت زنان هر گروه سنی از کل جمعیت زنان واقع در سنین فرزندآوری است.  
 (۱) میزان باروری کل (TFR)  
 (۲) میزان باروری عمومی (GFR)  
 (۳) میزان تجدید نسل خالص (NRR)  
 (۴) میزان باروری عمومی نکاحی (GMFR)
- ۱۰۲- وان دی کا، تجربه باروری زیر سطح جایگزینی و استمرار آن را معیار کدام مورد می‌داند؟  
 (۱) باز شدن پنجره جمعیتی  
 (۲) تجربه سالخوردگی جمعیت  
 (۳) ورود به دوره گذار جمعیت‌شناختی دوم  
 (۴) ورود به دوره اول گذار جمعیت‌شناختی

۱۰۳- برای استانداردسازی میزان خام مرگ با روش غیرمستقیم کدام معادله درست است؟

$$\text{ISDR} = \frac{D}{D^{**}} \times \text{CDR}^* \quad (1)$$

$$\text{ISDR} = \frac{D}{D^{**}} \times \text{CDR} \quad (2)$$

$$\text{ISDR} = \frac{D}{D^{**}} \times \text{CDR} \quad (3)$$

$$\text{ISDR} = \frac{D^{**}}{D} \times \text{CDR} \quad (4)$$

۱۰۴- اختلاف نظر مارکس و مالتوس به کدام مورد برمی‌گردد؟

- (۱) منشأ فقر (۲) نظریه‌ی ارزش افزوده (۳) رشد هندسی جمعیت (۴) رشد حسابی مواد غذایی

۱۰۵- کدام یک از روابط در جمعیت‌شناسی رسمی (Formal Demography) مورد مطالعه قرار می‌گیرد؟

- (۱) مهاجرت و درآمد (۲) باروری و تحصیلات  
(۳) مرگ‌ومیر و جنس (۴) بعد خانوار و مصرف کالاهای فرهنگی

۱۰۶- اصلی‌ترین عامل رشد جمعیت ایران در مرحله اول دوره گذار جمعیتی کدام مورد بوده است؟

- (۱) افزایش سطح باروری (۲) کاهش سطح مرگ‌ومیر  
(۳) اثر تغییرات ساختار سنی جمعیت (۴) افزایش ورود مهاجران افغانستانی

۱۰۷- کدام مورد بیان‌کننده آن است که بخشی از رشد فعلی جمعیت، تحت تأثیر باروری نسل‌های قبلی قرار دارد؟

- (۱) پنجره طلایی جمعیتی (۲) رشد طبیعی جمعیت (۳) باروری جمعیت (۴) گشتاور جمعیت

۱۰۸- در رابطه با زمان پدیدار شدن پنجره فرصت جمعیتی، کدام گزینه نادرست است؟

- (۱) پنجره جمعیتی ایران از سال ۱۳۸۵ گشوده شده است.  
(۲) فاز پنجره جمعیتی یک وضعیت موقت در ساختار جمعیتی کشور است.  
(۳) پنجره جمعیتی زمانی رخ می‌دهد که سهم نسبی جمعیت در سن کار افزایش یابد.  
(۴) با گشوده شدن پنجره فرصت جمعیتی، شاخص نسبت وابستگی کل رو به افزایش می‌گذارد.

۱۰۹- وضعیت کنونی ساختار سنی جمعیت در ایران، در کدام مرحله است؟

- (۱) گذار از جوانی به سالخوردگی (۲) پایان گذار ساختار سنی  
(۳) سالخوردگی جمعیت (۴) جوانی جمعیت

۱۱۰- یک جمعیت ۵۰۰۰ نفری با رشد سالانه ۱/۵ درصدی در سه سال بعد به چه تعدادی خواهد رسید؟

- (۱) ۵۱۵۰ (۲) ۵۲۲۸ (۳) ۵۲۵۰ (۴) ۵۳۲۰

۱۱۱- تداوم میزان بالای موالید در عین کاهش میزان مرگ به سطوح پایین، بیان‌کننده کدام مرحله از انتقال جمعیتی در

تقسیم‌بندی بلاگر محسوب می‌شود؟

- (۱) سقوط جمعیتی (۲) ثبات و سکون اولیه  
(۳) آغاز بسط و توسعه جمعیتی (۴) پایان بسط و توسعه جمعیتی

۱۱۲- کدام یک نشان‌دهنده مفهوم گروه هم‌دوره یا هم‌آغازان (Cohort) است؟

- (۱) افرادی که مهاجر هستند.  
(۲) جمعیت مقیم در یک منطقه  
(۳) جمعیت حاضر در یک منطقه (۴) دانشجویان ورودی یک سال خاص

۱۱۳- مهاجرت به محل زندگی دوستان و خویشاوندانی که قبلاً مهاجرت کرده‌اند چه نامیده می‌شود؟

- (۱) مهاجرت زنجیره‌ای (۲) مهاجرت مرحله‌ای (۳) مهاجرت اختیاری (۴) مهاجرت طول عمر

۱۱۴- با در نظر گرفتن معادله توازن جمعیتی، اگر رشد مطلق (رشد کل) جمعیت برابر با ۲/۲ و خالص مهاجرت برابر با

۲/۲ باشد، رشد طبیعی جمعیت معادل چه عددی است؟

- (۱) صفر (۲) ۱ (۳) ۲/۲ (۴) ۴/۴



- ۱۱۵- کدام مورد نشان‌دهنده میزان رشد جمعیت در یک جمعیت باز است؟  
 (۱) میزان رشد طبیعی + میزان رشد مطلق  
 (۲) میزان خالص مهاجرت + میزان رشد طبیعی  
 (۳) میزان رشد مطلق - میزان رشد طبیعی  
 (۴) میزان رشد طبیعی + میزان ناخالص مهاجرت
- ۱۱۶- افزایش نسبی جمعیت ایران در دوره زمانی ۱۳۸۵-۱۳۷۵ چند درصد است؟  
 (۱) ۳۰/۷ (۲) ۲۱/۵ (۳) ۱۷/۳ (۴) ۱۵/۰
- ۱۱۷- مقادیر ضرایب رگرسیونی به دست آمده در روش رله (Rele) برای برآورد شاخص‌های باروری تابعی از کدام مورد است؟  
 (۱) میانگین سن مادری (۲) رشد جمعیت (۳) باروری (۴) مرگ‌ومیر
- ۱۱۸- روند مهاجرت داخلی در ایران (از نظر تعداد) از سال ۱۳۵۵ تا ۱۳۹۵ به چه صورتی بوده است؟  
 (۱) افزایشی (۲) کاهش (۳) افزایشی - کاهش (۴) کاهش - افزایشی
- ۱۱۹- با توجه به نظریه کلاسیک انتقال جمعیتی، کدام عامل در تغییرات جمعیتی دخالت نداشته است؟  
 (۱) اشتغال زنان در بیرون از خانه (۲) کاهش مرگ‌ومیر نوزادان  
 (۳) افزایش هزینه فرزندان (۴) افزایش فردگرایی
- ۱۲۰- چنانچه توزیع مجردین بر حسب سنین منفرد باشد، کدام معادله برای محاسبه میانگین سن مجردان هنگام ازدواج درست است؟

$$\bar{m} = \frac{15 + \sum_{15}^{50} S_i - 50 \cdot S_{50}}{1 - S_{50}} \quad (2)$$

$$\bar{m} = \frac{15 + n \sum_{15}^{50} S_i - 50 \cdot S_{50}}{1 - S_{50}} \quad (1)$$

$$\bar{m} = \frac{15 + \sum_{15}^{50} S_i - 50 \cdot S_{50}}{S_{50}} \quad (4)$$

$$\bar{m} = \frac{15 + n \sum_{15}^{49} S_i - 50 \cdot S_{50}}{S_{50}} \quad (3)$$

مفاهیم حوزه‌های مختلف جامعه‌شناسی: تخصصی ترین مرکز مشاوره، برنامه ریزی

- ۱۲۱- کدام یک از افراد، به ترتیب، پیرامون موضوع‌های زیر بحث کرده‌اند؟  
 «شخصیت انتقالی، فرهنگ فقر، انگیزه نیاز به پیشرفت»  
 (۱) لرنر، لوئیس، مک کلهند  
 (۲) لوئیس، مک کلهند، لرنر  
 (۳) اسکوبار، بونک، لرنر  
 (۴) راجرز، هیگن، روستو
- ۱۲۲- مراحل ترویج یک نوآوری و الگوی جدید به ترتیب کدام است؟  
 (۱) پذیرش ایده، ایجاد آگاهی، ارزیابی فعالیت‌ها، تجربه و آزمایش، استمرار و تداوم عمل  
 (۲) ارزیابی فعالیت‌ها، ایجاد آگاهی، ایجاد علاقمندی، تجربه و آزمایش، استمرار و تداوم عمل  
 (۳) تجربه و آزمایش، ایجاد آگاهی، ایجاد علاقمندی، ارزیابی فعالیت‌ها، پذیرش، استمرار و تداوم عمل  
 (۴) ایجاد آگاهی، ایجاد علاقمندی، ارزیابی فعالیت‌ها، تجربه و آزمایش، پذیرش، استمرار و تداوم عمل
- ۱۲۳- نظریه گذار از مراحل پنج‌گانه توسعه شامل «جامعه سنتی، شرایط ماقبل از خیز، مرحله خیز اقتصادی، مرحله بلوغ و مرحله مصرف انبوه» از کیست؟  
 (۱) لرنر (۲) روستو (۳) لیپست (۴) هانتینگتون

- ۱۲۴- «بُنه» در ساختار روستایی و کشاورزی ایران به چه معنی بوده است؟
- (۱) بُنه‌ها همان حق ریشه است به معنی اینکه کشاورزان برخی محصولات چند ساله را کشت می‌کردند تا ۳ سال که ریشه داشت محصول متعلق به خودشان بود.
  - (۲) بُنه‌ها همان مشاع‌ها هستند که پس از انقلاب در ایران تجدید حیات شدند و تقسیم کار و محصول برابر در آنها صورت می‌گیرد.
  - (۳) واحدهای مستقل جمعی تولید کشاورزی در قبل از انقلاب اسلامی بوده‌اند که شامل زارعان در سلسله‌مراتب مختلف می‌شدند.
  - (۴) یک تعاونی تولید مدرن روستایی است که در آن کشاورزان به‌طور مساوی با هم تولید و به‌طور مساوی محصولات را بین خود تقسیم می‌کنند.
- ۱۲۵- کدام گزینه بیانگر لوازم وضعیت عادی جامعه در نظریه انقلاب هانتینگتون است؟
- (۱) هماهنگی بین ارزش‌ها و ساختارهای کلی جامعه
  - (۲) تناسب بین توقعات افراد و وضع عمومی اقتصادی
  - (۳) هماهنگی لازم بین ساختار سیاسی و مشارکت سیاسی
  - (۴) تناسب معقول بین خشونت سیاسی و دستگاه سرکوب
- ۱۲۶- وجود کدام ترکیب در نظریه اولیه اسکاچپل برای وقوع انقلاب ضروری است؟
- (۱) محرومیت نسبی و ایدئولوژی انقلابی
  - (۲) شورش‌های دهقانی و نخبگان حاشیه‌ای
  - (۳) بهبود شرایط اقتصادی و عوامل شتاب‌زا
  - (۴) قیام‌های کارگری و روشنفکران مارکسیست
- ۱۲۷- از دیدگاه پارسونز، زنان و مردان در خانواده نوین چه مسئولیتی دارند؟
- (۱) زنان بیشتر مسئول تأمین سلامت عاطفی و مردان مسئول سلامت اقتصادی هستند.
  - (۲) مردان و زنان به‌طور یکسان سلامت اقتصادی و عاطفی را در خانواده نوین عهده‌دار هستند.
  - (۳) در دوره مدرن زنان و مردان در خانواده در کنار مدرسه و سایر نهادها عهده‌دار این مسئولیت‌ها هستند.
  - (۴) زنان و مردان در حوزه اقتصادی مشارکت دارند اما در حوزه سلامت عاطفی فقط زنان مسئولیت دارند.
- ۱۲۸- خانواده غیرواقعی چگونه توصیف می‌شود؟
- (۱) خانواده تک‌والدی را می‌گویند.
  - (۲) خانواده‌هایی که زن و مرد جداگانه زندگی می‌کنند.
  - (۳) خانواده‌هایی که بدون ازدواج رسمی زندگی می‌کنند.
  - (۴) خانواده‌ای که به همراه ناپسری و نادختری تشکیل می‌شود.
- ۱۲۹- نظریه تطابق، مشکلات آموزشی را چگونه تفسیر می‌کند؟
- (۱) به نکوهش قربانی می‌پردازد.
  - (۲) تحلیل طبقاتی ارائه می‌دهد.
  - (۳) مدرسه را به‌مثابه جزیره‌ای مستقل تحلیل می‌کند.
  - (۴) هرگونه مشکلی را به ماهیت فنی ارجاع می‌دهد.
- ۱۳۰- کدام نظریه برای تبیین اثرات مدرسه بر فرد و جامعه مورد توجه قرار می‌گیرد؟
- (۱) مقاومت
  - (۲) تطابق
  - (۳) بازتولید
  - (۴) تضاد و بری جدید
- ۱۳۱- کدام نظریه به مکتب رسانه‌محور مربوط می‌شود؟
- (۱) تعادل
  - (۲) استحکام
  - (۳) برجسته‌سازی
  - (۴) رضایت‌مندی و استفاده
- ۱۳۲- کدام زائر سینمایی به افسانه‌های جن و پری می‌پردازد؟
- (۱) تخیلی
  - (۲) تراژدی
  - (۳) ترسناک
  - (۴) فانتزی



## ۱۳۳- منظور از کج رفتاری سازمانی چیست؟

- ۱) کج رفتارهایی که توسط افراد یا نفوذ انجام می‌گیرد.
- ۲) کج رفتارهایی که به صورت سازمان یافته انجام می‌گیرد.
- ۳) کج رفتارهایی که توسط تبهکاران حرفه‌ای انجام می‌گیرد.
- ۴) کج رفتارهایی که یک سازمان علیه کارمندان خود، مردم، محیط و سایرین انجام می‌دهد.

## ۱۳۴- تفاوت دیدگاه تضادگرایان متقدم و متأخر درباره کج رفتاری چیست؟

- ۱) تضادگرایان متقدم، کنترل اجتماعی را و تضادگرایان متأخر، محرومیت را علت کج رفتاری می‌دانند.
- ۲) تضادگرایان متقدم، تضادهای اجتماعی و فرهنگی را و تضادگرایان متأخر نابرابری اجتماعی و نابرابری قدرت را علت کج رفتاری می‌دانند.
- ۳) تضادگرایان متقدم، فرصت‌های نابرابر را و تضادگرهای متأخر، فرصت‌های نامشروع افتراقی را عامل اصلی کج رفتاری می‌دانند.
- ۴) تضادگرایان متقدم، تضادهای اجتماعی و فرهنگی را موجب کج رفتاری دانسته اما تضادگرایان متأخر تحلیل‌های اثبات‌گرایانه را درست نمی‌دانند.

## ۱۳۵- کدام گزینه درباره جرم قتل صحیح است؟

- ۱) بیشتر قتل‌ها، توسط افرادی صورت می‌گیرد که خصوصیات عجیبی دارند.
- ۲) در بیشتر قتل‌ها، بی‌احتیاطی مقتول علت اصلی قتل است.
- ۳) در بیشتر قتل‌ها، مقتولان با قاتلان خود آشنایی دارند.
- ۴) بیشتر قتل‌ها هدفمند است.

## ۱۳۶- ویژگی عمده فرصت‌های زندگی کدام است؟

- ۱) غیرارادی و تحمیلی بودن
- ۲) تابع ذوق و سلیقه بودن
- ۳) تابع قدرت بودن
- ۴) تابع افراد بودن

## ۱۳۷- کدام مورد از ویژگی‌های جمعیت‌شناختی جوامع صنعتی کنونی است؟

- ۱) زایش بیشتر و مهاجرت کمتر
- ۲) شهرنشینی کمتر و تحرک اجتماعی بیشتر
- ۳) زایش کمتر و مهاجرت بیشتر
- ۴) شهرنشینی بیشتر و تحرک اجتماعی کمتر

## ۱۳۸- با گسترش سازمان‌ها در جامعه بشری، انسان‌ها .....

- ۱) آزادتر شده‌اند
- ۲) محدودتر شده‌اند
- ۳) قدرت انسان‌ها کمتر شده است
- ۴) کرامت انسان‌ها بیشتر تأمین شده است

## ۱۳۹- ماهیت و فلسفه سازمان‌ها چگونه است؟

- ۱) نجات‌بخش
  - ۲) ارزشی
  - ۳) غایی
  - ۴) ابزاری
- ۱۴۰- از نظر پارسونز در کدام یک از کارکردهای مربوط به سازمان‌ها ساخت قدرت اهمیت زیادی دارد؟
- ۱) دستیابی به هدف
  - ۲) حفظ الگو
  - ۳) یکپارچگی
  - ۴) انطباق

## مفاهیم و حوزه‌های مطالعات فرهنگی:

## ۱۴۱- در الگوی رمزگذاری و رمزگشایی استوارت هال، انواع خوانش‌ها را در کدام مورد می‌توان مشاهده نمود؟

- ۱) اخباری، استفهامی و کنایه‌ای
- ۲) تک‌خطی، چرخشی و چندخطی
- ۳) مسلط، محافظه‌کارانه و مصالحه شده
- ۴) تلویحی، تصریحی و تعمیمی

- ۱۴۲- کدام گزینه به تلقی گرامشی از مفهوم هژمونی نزدیک تر است؟  
 (۱) طبقه حاکم برای تسلط بر گروه‌های دیگر از قدرت نظامی خود بهره گیرد.  
 (۲) هژمونی محصول مشارکت طبقات مختلف جامعه در تولید فرهنگ ملی است.  
 (۳) طبقه حاکم برای تسلط بر گروه‌های دیگر تنها از قدرت سیاسی خود بهره گیرد.  
 (۴) باید به علانق و گرایش‌های گروه‌هایی که طبقه حاکم به دنبال تسلط بر آنها است توجه شود.
- ۱۴۳- سه ویژگی موسیقی عامه‌پسند از نظر آدورنو کدامند؟  
 (۱) هنجاری شدن، گوش‌سپاری منفعلانه و تحکیم‌بخشی اجتماعی  
 (۲) دمکراتیک ساختن، عامه‌پسند کردن و سرگرم ساختن  
 (۳) نهادین ساختن، وابسته ساختن و تقویت نظم اجتماعی  
 (۴) نهادین ساختن، هژمونیک ساختن و تخیلی ساختن
- ۱۴۴- از دست‌رفتن مناسبات کیفی در جامعه به شدت عقلانی شده و بوروکراتیک به چه می‌انجامد؟  
 (۱) اتوماسیون (۲) شیء‌واره‌گی (۳) نیهیلیسم (۴) فردگرایی
- ۱۴۵- کدام جمله توصیف درستی از ساخت‌گرایی (Structuralism) به شمار می‌آید؟  
 (۱) فرهنگ مانند زبان عمل می‌کند. (۲) به عاملیت انسانی تأکید دارند.  
 (۳) زندگی اجتماعی غیرقابل پیش‌بینی است. (۴) لایه‌های بیرونی واقعیت اهمیت دارند.
- ۱۴۶- تفکیک دو مفهوم تاکتیک و استراتژی توسط کدام متفکر فرانسوی بحث شده است؟  
 (۱) میشل فوکو (۲) میشل دوسرتو (۳) میشل مافزولی (۴) هانری لوفور
- ۱۴۷- کدام متفکر در کتاب معروفش عواقب جدا کردن «فرهنگ» از «جامعه» و «فرهنگ والا» از «فرهنگ به منزله کلیت شیوه زندگی» را به نقد می‌گیرد؟  
 (۱) میشل فوکو (۲) لوئی آلتوسر (۳) آنتونیو گرامشی (۴) ریموند ویلیامز
- ۱۴۸- از مهم‌ترین نقدها به مطالعات خرده فرهنگی جوانان در سنت مطالعات فرهنگی کدامند؟  
 (۱) تأکید بر جوانان مرفه و غربی (۲) تأکید بر طبقه مردان و نگاه‌گزینشی  
 (۳) تأکید بر قومیت، نژاد و طبقه (۴) تأکید بر طبقه، حاشیه‌نشین‌ها و فرودستان
- ۱۴۹- اگر افراد با میل باطنی و داوطلبانه دیدگاه‌های جهانی یا استیلای گروه‌های حاکم را بپذیرند، با کدام مفهوم روبه‌رو هستیم؟  
 (۱) پلورالیسم (۲) لیبرالیسم (۳) هژمونی (۴) دموکراسی
- ۱۵۰- سه ویژگی مهمی که آلتوسر برای توصیف ایدئولوژی برمی‌شمارد، کدام است؟  
 (۱) رابطه آرمانی با ارزش‌ها، نیروی معنوی و طرد کردن اجتماعی  
 (۲) رابطه اخلاقی با جامعه، نیروی غیرمادی و دعوت به هم‌زیستی  
 (۳) رابطه آرمانی با دنیای واقعی، نیروی غیرمادی و بیگانه کردن  
 (۴) مظهر روابط خیالی افراد، شرایط واقعی، یک نیروی مادی و استیضاح کردن
- ۱۵۱- رویکرد سنت مطالعات فرهنگی بریتانیایی به فرهنگ عامه چیست؟  
 (۱) چهارچوبی برای تنش در مناسبات بین والدین و فرزندان است.  
 (۲) چهارچوبی برای کنارگذاری گروه‌های فرودست و حاشیه‌ای است.  
 (۳) عرصه‌ای برای کارزار گروه‌های سیاسی قدرتمند است.  
 (۴) عرصه‌ای برای چانه‌زنی گروه‌های حاشیه‌ای است.



۱۵۲- چه کسی ساختاریابی ناخودآگاه را همانند ساختاریابی زبان می‌داند؟

- (۱) لاکان (۲) فروید (۳) جیمسون (۴) لیوتار

۱۵۳- اسطوره‌ها در نظریه بارت چه نقشی ایفا می‌کنند؟

- (۱) در تقابل با بورژوازی هستند.  
 (۲) تاریخ را از طبیعت جدا می‌کنند.  
 (۳) تاریخ را به طبیعت تبدیل می‌کنند.  
 (۴) گفتمان‌هایی کاملاً سیاسی هستند.

۱۵۴- مضامین غالب مورد بررسی در سنت مطالعات فرهنگی بیرمنگام کدامند؟

- (۱) رسانه‌های گروهی، خرده‌فرهنگ‌ها، نژاد، جنسیت  
 (۲) رسانه‌های گروهی، استعمار، حاشیه‌نشینی  
 (۳) ملی‌گرایی، اقلیت‌های زبانی، استعمار  
 (۴) ملی‌گرایی، استعمار، نژاد، جنسیت

۱۵۵- نقدهای وارده بر مطالعات فرهنگی بریتانیایی کدام است؟

- (۱) عدم توجه به عاملیت و ضعف در رویکرد بین‌رشته‌ای  
 (۲) فهم نادرست از پیوند معنا با قدرت و ساختار اجتماعی  
 (۳) تأکید زیاد بر قدرت و ارائه تصویری رمانتیک از گروه‌های حاشیه‌ای  
 (۴) مستقل ندیدن فرهنگ و کاربرد نادرست روش‌های تحقیق میدانی

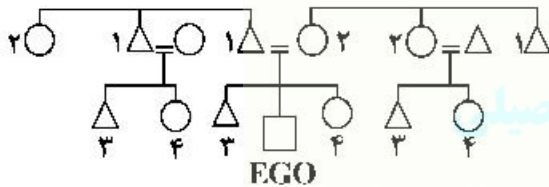
Moshaveranetahsili.ir

مردم‌شناسی فرهنگی:



مشاوران  
تحصیلی

۱۵۶- نمودار روبه‌رو مربوط به کدام گزینه است؟



- (۱) نظام خویشاوندی عام  
 (۲) نظام خویشاوندی توصیفی  
 (۳) نظام خویشاوندی درون همسری  
 (۴) نظام خویشاوندی برون همسری

۱۵۷- نظریه تغییر انواع حیوانات در طول زمان، توسط چه کسی مطرح شد؟

- (۱) داروین (۲) پاسکال (۳) لامارک (۴) مندل

۱۵۸- ادوارد تایلر، بیشتر از هر حوزه دیگری به کدام موضوع مردم‌شناسی پرداخته است؟

- (۱) هنر (۲) دین (۳) اقتصاد (۴) خویشاوندی

۱۵۹- نظام خویشاوندی چند شوهری، مربوط به کدام یک از اقوام است؟

- (۱) نیپالی‌ها (۲) اسکیموها (۳) سرخ‌پوستان (۴) پیگمه‌های آفریقا

۱۶۰- در روند یادگیری زبان کدام توانش زبانی دیرتر به دست می‌آید؟

- (۱) زبان‌شناختی (۲) فرهنگی (۳) ارتباطی (۴) شناختی

۱۶۱- دوره‌ای که با تولد تمدن‌های بزرگ (ایران - مصر - میان‌رودان) در هزاره سوم (پ. م) آغاز می‌شود و با سرنگونی

امپراطوری روم در قرن پنجم میلادی به پایان می‌رسد چه نامیده می‌شود؟

- (۱) رنسانس (۲) قرون وسطا (۳) عهد عتیق (۴) پیش از تاریخ

۱۶۲- ویژگی مشترک همه ادیان کدام است؟

- (۱) مرجع قدسی، کتاب‌های مقدس  
 (۲) مرجع قدسی، ایدئولوژی  
 (۳) مرجع قدسی، مناسک  
 (۴) ایدئولوژی، مناسک

۱۶۳- به فرایندی که در طول آن یک حوزه فرهنگی بر حوزه فرهنگی دیگر نفوذ می‌کند و سبب دگرگونی آن می‌شود چه نامیده می‌شود؟

- (۱) واپس‌ماندگی فرهنگی (۲) تغییر فرهنگی (۳) ضربه فرهنگی (۴) فرهنگ‌پذیری

۱۶۴- کدام انسان‌شناس با بررسی اشکال جامعه‌پذیری در کار، سه الگوی فردگرایی، تعاون و رقابت را شناسایی کرد؟

- (۱) مارگارت مید (۲) کارل پولاوی (۳) روث بندیکت (۴) موریس گودولیه

۱۶۵- بر مبنای دسته‌بندی والاس، در کدام ادیان، اعضای جامعه به خدایان گوناگون باور دارند که بر جنبه‌هایی از طبیعت نظارت دارند و این ادیان متخصصان مذهبی تمام وقت ندارند؟

- (۱) شمنی (۲) اجتماعی (۳) خدایانی (۴) تک‌خدایرستی

۱۶۶- براساس آموزه‌های کدام یک از مکاتب انسان‌شناسی اقتصادی، تحلیل اقتصاد جوامع غیرصنعتی برحسب مفاهیم اقتصاد غربی گمراه‌کننده است؟

- (۱) مارکسیستی (۲) صورت‌گرایی

- (۳) ذات‌گرایی (۴) اقتصاد سیاسی محافظه‌کار

۱۶۷- در کدام یک از نظام‌های نظری بیماری، ناخوشی به عاملان خبیثی چون جادوگران نسبت داده می‌شود؟

- (۱) تقدیر‌گرایانه (Fatalistic) (۲) شخص‌گرایانه (Personalistic)

- (۳) طبیعت‌گرایانه (Naturalistic) (۴) عاطفه‌گرایانه (Emotionalistic)



مشاوران  
(۱) کل‌گرایی - قوم‌مداری

- (۲) کل‌گرایی - دیگر‌بودگی (۳) جزءنگری تاریخی - دیگر‌بودگی (۴) کل‌گرایی - نسبت‌گرایی فرهنگی

۱۶۸- دو اصل مهم چشم‌انداز انسان‌شناختی کدام است؟

- (۱) سامی (۲) ژرمنیک (۳) سلتی (۴) لاتین

۱۷۰- کدام مورد جزو کارکردهای فرهنگ عامه (folklore) به‌شمار نمی‌آید؟

- (۱) برقراری تعامل میان نسل‌ها

- (۲) تقویت حافظه تاریخی، سیاسی و اجتماعی

- (۳) حفظ و استمرار فرهنگ عامه‌پسند (popular)

- (۴) فراهم‌سازی الهامات بشری در حوزه‌های علم، هنر و ادبیات

moshaveranetahsili.ir

نظریه‌های مطالعات جوانان:

۱۷۱- در جوامعی که پیوند بسیار نزدیکی بین سن و سال افراد و وظایف و حقوق آن‌ها وجود دارد، کدام مورد عامل تعیین‌کننده سازمان اجتماعی است؟

- (۱) دین (۲) خانواده (۳) کار و فعالیت اقتصادی (۴) آموزش و پرورش

۱۷۲- در تلقی مکتب بیرمنگام پیروی جوانان از سبک فرهنگی خاصی، به کدام مورد اشاره می‌کند؟

- (۱) اعتبار دادن به کالایی شدن فعالیت‌های فراغتی (۲) سیال بودن معنا و هویت‌های وابسته به سنت

- (۳) واکاوی اصالت در فرهنگ کلی جامعه (۴) مقاومت نشانه‌ای در برابر نظم موجود

۱۷۳- به اعتقاد بوردیو، تقسیم‌بندی سنی موجود در جوامع بازتاب چیست؟

- (۱) صنعتی شدن (۲) روابط قدرت

- (۳) روایت‌های کلان (۴) بازنمایی‌های رسانه‌ای



- ۱۷۴- در تحلیل ماسی، روند تحولات در فرهنگ جوانی به کدام سمت است؟  
 (۱) تقویت مقاومت فرهنگی  
 (۲) یکسان شدن فرهنگ جوانان  
 (۳) ترکیب‌های متنوع امور جهانی و محلی  
 (۴) بروز فرهنگ‌های جوانان خالص و اصیل
- ۱۷۵- کوهن، ظهور هراس‌های اخلاقی را ناشی از کدام مورد می‌داند؟  
 (۱) نهاد خانواده  
 (۲) نظام تربیتی  
 (۳) سیاست‌های اجتماعی  
 (۴) گفتمان‌های رسانه‌ای
- ۱۷۶- کدام سنت، فرهنگ گروه همسالان را نوعی سرپیچی از اطاعت و فرمانبرداری می‌داند؟  
 (۱) فمینیست‌ها  
 (۲) کارکردگرایان  
 (۳) ساختارگرایان  
 (۴) نئومارکسیست‌ها
- ۱۷۷- پارادایم جدید جامعه‌شناسی کودکي به دنبال ترکیب کدام مؤلفه‌ها است؟  
 (۱) نگاه بر ساخت اجتماعی و مقوله‌بندی اجتماعی  
 (۲) نگاه بر ساخت‌گرا و موضع ذات‌گرایانه  
 (۳) موضع ذات‌گرایانه با نگاه بر ساخت‌گرایانه  
 (۴) نگاه بر کارکردگرا و نگاه بر ساخت‌گرا
- ۱۷۸- در تحلیل الریش بک، «آزادی اجباری» محصول چیست؟  
 (۱) بیوگرافی نهادی  
 (۲) بیوگرافی بازتابی  
 (۳) بیوگرافی شخصی  
 (۴) سرمایه‌داری
- ۱۷۹- در دهه‌های اخیر مسیر تغییرات اجتماعی در زمینه جوانان به کدام جهت بوده است؟  
 (۱) کاهش دوره انتقال  
 (۲) کاهش وابستگی به خانواده  
 (۳) کاهش وابستگی ساختارمند  
 (۴) طولانی شدن مسئولیت‌های والدین
- ۱۸۰- در رویکرد جامعه‌شناختی به مفهوم جوانی، این مفهوم چگونه تعریف می‌شود؟  
 (۱) امری طبیعی  
 (۲) یک مفهوم مطلق  
 (۳) یک برساخت اجتماعی در حال تغییر  
 (۴) یک مرحله از رشد با ویژگی‌های معین
- ۱۸۱- در کدام یک از مفهوم‌سازی‌های زیر از جوانی، مدلی ذات‌گرایانه ارائه نشده است؟  
 (۱) جوانی به عنوان یک مقوله اجتماعی  
 (۲) جوانی به عنوان برساخته اجتماعی  
 (۳) جوانی به عنوان یک مرحله از زندگی  
 (۴) جوانی به عنوان یک حالت ذهنی و روحی - روانی
- ۱۸۲- کدام مورد جزء ویژگی‌های دیدگاه کارکردگرای صاحب‌نظرانی همچون پارسونز و آیزنشتات درباره جوانی نیست؟  
 (۱) استقلال محدود جوانان در مقام عاملین اجتماعی  
 (۲) تلقی جوانی به عنوان نوعی گذار از نقش‌های خانوادگی به نقش‌های بزرگسالی  
 (۳) تأکید زیاد بر انطباق و هم‌سویی هنجارهای جمعی جوانان با ارزش‌های اجتماعی  
 (۴) تأکید بر نقش خرده‌فرهنگ‌های جوانان در حل جادویی یا نمادین مشکلات دنیای واقعی
- ۱۸۳- فرایند «بریکولاژ» در خرده فرهنگ جوانان به کدام معناست؟  
 (۱) فرایندی است که معنای واحد به صورت چندپاره و چندتکه درمی‌آید.  
 (۲) فرایندی است که اشیا با ورود به یک متن جدید، معنای تازه‌ای می‌یابند.  
 (۳) فرایندی است که معانی متکثر و پراکنده به صورت‌های پراکنده ابراز می‌شوند.  
 (۴) فرایندی است که مطابق متکثر و پراکنده به صورت منسجم و هماهنگ درمی‌آیند.
- ۱۸۴- تفسیرهای پست مدرن از جوانی دغدغه اصلی جوانان را در چه می‌دانند؟  
 (۱) محافظه‌کاری و بی‌تفاوتی سیاسی و فرهنگی  
 (۲) محافظه‌کاری و عدم گرایش به احزاب سیاسی  
 (۳) جست‌وجوی منافع مادی و تعلق به ارزش‌های ابزاری  
 (۴) ساختار شکنی و فاصله‌گیری از تقابل‌های سنتی و مدرن

- ۱۸۵- کلارک، در مفهوم «فصل‌بندی دوگانه جوانی» خرده فرهنگ‌های جوانان را در تقابل میان کدام دو فرهنگ تعریف می‌کند؟  
 (۱) فرهنگ کارگری والدین و فرهنگ مسلط  
 (۲) فرهنگ طبقه متوسط و فرهنگ بورژوازی  
 (۳) هژمونی فرهنگی و فرهنگ سنتی  
 (۴) فرهنگ ملی و فرهنگ جهانی

آمار و ریاضی:

- ۱۸۶- انحراف معیار گروهی از اعداد برابر  $\frac{2}{16}$  است. اگر از هر کدام از آن‌ها  $\frac{1}{16}$  را کم کنیم، انحراف معیار گروه جدید برابر کدام است؟

- (۱) ۲ (۲)  $\frac{2}{16}$  (۳)  $\frac{2}{16}$  (۴)  $\frac{2}{32}$

- ۱۸۷- توزیع درآمد سالانه خانوارهای شهری دارای میانه ۳ میلیون و مد ۲ میلیون است. این توزیع ..... است.

- (۱) متقارن (۲) یکنواخت (۳) چوله به چپ (۴) چوله به راست

- ۱۸۸- یک چهاروجهی سالم را یک‌بار پرتاب می‌کنیم. اگر خال زوج مشاهده کنیم آزمایش را تمام شده فرض می‌کنیم، در غیر این صورت دو سکه را پرتاب و آزمایش را خاتمه می‌دهیم. احتمال اینکه خال دو یا خال فرد با دو خط مشاهده کنیم، کدام است؟

- (۱)  $\frac{7}{16}$  (۲)  $\frac{6}{16}$  (۳)  $\frac{5}{16}$  (۴)  $\frac{4}{16}$

- ۱۸۹- ۴۰ درصد از جمعیت شهری بومی و ۶۰ درصد غیربومی هستند. ۵۰ درصد از افراد بومی و ۳۰ درصد از افراد غیربومی صاحب اتومبیل می‌باشند. فردی از این شهر به تصادف انتخاب می‌شود. احتمال اینکه فرد بومی باشد در صورتی که بدانیم دارای اتومبیل می‌باشد، کدام است؟

- (۱)  $\frac{1}{20}$  (۲)  $\frac{10}{19}$  (۳)  $\frac{3}{20}$  (۴)  $\frac{3}{4}$

- ۱۹۰- فرض کنید  $(X, Y)$  یک متغیر تصادفی با تابع احتمال توأم زیر باشد. اگر  $P(X=1|Y=2) = \frac{2}{3}$  مقدار  $(a, b)$  کدام است؟

		x	
		۱	۲
y	۱	a	$\frac{1}{6}$
	۲	$\frac{1}{6}$	b

- (۱)  $(\frac{3}{6}, \frac{1}{6})$   
 (۲)  $(\frac{1}{6}, \frac{2}{6})$   
 (۳)  $(\frac{1}{12}, \frac{7}{12})$   
 (۴)  $(\frac{7}{12}, \frac{1}{12})$

- ۱۹۱- تعداد تصادفات در یک شهر بزرگ در ۱۰ روز متوالی به صورت زیر گزارش شده است. براساس این اطلاعات برآورد احتمال اینکه در یک روز حداکثر ۲ تصادف اتفاق بیافتد، کدام است؟

۳, ۰, ۵, ۴, ۱, ۱, ۱, ۰, ۳, ۲

- (۱)  $50^{-2}$  (۲)  $30^{-2}$   
 (۳)  $20^{-2}$  (۴)  $20^{-3}$



۱۹۲- قرار است نسبت افرادی از جامعه که نقص بینایی دارند برآورد شود. اگر بخواهیم  $0.95$  اطمینان داشته باشیم که خطای برآورد حداکثر  $0.04$  باشد، حداقل چند نفر باید مورد معاینه قرار گیرند؟ (جدول را  $z$  جدول را  $1.96$  در نظر بگیرید).

- (۱)  $1250$  (۲)  $598$   
(۳)  $601$  (۴)  $680$

۱۹۳- برای مقایسه میانگین سه جامعه نرمال اطلاعات زیر به دست آمده است. اگر فرض یکسان بودن میانگین‌ها را قبول کنیم، میانگین کل نمونه چه مقدار است؟

حجم نمونه	۵	۷	۹
میانگین نمونه	۶	۸	۱۰
انحراف معیار نمونه	۱۰	۵	۲۰

- (۱)  $\frac{18}{40}$   
(۲)  $\frac{176}{21}$   
(۳)  $7$   
(۴)  $59$

۱۹۴- برای رابطه رگرسیون  $y_i = b_0 + b_1x_i + e_i$  اگر  $s_y^2 = 12/5$  و  $r = 0.8$  باشد، مقدار  $SS$  رگرسیون (SSR) برابر کدام گزینه است؟

- (۱)  $12/5$  (۲)  $11$   
(۳)  $10$  (۴)  $8$

۱۹۵- برای بررسی میزان تأثیر داروی کاهش فشار خون، این دارو به  $15$  نفر تجویز گردیده است و فشار خون آن‌ها قبل از مصرف دارو و دو ساعت بعد از مصرف دارو اندازه‌گیری و نتایج زیر حاصل شده است. آیا براساس این داده‌ها می‌توان یک برآورد فاصله‌ای برای میزان تأثیر دارو به دست آورد؟

	$\bar{x}$	$s^2$
قبل از مصرف دارو	۱۸	$4/5$
بعد از مصرف دارو	۱۶	$1/31$

- (۱) خیر، چون دو نمونه مستقل نیستند.  
(۲) بله، مشروط بر آن که بدانیم واریانس‌ها با هم برابرند.  
(۳) بله، مشروط بر آن که بدانیم توزیع جامعه نرمال است.  
(۴) بله، به شرط آن که از  $Z$  دو جامعه  $1$  مستقل استفاده کنیم.
- ۱۹۶- فرض کنید در تابع خطی  $f$  داشته باشیم:  $f(x+2) + f(x-1) = x$ . مقدار  $f(2)$  کدام است؟

- (۱)  $1$  (۲)  $\frac{1}{2}$   
(۳)  $\frac{3}{2}$  (۴)  $\frac{3}{4}$

۱۹۷- تابع  $f(x) = x^3 + ax^2 + bx + 2$  محور  $x$ ها را در سه نقطه قطع می‌کند. اگر میانگین طول این نقاط  $4$  و  $f(1) = 2$  باشد، مقدار  $a + b$  کدام است؟

- (۱)  $-2$  (۲)  $-1$   
(۳)  $1$  (۴)  $2$

۱۹۸- نقاط  $A(4a + b^2, 2b + 1)$ ،  $B(-b^2, 1)$  و  $C(2a - 2b, a^2b + 4)$  روی خط نیمساز ناحیه دوم و چهارم صفحه مختصات قرار دارند. مقدار  $b - a$  کدام است؟

- (۱)  $-1$  (۲)  $0$   
(۳)  $1$  (۴)  $2$

۱۹۹- چند عدد فرد چهار رقمی وجود دارد که مضربی از ۳ باشد؟

- (۱) ۱۴۹۹  
(۲) ۱۵۰۰  
(۳) ۱۵۰۱  
(۴) ۱۵۰۲

۲۰۰- فرض کنید  $f(x) = x - 4[x] + [2x]$  باشد.  $f \circ f(x)$  کدام است؟

- (۱)  $x$   
(۲)  $x - [x]$   
(۳)  $x + [x]$   
(۴)  $x - [2x]$

۲۰۱- تابع تولید مدل سازی شده در اقتصاد یک کشور به صورت  $P(L, K) = bL^\alpha K^{1-\alpha}$  است که  $L$  میزان نیروی کار و

$K$  میزان سرمایه گذاری است. اگر تعداد کارگران (برحسب نفر ساعت در سال) و میزان سرمایه به ترتیب ۲ و ۴

برابر شوند، به ازای کدام مقدار  $\alpha$  تابع تولید ۱۰ برابر می شود؟

- (۱)  $\log_{\frac{4}{2}} \frac{4}{2}$   
(۲)  $\log_{\frac{2}{4}} \frac{4}{2}$   
(۳)  $\log_{\frac{2}{4}} \frac{2}{4}$   
(۴)  $\log_{\frac{4}{2}} \frac{2}{4}$

۲۰۲- اگر  $g = f(s^2 - t^2, t^2 - s^2)$  مشتق پذیر باشد، آنگاه  $g$  در کدام معادله صدق می کند؟

- (۱)  $s \frac{\partial g}{\partial s} + t \frac{\partial g}{\partial t} = 0$   
(۲)  $t \frac{\partial g}{\partial s} + s \frac{\partial g}{\partial t} = 0$   
(۳)  $s \frac{\partial g}{\partial s} - t \frac{\partial g}{\partial t} = 0$   
(۴)  $t \frac{\partial g}{\partial s} - s \frac{\partial g}{\partial t} = 0$

۲۰۳- حاصل انتگرال  $\int_0^{\pi} \sqrt{\frac{2+x}{2-x}} dx$  کدام است؟

- (۱)  $\pi - 2$   
(۲)  $\pi$   
(۳)  $\pi + 2$   
(۴)  $+\infty$

۲۰۴- به ازای کدام مقدار  $c$  تساوی  $\int_{\ln 2}^{\ln 5} e^{2x} dx = e^{2c}$  برقرار است؟

- (۱)  $\frac{3}{2} \ln 2$   
(۲)  $\frac{3}{2} \ln 5$   
(۳)  $\frac{1}{2} \ln 3$   
(۴)  $\frac{1}{2} \ln 2$

۲۰۵-  $m$  در کدام بازه باشد تا مجموع ریشه های معادله  $(m+1)x^2 + mx = 1$  از ۲ بیشتر باشد؟

- (۱)  $\left(-1, \frac{2}{3}\right]$   
(۲)  $\left(-1, \frac{2}{3}\right)$   
(۳)  $\left(-1, -\frac{2}{3}\right)$   
(۴)  $\left(-1, -\frac{2}{3}\right]$

۲۰۶- کدام مورد جزء پیشنهادهای مکتب فکری نئولیبرالیسم برای اصلاحات رفاهی نیست؟

- (۱) رفاه تور ایمنی  
(۲) مالیات بر درآمد منفی  
(۳) عرضه مازاد بوروکراتیک  
(۴) انتخاب بیشتر در مورد خدمات رفاهی



۲۰۷ کدام یک از موارد جزء سازوکارها یا ابزارهای سیاستی مورد قبول مکتب رفاهی «راه سوم» نیست؟

- (۱) همگانی بودن یا فراگیری
- (۲) انعطاف پذیری توأم با امنیت
- (۳) خدمات زیاد و مزایای کم
- (۴) مالیات عملگرایانه برای سرمایه گذاری

۲۰۸ - جمله زیر به کدام مفهوم اشاره دارد؟

«با وجود افزایش کلی ثروت در جامعه، بخش زیادی از مردم، درآمد کافی برای رسیدن به شرایط عادی زندگی در جامعه را نداشتند.»

- (۱) فقر مطلق
- (۲) فقر نسبی
- (۳) فقر معیشتی
- (۴) محرومیت اجتماعی

۲۰۹ - درباره بحث شهروندی، کدام دو شرط از اهمیت ویژه برخوردارند؟

- (۱) دولت دموکرات و متکثر - جامعه مدنی باز و آزاد
- (۲) دولت سوسیالیست و متکثر - جامعه خواهان شکوفایی
- (۳) دولت دموکرات و عام‌گرا - جذب جامعه مدنی در دولت
- (۴) جامعه مدنی باز و آزاد - نظارت بر حقوق و تکالیف دولت

۲۱۰ - کدام مورد جزو استدلال‌های مخالفان «اصل تبعیض» نیست؟

- (۱) به‌کارگیری این اصل باعث پرچسب منفی برای افراد محروم می‌شود.
- (۲) این اصل باعث ایجاد تغییرات بنیادی در جهت منافع محرومان می‌شود.
- (۳) تبعیض مثبت باعث ضایع شدن حقوق فردی و استحقاق افراد با استعداد می‌شود.
- (۴) تبعیض مثبت به نفع برخوردارترین قشر گروه محروم و به زیان محروم‌ترین قشر گروه برخوردار می‌شود.

۲۱۱ - کدام مفهوم به لحاظ رویکرد نظری رفاهی با بقیه متفاوت است؟

- (۱) عدالت الگودار
- (۲) عدالت رویه‌ای
- (۳) عدالت نقطه پایان
- (۴) عدالت بازتوزیعی

۲۱۲ - در بیان رابطه میان جهانی شدن و سیاست‌های اجتماعی کدام گزینه بیان‌کننده «رابطه دوجانبه» است؟

- (۱) جهانی شدن اقتصاد را دولت‌های رفاه شکل داده‌اند، اما امروز خود آن‌ها جهانی شدن را محدود کرده‌اند.
- (۲) نقش حکومت‌ها جبران اثرات جهانی شدن از طریق تمهیدات رفاهی است.
- (۳) نقش سیاست‌های ملی مهم‌تر از سیاست‌های بین‌المللی است.
- (۴) همه موارد صحیح است.

۲۱۳ - سه کودک با کمک هم کیک را تهیه کرده‌اند. ویژگی‌های آن کودکان به شرح زیر است:

کودک اول: «مواد اولیه را تهیه کرده است»؛ کودک دوم: «عاشق کیک است»؛ و کودک سوم: «گرسنه است».

اگر در انتها کیک را به صورت نامساوی تقسیم کنیم و اولویت را به «کودک اول» یا به «کودک دوم» و یا به «کودک سوم» دهیم؛ به ترتیب در هر حالت با کدام رویکرد از عدالت قرابت بیشتری داشته‌ایم؟

- (۱) فایده‌گرایی، لیبرالیسم، مساوات‌گرایی
- (۲) اختیارگرایی، فایده‌گرایی، جامعه‌گرایی
- (۳) انصاف‌گرایی، جامعه‌گرایی، مساوات‌گرایی
- (۴) در هر سه حالت ناعادلانه خواهد بود و مشارکت برابر باید با سهم برابر همراه باشد.

۲۱۴ - برای نشان دادن درجه از کارافتادگی بیمه‌شده بر اثر حادثه ناشی از کار، بیماری‌ها و اتفاقات دیگر بر کدام مورد

تأکید می‌شود؟

- (۱) میزان درآمد بیمه شده با خط فقر و عدم توان تأمین معاش وی در صورت از کارافتادگی
- (۲) فاصله سنی بیمه شده با سن قانونی بازنشستگی و میزان سنوات وی در حین از کارافتادگی
- (۳) سابقه کار و پرداخت حق بیمه در مدت مشخصی براساس سیاست‌های تأمین اجتماعی کشور
- (۴) سهم هر یک از اعضای بدن در کارایی شخص و یا اثر هر نوع بیماری در کاهش میزان کارایی او

۲۱۵- سنت‌های برنامه‌ریزی به ترتیب از بیشترین میزان مشارکتی بودن تا کمترین آن کدام است؟

- (۱) یادگیری اجتماعی، بسیج اجتماعی، تحلیل سیاست، اصلاح اجتماعی
- (۲) بسیج اجتماعی، اصلاح اجتماعی، یادگیری اجتماعی، تحلیل سیاست
- (۳) یادگیری اجتماعی، تحلیل سیاست، اصلاح اجتماعی، بسیج اجتماعی
- (۴) بسیج اجتماعی، یادگیری اجتماعی، تحلیل سیاست، اصلاح اجتماعی

۲۱۶- مشکل اساسی تعریف رفاه اجتماعی در قالب کارایی مطلوب یا بهینه پارتویی در چیست؟ بر اساس این رویکرد.....

- (۱) امکان بهبود رفاه فرد بدون کاهش در رفاه دیگران وجود ندارد؛ بنابراین اساساً رفاه با تناقض روبه‌رو می‌شود.
- (۲) در یک جامعه بسیار نابرابر نیز هر تغییری که باعث بدتر شدن وضعیت یک نفر ولو فردی نروتمند شود، غیر موجه خواهد بود.
- (۳) رسیدن به وضعیت مطلوب پارتویی با وجود دولت رفاه غیرممکن است و همین موضوع چالش اساسی تعریف رفاه در این رویکرد است.
- (۴) رفاه فرد امری نسبی است و با هیچ تغییری نمی‌توان رفاه کلی جامعه را افزایش داد؛ زیرا هر تغییری بر کل جامعه تأثیر می‌گذارد.

۲۱۷- گزاره «نابرابری گریزناپذیر است و قابل پذیرش، اما نه در حد افراطی» مربوط به کدام ایدئولوژی رفاه است؟

- (۱) سوسیال دموکراسی (۲) سوسیال رادیکال (۳) راست جدید (۴) ضد نژادگرایی

۲۱۸- کدام طرح رفاهی مبتنی بر مفهوم سنتز جنسیتی است؟

- (۱) طرح گسترش مشاغل خانگی (۲) مرخصی پدرانه به هنگام تولد فرزند
- (۳) طرح بیمه اجتماعی زنان خانه‌دار (۴) افزایش مرخصی زایمان از شش ماه به نه ماه

۲۱۹- به جهت گیری‌ای که در آن تسهیلات عمومی فقط به گروه‌هایی تعلق می‌گیرد که نمی‌توانند خدمات بخش خصوصی یا سایر اشکال خدمات رفاهی را برای خود فراهم کنند، چه می‌گوییم؟

- (۱) طردگرایی (۲) حاشیه‌نشینی (۳) پسماندی (۴) اسکان گرم‌خانه‌ای

۲۲۰- جدول زیر یکی از جداول قانون بودجه ۱۴۰۰ است. میزان اعتبار سازمان بهزیستی به کدام گزینه نزدیک‌تر است؟

سازمان	اعتبار هزینه‌ای (مبلغ به میلیون ریال)
جمعیت هلال احمر	۲۲۲۴۵۸۵۰
سازمان بهزیستی کشور	۴۲۷۴۴۶۱۰
بنیاد شهید و امور ایثارگران	۲۹۴۹۲۰۰۰۰

(۱) چهار میلیارد و هفتصد و چهل و پنج هزار ریال

(۲) چهل و دو میلیارد و هفتصد و چهل و پنج هزار ریال

(۳) چهل و دو میلیون و هفتصد و چهل و پنج هزار ریال

(۴) چهل و دو هزار و هفتصد و چهل و پنج میلیارد ریال

۲۲۱- اصلاحات پیشنهادی بازنشستگی در ایران و جهان، عموماً کدام شاخص‌ها را افزایش و کدام را کاهش می‌دهد؟

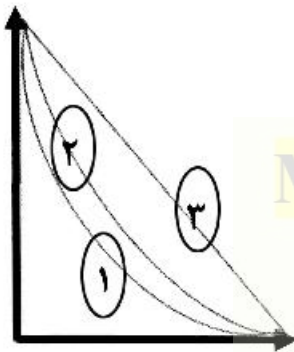
- (۱) کاهش نرخ جایگزینی، افزایش کفایت مستمری و کاهش امید زندگی
- (۲) کاهش ناپایداری مالی، افزایش نرخ جایگزینی و کاهش سن بازنشستگی
- (۳) کاهش نرخ جایگزینی، کاهش کفایت مستمری و افزایش سن بازنشستگی
- (۴) افزایش نسبت پشتیبانی، افزایش ناپایداری مالی و کاهش سال‌های بیمه‌پردازی



۲۲۲- کدام جمله بیان درست تری از «هزینه‌های کمرشکن سلامت» (Catastrophic) است؟

- (۱) زمانی که هزینه‌های سلامت خانوار از ۴۰ درصد درآمد خانوار (پس از کسر آن هزینه‌ها) بیشتر باشد، خانوار دچار هزینه کمرشکن سلامت شده است.
- (۲) هنگامی که سهم پرداخت از جیب خانوار بیشتر از ۵۰ درصد از کل هزینه‌های سلامت آن خانوار شود، آن خانوار با هزینه‌های کمرشکن سلامت مواجه شده است.
- (۳) هرگاه هزینه‌های سلامت چنان افزایش یابد که (فارغ از درصد آن) سبب فرو افتادن خانوار به زیر خط فقر مطلق شود، خانوار به هزینه‌های کمرشکن سلامت دچار شده است.
- (۴) وقتی که سهم هزینه سلامت از سبد هزینه‌ای خانوار بیشتر از سهم مواد خوراکی از آن (فارغ از درصد آن) در سبد شود، خانوار با هزینه‌های کمرشکن سلامت روبه‌رو شده است.

۲۲۳- تصویر زیر منحنی لورنز را نشان می‌دهد؛ با توجه به شکل، کدام عبارت صحیح است؟



Moshaveranetahsili.ir



- (۱) میزان نابرابری در منحنی (۱) و (۲) یکسان است اما منحنی (۱) حاکی از فقر بیشتر است.
- (۲) میزان نابرابری در منحنی (۱) و (۲) یکسان است اما منحنی (۲) حاکی از فقر بیشتر است.
- (۳) منحنی (۱) نشان‌دهنده بیشترین میزان نابرابری و منحنی (۳) حاکی از کمترین میزان نابرابری است.
- (۴) منحنی (۳) نشان‌دهنده بیشترین میزان نابرابری و منحنی (۱) حاکی از کمترین میزان نابرابری است.

۲۲۴ طرح کوپن در حوزه آموزش (educational voucher) با کدام گزینه انطباق بیشتری دارد؟

- (۱) منبع آن مالیات است و در اختیار والدین قرار می‌گیرد تا شهریه مدارس مورد نظر خود را پرداخت کنند.
- (۲) منبع آن مالیات است، در اختیار دانش‌آموزان قرار می‌گیرد تا وسایل آموزشی و کمک‌آموزشی برای خود تهیه کنند.
- (۳) نوعی کالا بزرگ غذایی است که تنها در صورتی در اختیار خانواده قرار می‌گیرد که کودکان خود را برای آموزش به مدرسه بفرستند.

moshaveranetahsili.ir

- (۴) نوعی کالا بزرگ است که میزان آن، رابطه معکوس با درآمد خانوار دارد و برای خرید وسایل موردنیاز دانش‌آموز در اختیار والدینش قرار می‌گیرد.



۲۲۵- گزارش تفریغ بودجه را کدام نهاد تهیه می‌کند؟

- (۱) سازمان بازرسی کشور
- (۲) سازمان برنامه و بودجه
- (۳) دیوان عدالت اداری
- (۴) دیوان محاسبات کشور

Moshaveranetahsili.ir

تئوری‌های برنامه‌ریزی و برنامه‌ریزی توسعه منطقه‌ای و حوزه تکنیک‌ها و روش‌ها:

- ۲۲۶- توسعه و بسط دارایی‌ها و توانایی فقرا برای مشارکت و چانه‌زنی، تأثیر، کنترل و مسئولیت‌پذیر ساختن و پاسخ‌گو کردن مؤسسات و نهادهایی که بر زندگی آنان تأثیر می‌گذارند را چه می‌گویند؟
- (۱) برنامه‌ریزی محلی
  - (۲) معیشت پایدار
  - (۳) توانمندسازی
  - (۴) توسعه همه‌جانبه

۲۲۷- قاعده زیر چه نامیده می‌شود؟

«این قاعده تضمین‌کننده مقدار کل سرمایه در یک سطح ثابت است و براساس آن منافع ناشی از استخراج منابع پایان‌پذیر باید پس‌انداز و سپس به صورت سرمایه فیزیکی ذخیره و انباشت شود.»

(۱) قابلیت ریکاردو (۲) سولو - هارتوویک (۳) شاخص پایداری (۴) شاخص چرخه‌زندگی

۲۲۸- پیتزهاگت، برای تجزیه و تحلیل فضایی و مکانی پدیده‌ها در سطح منطقه از کدام مفهوم استفاده می‌کند؟

(۱) مناطق گرهی (۲) منطقه زیستی (۳) ناحیه مرکزی (۴) مناطق پیرامونی

۲۲۹- در سیستم اطلاعات جغرافیایی برای تحلیل فضایی همسایگی و پیوستگی کدام مدل مناسب‌تر است؟

(۱) رستری (۲) اسپاگتی (۳) توپولوژی (۴) راستا طولی

۲۳۰- یک سری متوالی از مختصات  $x$  و  $y$  که یکی از  $xy$ ها تکرار می‌شود را در سیستم اطلاعات جغرافیایی چه می‌نامند؟

(۱) arc (۲) Line (۳) Dangle (۴) Polygon

۲۳۱- جنبش اجتماع جدید با هدف بسیج نیروهای ملی برای بهبود زندگی روستائیان فقیر و قیمت‌گذاری محصولات کشاورزی به نفع روستائیان به عنوان مدلی در تعادل منطقه‌ای در کدام کشور اجرا شد؟

(۱) ایران (۲) برزیل (۳) هندوستان (۴) کره جنوبی

۲۳۲- در مدل دو بخشی لوئیس بخش روستایی با کدام ویژگی اقتصادی مشخص می‌شود؟

(۱) بازده اقتصادی صفر (۲) بازده اقتصادی بالا (۳) انتقال نیروی کار (۴) اقتصاد معیشتی

۲۳۳- روشی که برای اندازه‌گیری اثر اقتصادی گردشگری و تعیین میزان نشت درآمد این فعالیت به سایر بخش‌ها و آثار غیرمستقیم آن در اقتصاد به کار می‌رود، چه نامیده می‌شود؟

(۱) اثر نشت (۲) ضریب تکاثر (۳) تئوری پخش (۴) درآمد ناخالص داخلی

۲۳۴- کدام رویکرد برای نیل به توسعه، بر روابط بوم‌شناسانه، روح همیاری اجتماعی و یکپارچگی نیازهای مادی و معنوی تأکید می‌کند؟

(۱) برابری اجتماعی (۲) زیست منطقه (۳) مشارکت مردمی (۴) تأمین نیازهای اساسی

۲۳۵- کدام شاخص سهم اشتغال منطقه‌ای در بخش صنعت I با سهم اشتغال ملی در همان بخش صنعت را مقایسه می‌کند؟

(۱) ضریب مرکزیت (۲) ضریب توسعه‌بخشی (۳) ضریب مکانی  $LQ$  (۴) ضریب بخش اقتصادی پایه

۲۳۶- در حال حاضر سلسله مراتب طرح‌های کالبدی ایران ..... و برنامه‌های آمایشی ایران ..... می‌باشد.

(۱) ملی - منطقه‌ای - ناحیه‌ای / ملی - استانی (۲) استانی - شهرستانی / منطقه‌ای - استانی (۳) ملی - منطقه‌ای / ملی - بین استانی (۴) ناحیه‌ای - شهرستانی / منطقه‌ای - شهرستانی

۲۳۷- ویژگی برنامه آمایش استانی در سال‌های اخیر کدام است؟

(۱) تحلیل سناریو و سناریونگاری کمی و کیفی (۲) سناریونویسی کیفی و انتخاب کیفی سناریوها (۳) آینده‌نگری و تحلیل آینده با مدل‌های صرفاً کمی (۴) آینده‌پژوهی و آینده‌نگاری با تلفیق مدل‌های کمی و کیفی

۲۳۸- مقیاس رایج و معمول مطالعه و برنامه‌ریزی در سطح ناحیه‌ای و مجموعه و حوزه شهری در ایران کدام است؟

(۱)  $\frac{1}{100000}$  (۲)  $\frac{1}{250000}$  (۳)  $\frac{1}{500000}$  (۴)  $\frac{1}{1000000}$



- ۲۳۹- کدام مورد از مصداق‌های توسعه فضائی محسوب می‌شود؟  
 (۱) رشد اقتصادی، تمرکز و تجمع و گسترش مراکز  
 (۲) توسعه اقتصادی و تنوع تولید و نمود آن بر فضا  
 (۳) توسعه میان و درون‌بخشی، گسترش شهرها و توسعه راه‌ها  
 (۴) ارتقای زیرساخت‌ها، توسعه شهرها و روستاها، انسجام و تمرکز
- ۲۴۰- تفاوت عمده یا وجه تمایز اصلی برنامه‌ریزی منطقه‌ای از سیاست‌گذاری منطقه‌ای در توجه بیشتر به کدام بُعد است؟  
 (۱) فضا - مکانی (۲) عمرانی - توسعه‌ای (۳) تعادل منطقه‌ای (۴) اقتصادی و بخشی
- ۲۴۱- در مدل‌های تحلیل جاذبه ضریب تعدیل **K** بیانگر کدام مورد است؟  
 (۱) ضریب تعدیل اقتصادی ناشی از نقش مراکز  
 (۲) ضریب تکاثر جمعیتی نقاط و عوامل جمعیتی  
 (۳) ضریب تکاثر فواصل نقاط به‌ویژه به‌لحاظ توپوگرافی  
 (۴) عوامل تعدیل مدل به‌متابزه ضریب  $\beta$  در مکانیک نیوتنی
- ۲۴۲- در نظریه مرکز - پیرامون (Core Periphery) جان فریدمن، عامل اساسی سازمان‌یابی فضای منطقه کدام است؟  
 (۱) توسعه روابط متقابل مرکز با پیرامون (۲) گسترش آثار ناشی و رخنه به پائین  
 (۳) توسعه نظام شهری و روابط متقابل مراکز شهری (۴) توسعه نظام روستائی و روابط متقابل شهر و روستا
- ۲۴۳- در روش تحلیل پایه اقتصادی مناطق مبنای اصلی کدام است؟  
 (۱) فعالیت‌های صادراتی منطقه (۲) فعالیت‌های وارداتی منطقه  
 (۳) رابطه فعالیت‌های پایه و ناپایه (۴) فعالیت‌های کلیدی و پایه منطقه
- ۲۴۴- علم منطقه‌ای (Regional Science) اولین بار توسط ..... به‌عنوان شاخه‌ای از ..... معرفی شده است.  
 (۱) پاتریک گدس - معماری (۲) والتر آیزارد - علوم اجتماعی  
 (۳) کنت وات - علوم محیطی (۴) والتر کریستالر - علوم جغرافیائی
- ۲۴۵- کدام یک از سازوکارها به توسعه مرزهای حوزه نفوذ یک مرکز می‌انجامد؟  
 (۱) کشف منابع جدید (۲) گسترش ارتباطات و اطلاعات  
 (۳) افزایش صرفه‌های مقیاس و تجمع (۴) گسترش مراجعات، رشد فیزیکی

### حوزه‌ها و مفاهیم اساسی برنامه‌ریزی توریسم: moshaveranetahsili.ir

- ۲۴۶- رویکردهای جایگزین و ایدئال‌گرایی در کدام دیدگاه توسعه گردشگری مطرح است؟  
 (۱) جانبداران (۲) محتاطانه (۳) دانش محور (۴) تطابق‌گرایانه
- ۲۴۷- سفرهای آگاهانه به دامان طبیعت به منظور شناخت، حفظ و ارتقای محیط طبیعی و زندگی جامعه میزبان که مستلزم تجهیزات، مهارت و ریسک‌پذیری باشد چه نامیده می‌شود؟  
 (۱) اکوتوریسم نرم (۲) طبیعت‌گردی (۳) اکوتوریسم سخت (۴) ماجراجویی
- ۲۴۸- منظور از Social Tourism یا گردشگری اجتماعی (سفرهای همیاران) چیست؟  
 (۱) سفرهای گروهی به مناطقی با فرهنگ سنتی  
 (۲) برنامه‌ریزی با مشارکت جامعه محلی و دولت  
 (۳) استفاده از مرخصی یا حقوق برای مسافرت گروهی  
 (۴) سفرهایی که با پشتیبانی سازمان‌های حمایتی برای افراد کم‌درآمد اجرا می‌شود.

- ۲۴۹- مهم ترین نقش دفاتر خدمات مسافرتی در صنعت گردشگری چیست؟  
 (۱) واسطه‌گری (۲) عمده فروشی (۳) برنامه‌ریزی و بازاریابی (۴) طراحی و برنامه‌ریزی تور
- ۲۵۰- کدام سازمان بین‌المللی مستقیماً در حوزه گردشگری فعالیت می‌کند؟  
 (۱) ICAO (۲) OECD (۳) UNWTO (۴) IATA
- ۲۵۱- الگوی توسعه گردشگری در سواحل دریا چگونه است؟  
 (۱) دایره‌ای (۲) خطی (۳) قطاعی (۴) ستاره‌ای
- ۲۵۲- بخش‌های اصلی تشکیل‌دهنده گردشگری از نگاه گلدنر و ریچی کدام است؟  
 (۱) محیط انسان ساخت - زیرساخت  
 (۲) عناصر جغرافیایی، صنعت گردشگری  
 (۳) جاذبه‌ها، حمل و نقل، خدمات، اطلاعات  
 (۴) مبادی گردشگر فرست، مقصدهای گردشگرپذیر - منطقه تردد گردشگران
- ۲۵۳- تقسیم‌بندی گردشگران به دو گروه درون‌گرا و برون‌گرا، توسط چه کسی و بر چه اساسی انجام شد؟  
 (۱) دان - رفتار و روانشناسی (۲) مازلو - سلسله مراتب نیازها  
 (۳) کوهن - طیف آشنایی - بیگانگی (۴) استلی پلاگ - رفتار روانشناختی
- ۲۵۴- کدام گزینه در مورد طبقه‌بندی جاذبه‌ها براساس «پرد و کشش» جاذبه درست است؟  
 (۱) دولتی، غیرانتفاعی، خصوصی  
 (۲) محلی، منطقه‌ای، ملی، بین‌المللی  
 (۳) پراکنده، متمرکز (۴) اصلی، مکمل
- ۲۵۵- به منظور درک و توصیف گردشگری باید چه تعریفی از آن ارائه کرد؟  
 (۱) گردشگری به‌مثابه یک سیستم (۲) گردشگری به‌مثابه مسافرت  
 (۳) گردشگری به‌مثابه انگیزه سفر (۴) گردشگری به‌مثابه اوقات فراغت
- ۲۵۶- کدام جامعه‌شناس به مطالعه تجارب گردشگری پرداخته است؟  
 (۱) کارل مارکس (۲) مک کنل (۳) اریک کوهن (۴) امیل دورکیم
- ۲۵۷- مهم ترین تأثیر اقتصاد پسامدرن در حوزه گردشگری کدام است؟  
 (۱) بخش‌های سنتی اقتصاد را تضعیف می‌کند.  
 (۲) بخش‌های مدرن اقتصاد را کارآمدتر می‌سازد.  
 (۳) به تولید بخش‌های جدیدی برای گردشگری مبادرت می‌ورزد.  
 (۴) بخش‌های سنتی اقتصاد را از طریق گردشگری، درآمدزا می‌کند.
- ۲۵۸- کدام ویژگی از «اوقات فراغت» در الگوی پسامدرن درست است؟  
 (۱) یک حق تلقی می‌شود. (۲) یک پاداش تلقی می‌شود.  
 (۳) به پایه‌های زندگی اشرافی مبدل می‌شود. (۴) جایگاه اندکی به اوقات فراغت اختصاص داده می‌شود.
- ۲۵۹- کدام گزینه در مورد فعالیت‌های فراغتی «فعال» درست است؟  
 (۱) دولت از آن حمایت می‌کند. (۲) شرکت‌کننده نقشی در برآیند فعالیت ندارد.  
 (۳) شرکت‌کننده تحرک زیاد دارد. (۴) شرکت‌کننده پذیرنده است.
- ۲۶۰- نظریه «وارونگی رفتاری گردشگری» مربوط به کیست؟  
 (۱) ایزواهولا (۲) پلاگ (۳) مازلو (۴) گرابورن
- ۲۶۱- کدام نظریه پرداز در رابطه با نحوه تعامل جامعه میزبان با میهمان در مقصدهای گردشگری مدل ارائه نموده است؟  
 (۱) باتلر (۲) داکسی (۳) پلاگ (۴) موریسون



- ۲۶۲- براساس مطالعات تجربی کدام عامل در چهل سال اخیر بیشترین تأثیر را بر میزان تقاضای سفر به ایران را داشته است؟  
 (۱) تورم (۲) احساس امنیت (۳) درآمد ملی کشورها (۴) هزینه انرژی
- ۲۶۳- براساس مطالعات تجربی در سطح جهان، کشش درآمدی تقاضای سفر در کدام مورد بیشتر است؟  
 (۱) سفر علمی (۲) سفر تجاری (۳) سفر برای بازدید دوستان (۴) سفر در تعطیلات فرعی
- ۲۶۴- در پیشینه توسعه پایدار، از چه زمانی گردشگری به عنوان یک بخش اقتصادی مهم در این فرایند مورد توجه قرار گرفت؟  
 (۱) گزارش برانتلند، ۱۹۸۷ (۲) اجلاس زمین، ۱۹۹۷ (۳) موافقتنامه پاریس، ۲۰۱۵ (۴) کنفرانس محیط زیست و توسعه، ۱۹۹۲
- ۲۶۵- کدام حساب، همه ابعاد تقاضای کالا و خدمات گردشگری را در کل اقتصاد یک کشور بررسی می کند؟  
 (۱) زیست محیطی (۲) اقتصادی (۳) اقماری (۴) ملی

دانش اجتماعی مسلمین:

- ۲۶۶- کدام مورد بیانگر دیدگاه فارابی در خصوص اختیار و اراده است؟  
 (۱) اختیار، میل و انگیزش برخاسته از اندیشه و تعقل است، در برابر اراده که انگیزشی از روی احساس و تخیل می باشد.  
 (۲) اختیار، انگیزشی از روی احساس و تخیل است، حال آنکه اراده، میل و انگیزش برخاسته از اندیشه و تعقل است.  
 (۳) مبنای فضیلت و سعادت را - که اسکلت بندی نظام جوامع فارابی است - اراده تشکیل می دهد.  
 (۴) اساساً تفاوتی میان اختیار و اراده وجود ندارد.
- ۲۶۷- اخوان الصفا، شکل گیری زندگی اجتماعی و تحولات بعدی آن را طی چند مرحله مورد بررسی قرار می دهد؟  
 (۱) دو (۲) سه (۳) چهار (۴) پنج
- ۲۶۸- گروه اخوان الصفا، دلیل اجتماعی زندگی کردن انسان را کدام مورد می دانند؟  
 (۱) فطری (۲) جبر محیط (۳) غریزه جنسی (۴) عامل اقتصادی
- ۲۶۹- نظام قشربندی اجتماعی اخوان الصفا براساس کدام مورد ارائه می شود؟  
 (۱) نظریه انسان شناختی (۲) وابستگی قومی (۳) مالکیت زمین (۴) تقسیم کار
- ۲۷۰- کدام یک در مطالعات تاریخی و اجتماعی از آمار و ریاضیات استفاده کرده است؟  
 (۱) یعقوبی (۲) ابن بطوطه (۳) ابوریحان بیرونی (۴) ناصر خسرو
- ۲۷۱- ابوریحان بیرونی، قشربندی در جوامع گذشته را با کدام عامل تبیین می کند؟  
 (۱) سیاسی - اجتماعی (۲) اقتصادی - سیاسی (۳) فرهنگی - اجتماعی (۴) اقتصادی - اجتماعی
- ۲۷۲- کدام یک را بنیان گذار مطالعه تطبیقی در فرهنگ بشری می دانند؟  
 (۱) ابن فضلان (۲) مسعودی (۳) ابن بطوطه (۴) ابوریحان بیرونی
- ۲۷۳- خواجه نصیر در تعریف علم مدنی که از آن به حکمت مدنی تعبیر می کند، به عنصر ..... و ..... نظر دارد.  
 (۱) فرهنگی - اقتصادی (۲) اقتصادی - ارزشی (۳) اجتماعی - ارزشی (۴) اجتماعی - اقتصادی
- ۲۷۴- کدام یک اجتماع را امری فراتر از مجموع افراد می داند که به خودی خود می تواند منشأ آثاری باشد؟  
 (۱) کندی (۲) ابن سینا (۳) فارابی (۴) خواجه نصیر

۲۷۵- از نظر کدام یک، محبت در رتبه، مقدم بر کنترل اجتماعی است و با وجود آن نیازی به کنترل در جامعه وجود ندارد؟

- (۱) فارابی (۲) خواجه نصیر (۳) ابن خلدون (۴) اخوان الصفا

۲۷۶- چه کسی برای اولین بار نظریه ارزش کار را مطرح کرده است؟

- (۱) خواجه نصیر (۲) ابن خلدون (۳) غزالی (۴) فارابی

۲۷۷- کدام یک دیدگاه استاد مطهری در مورد اصالت جامعه و فرد است؟

- (۱) فرد و جامعه را اصیل می‌داند، (۲) ترکیب جامعه را اعتباری می‌داند.

- (۳) اصالت الجمعی محض است. (۴) اصالت الفردی است.

۲۷۸- از نظر چه کسی امت اگر وجود عینی نداشته باشد، سرنوشت و فهم و شعور و طاعت و عصیان معنی ندارد؟

- (۱) مسعودی (۲) استاد مطهری (۳) ابن خلدون (۴) علامه مصباح

۲۷۹- کدام یک تفاوت شیوه زندگی ملت‌ها را به عوامل معیشتی نسبت می‌دهد؟

- (۱) فارابی (۲) ابن خلدون (۳) کندی (۴) ابن سینا

۲۸۰- استعداد یادگیری از راه بیان و قلم، حفظ و جمع تجارب بیانگر دو خصوصیت از کدام نظریه در تحولات اجتماعی است؟

- (۱) قهرمانان (۲) نژادی (۳) فطرت (۴) الهی

۲۸۱- کدام مورد در خصوص نظر ابن خلدون درست است؟

- (۱) میان حکومت و عمران رابطه متقابل وجود دارد.

- (۲) عمران و توسعه اجتماع ربط منطقی با حکومت ندارد.

- (۳) جغرافیا بیشتر از حکومت در عمران اجتماع تأثیر دارد.

- (۴) اساساً عمران و توسعه جامعه محل بحث ابن خلدون نبوده است.

۲۸۲- کدام یک نظر ابن خلدون در مورد توسعه فیزیکی شهر است؟

- (۱) تنها به نقش جمعیت و تحولات آن توجه داشته است.

- (۲) تنها به نقش دولت و تداوم سیاسی آن توجه داشته است.

- (۳) توسعه، مفهوم جدیدی است و چندان مورد توجه ابن خلدون نبوده است.

- (۴) علاوه بر دولت و تداوم سیاسی آن، به نقش جمعیت و فناوری نیز توجه داشته است.

۲۸۳- کتاب جامعه و تاریخ از کیست؟

- (۱) شهید صدر (۲) شهید بهشتی (۳) شهید مطهری (۴) شهید باهنر

۲۸۴- نظریه زیر از چه کسی است؟

«معالجه انحرافات اجتماعی ممکن نیست، مگر به وسیله حکومتی که خود مشوق افعال، سنن و ملکات اخلاقی باشد.»

- (۱) ابن خلدون (۲) اخوان الصفا (۳) فارابی (۴) خواجه نصیر

۲۸۵- از نظر کدام متفکر «جامعه‌پردازی و تمدن‌سازی» دو مرحله مهم از گام دوم انقلاب اسلامی ایران است؟

- (۱) امام خمینی (ره) (۲) شهید مطهری

- (۳) شهید بهشتی (۴) امام خامنه‌ای

### فلسفه اسلامی:

۲۸۶- کدام متفکر، منتقد «قیاس برهانی» است؟

- (۱) ابن تیمیه (۲) ابن سینا (۳) ابوالحسن عامری (۴) ابوسلیمان سجستانی



- ۲۸۷- کدام گزینه بیانگر مراتب وجود در فلسفه ملاصدرا است؟  
 (۱) عقل، مثال، کون جامع  
 (۲) عقل، مثال و طبیعت  
 (۳) عقل، نفس، مثال، کون جامع  
 (۴) نفس کل، مثال، عقل، طبیعت
- ۲۸۸- عبارت زیر دلالت بر کدام گزینه دارد؟  
 «وجود الصور العقلية لجميع الموجودات فائضه عنه تعالى على سبيل الابداع»  
 (۱) قلم  
 (۲) قدر  
 (۳) قضا  
 (۴) کتاب مبین
- ۲۸۹- نظریه توصیف فاعلیت خداوند به «فاعل بالعنايه» از چه کسی است؟  
 (۱) ملاصدرا  
 (۲) سهروردی  
 (۳) ابن سینا  
 (۴) خواجه نصیر طوسی
- ۲۹۰- کدام گزینه تعریف «عقل الهیولانی» است؟  
 (۱) مرتبه اتصال به عقل فعال  
 (۲) مرتبه‌ای که علم نظری دریافت می‌کند.  
 (۳) مرتبه‌ای که بدیهیات در آن تصور می‌شود.  
 (۴) مرتبه‌ای از نفس که خالی از تمام معقولات است.
- ۲۹۱- عبارت «کون وجود الشیء مسبقاً بالعدم المنقر فی مرتبه ذاته» تعریف کدام گزینه است؟  
 (۱) حدوث ذاتی  
 (۲) قدم ذاتی  
 (۳) حدوث زمانی  
 (۴) حدوث دهری
- ۲۹۲- کدام گزینه در خصوص موضوع حرکت جوهری در حکمت متعالیه درست است؟  
 (۱) هیولی  
 (۲) صورۀ ما  
 (۳) نفس کل  
 (۴) صورت شخصی
- ۲۹۳- کدام گزینه در خصوص عبارت زیر درست است؟  
 «المفاهیم التي حیثیة مصداقها حیثیة انه فی الخارج مترتباً علیه آثاره»  
 (۱) علم اولی  
 (۲) علم اعتباری  
 (۳) علم حقیقی  
 (۴) علم حصولی نظری
- ۲۹۴- کدام گزینه در خصوص مقولات حرکت براساس دیدگاه فلاسفه مشاء درست است؟  
 (۱) حرکت در کل هستی است.  
 (۲) حرکت در مقوله زمان و مکان است.  
 (۳) حرکت عوارض به تبع حرکت در جوهر است.  
 (۴) حرکت در مقوله کم، کیف، این و وضع است.
- ۲۹۵- کدام جریان فکری قاعده «الواحد لا یصدر عنه الا الواحد» را انکار می‌کند؟  
 (۱) اشاعره  
 (۲) مشائیه  
 (۳) صدرائیان  
 (۴) اشراقی‌ها
- ۲۹۶- کدام گزینه در خصوص «نقیضان» درست است؟  
 (۱) دو امر عدمی هستند.  
 (۲) دو امر وجودی می‌باشند.  
 (۳) هر دو با هم صادق و کاذب نیستند.  
 (۴) هر دو در قوه و فعل متکافئان هستند.
- ۲۹۷- کدام گزینه، بیانگر منشاء علیت نزد فخر رازی (اشاعره) است؟  
 (۱) امکان  
 (۲) عادت الله  
 (۳) عادت انسان  
 (۴) اصل ذهنی
- ۲۹۸- کدام گزینه در خصوص نسبت علت و معلول درست است؟  
 (۱) ممتنع بالذات  
 (۲) ممکن بالذات  
 (۳) وجوب بالذات  
 (۴) وجوب بالقیاس الی الغیر
- ۲۹۹- کدام گزینه در خصوص «مقول ثانی فلسفی» درست است؟  
 (۱) ظرف عروض مفهوم در ذهن و ائصاف در خارج است.  
 (۲) ظرف عروض مفهوم و ائصاف معروض بر عارض هر دو خارج است.  
 (۳) ظرف عروض مفهوم و ائصاف معروض به عارض هر دو در ذهن است.  
 (۴) ظرف عروض مفهوم در خارج و ائصاف معروض به عارض در ذهن است.

- ۳۰۰- کدام گزینه در خصوص «وجود رابط» درست است؟  
 (۱) وجودی که تحقق و موجودیت آن در خارج است. (۲) وجودی که موجودیت و تحققش در خودش است.  
 (۳) وجودی که تحقق و موجودیت در آن در ذهن است. (۴) وجودی که موجودیت و تحققش در غیر خودش است.
- ۳۰۱- کدام متفکر، وجود را اعتباری می‌داند؟  
 (۱) ملاصدرا (۲) ابن مسکویه (۳) سهروردی (۴) زکریای رازی
- ۳۰۲- عبارت «وجود اصیل و ماهیت اعتباری است»، بیانگر دیدگاه کدام مکتب است؟  
 (۱) اشاعره (۲) معتزله (۳) اشراقیون (۴) مشائیه
- ۳۰۳- عبارت «علمی که وجود موضوعات آن‌ها وابسته به اراده انسان است» تعریف کدام گزینه است؟  
 (۱) حکمت عملی (۲) علوم انسانی (۳) جامعه‌شناسی (۴) فلسفه نظری
- ۳۰۴- کدام گزینه در خصوص منشاء حیات اجتماعی از منظر علامه طباطبایی درست است؟  
 (۱) قرارداد اجتماعی (۲) مدنی بالطبع (۳) استخدام (۴) انسی
- ۳۰۵- قاعده امکان اشرف برای اثبات کدام مورد به کار می‌رود؟  
 (۱) عالم طبیعت (۲) مراتب وجود (۳) قوس صعود هستی (۴) عالم نبات و حیوان

Moshaveranetahsili.ir



مشاوران تحصیلی

تخصصی ترین مرکز مشاوره، برنامه ریزی

تضمین قبولی کارشناسی ارشد

moshaveranetahsili.ir



Moshaveranetahsili.ir



Moshaveranetahsili.ir



مشاوران تحصیلی

تخصصی ترین مرکز مشاوره، برنامه ریزی

تضمین قبولی کارشناسی ارشد

*moshaveranetahsili.ir*



Moshaveranetahsili.ir

Moshaveranetahsili.ir



مشاوران تحصیلی

تخصصی ترین مرکز مشاوره، برنامه ریزی

تضمین قبولی کارشناسی ارشد

*moshaveranetahsili.ir*



Moshaveranetahsili.ir