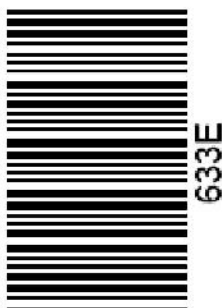


کد کنترل

633

E



آزمون ورودی دوره‌های کارشناسی ارشد ناپیوسته داخل - سال ۱۴۰۱

صبح جمعه
۱۴۰۱/۰۲/۳۰



«اگر دانشگاه اصلاح شود مملکت اصلاح می‌شود.»
امام خمینی (ره)

جمهوری اسلامی ایران
وزارت علوم، تحقیقات و فناوری
سازمان سنجش آموزش کشور

طراحی پارچه و لباس (کد ۱۳۶۴)

زمان پاسخ‌گویی: ۱۰۵ دقیقه

تعداد سؤال: ۱۱۰

جدول مواد امتحانی، تعداد و شماره سؤال‌ها

ردیف	مواد امتحانی	تعداد سؤال	از شماره	تا شماره
۱	زبان عمومی و تخصصی (انگلیسی)	۳۰	۱	۳۰
۲	تاریخ پارچه و لباس ایران و جهان	۲۰	۳۱	۵۰
۳	پارچه‌شناسی (شناخت الیاف، تکنیک‌های بافت پارچه، رنگرزی با مواد طبیعی و مصنوعی)	۳۰	۵۱	۸۰
۴	اصول طراحی پارچه و لباس (انواع چاپ‌های سنتی و مدرن، طراحی پارچه با دست و کامپیوتر)	۳۰	۸۱	۱۱۰

این آزمون نمره منفی دارد.

استفاده از ماشین حساب مجاز نیست.

* متقاضی گرامی، وارد نکردن مشخصات و امضا در کادر زیر، به منزله غیبت و حضور نداشتن در جلسه آزمون است.

اینجانب با شماره داوطلبی با آگاهی کامل، یکسان بودن شماره سندلی خود را با شماره داوطلبی مندرج در بالای کارت ورود به جلسه، بالای پاسخنامه و دفترچه سؤالها، نوع و کد کنترل درج شده بر روی دفترچه سؤالها و پایین پاسخنامهام را تأیید می‌نمایم.

امضا:

زبان عمومی و تخصصی (انگلیسی):

PART A: Vocabulary

Directions: Choose the word or phrase (1), (2), (3), or (4) that best completes each sentence. Then mark the answer on your answer sheet.

- 1- Please leave ----- directions for the housekeeper, so she knows what needs to be done.
1) authentic 2) restless 3) cursory 4) explicit
- 2- The islands ----- their name from the sacred images found on them by the early European navigators.
1) derive 2) illustrate 3) infer 4) grasp
- 3- People love the Presidio because it is in close ----- to many area attractions, including the famous aquarium, the SFB Morse Botanical Reserve and the Spanish Bay Resort Golf Course.
1) relevance 2) proximity 3) accord 4) observation
- 4- This system, which for many years subsequently was regarded as authoritative, has been subjected to ----- criticism by later economists, and it is perhaps not too much to say that it now possesses mainly a historical interest.
1) transient 2) feeble 3) vigorous 4) shaky
- 5- Although Norman could ----- his sister's story about her innocence to absolve her, he refused to do so because he was angry at her.
1) corroborate 2) testify 3) fulfill 4) retain
- 6- When he came in to tea, silent, -----, and with tear-stained face, everybody pretended not to notice anything.
1) facetious 2) showy 3) mercurial 4) morose
- 7- Since color is absorbed as it travels through water, the deeper you are, the more likely you will notice a ----- in the clarity of reds, oranges and yellows.
1) intensification 2) deception 3) reduction 4) competition
- 8- As the students argued, the teacher tried to ----- them into silence with the threat of a detention.
1) impose 2) condemn 3) condense 4) coerce
- 9- Teachers who consider cartoons and comic books ----- to students' literacy skills often use class time to deride these media.
1) pertinent 2) harmful 3) conducive 4) indispensable

- 10- Salt is valued not only because of its ----- as a condiment and preservative, but also because they are essential to the health of humans and animals.
 1) variances 2) properties 3) predictors 4) temptations

PART B: Cloze Test

Directions: Read the following passage and decide which choice (1), (2), (3), or (4) best fits each space. Then mark the correct choice on your answer sheet.

Being funny has no place in the workplace and can easily wreak havoc (11) ----- an otherwise blossoming career. Of course, laughter is necessary in life. But if you crack jokes (12) ----- snide remarks at work, you will eventually not be taken (13) ----- . You will be seen as someone who wastes time (14) ----- could better be spent discussing a project or an issue. Additionally, many corporate-minded individuals do not have the time to analyze comments with hidden meanings-they will take what you say (15) ----- and as an accurate representation of your professionalism in the workplace.

- 11- 1) on 2) in 3) at 4) for
 12- 1) which they make 2) to be made 3) and make 4) then make
 13- 1) by some others serious 2) serious by others
 3) being seriously by others 4) seriously by others
 14- 1) and 2) when 3) that 4) that it
 15- 1) is absolute 2) as absolute 3) be absolute 4) that is absolute

PART C: Reading Comprehension

Directions: Read the following three passages and answer the questions by choosing the best choice (1), (2), (3), or (4). Then mark the correct choice on your answer sheet.

PASSAGE 1:

The knitting technology has been playing a very vital role in our life style since 1000 B.C. It not only produces fabrics and shaped garments for apparel and household purposes but also for various technical end applications. Knowledge developed in the past, particularly in the last 50 years in the field of knitting technology has contributed significantly to the developments of state-of-the-art machinery on one hand and highly sophisticated and specialized textile products on the other.

Circular knitting technologies are the most productive methods in the knitting industry. Recently, renowned machinery companies have been developing modern circular knitting machines with a high efficiency production rate and the ability to create special properties in the produced fabrics. Seamless, ultrafine gauge and pile or sliver fabrics are suitable linings for conventional knitted fabrics. Circular knitting technology will lead the textile industry in producing special fabrics once the circular knitting machines are able to produce these fabrics at a high speed and of suitable

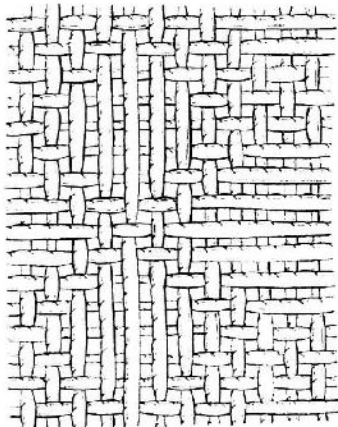
تاریخ پارچه و لباس ایران و جهان:

- ۳۱- مصریان کهن در ابتدا از کدام دار بافندگی، جهت بافت منسوجات استفاده می‌کردند؟
 (۱) افقی (۲) عمودی (۳) تیرک چنگالی (۴) تیرک آویزان
- ۳۲- کلمهٔ ایکات از چه لغتی گرفته شده و به کدام معنا است؟
 (۱) ایلیکات، بافتن (۲) منجیکات، بستن (۳) تلیا رومال، پارچه‌بافی (۴) تلیاک، چسباندن
- ۳۳- کدام ویژگی‌ها، مربوط به کلاه تلخ مردان ترکمن است؟
 (۱) استوانه‌ای از جنس ماهوت به رنگ سبز (۲) سفید از جنس پنبه با سوزن‌دوزی مشکی
 (۳) گرد از پوست گوسفند با پشم بلند به رنگ قهوه‌ای (۴) دوزنقه‌ای از پوست بره به رنگ مشکی
- ۳۴- کدام مورد به کفش مردان بلوچ که از لیف خرما تهیه می‌شود، اشاره دارد؟
 (۱) کترا (۲) یورگ (۳) سرپارگ (۴) لنگوته
- ۳۵- کدام مورد از زیورآلات ایلپاتی ایران، به نام «مهلو» شناخته می‌شود؟
 (۱) دستبند نقره‌ای مرصع بلوچ‌ها (۲) گوشوارهٔ حلقه‌ای بزرگ ترکمن‌ها
 (۳) گردنبند معطر قشقای‌ها (۴) زینت‌آلات سربند کردها
- ۳۶- کدام یک از سرزمین‌های اسلامی عصر اموی و عباسی، در بافت پارچه‌های ابوقلمون (قلمون) مشهورتر بوده است؟
 (۱) اسپانیا (۲) سوریه (۳) عراق (۴) مصر
- ۳۷- اصطلاحات «تحت الحنک» و «اسدال» برای کدام نوع سرپوش استفاده می‌شود؟
 (۱) کلاه (۲) عمامه (۳) تاج (۴) روسری
- ۳۸- در سفرنامهٔ «ابن حوقل» از کدام شهر به سبب بافت طراز سلطانی و پارچهٔ کسوت کعبه یاد شده است؟
 (۱) یزد (۲) تبریز (۳) کاشان (۴) شوشتر
- ۳۹- کدام مورد، دربارهٔ پارچه‌های عنابی درست‌تر است؟
 (۱) پنبه‌ای ملون و گلدار، رایج در دمشق (۲) تافتهٔ ابریشمی راه راه، رایج در بغداد
 (۳) پشمی با نقش بته‌ای، رایج در دورهٔ میانه اسلامی (۴) پشمی با طرح محرمات، رایج در صدر اسلام
- ۴۰- کدام مورد، زنگال را از منظر کارکرد و دورهٔ تاریخی توصیف می‌کند؟
 (۱) چکمه‌های پارچه‌ای زنانه - زندیه (۲) پای‌پوش‌های رسمی مردانه - پهلوی اول
 (۳) ساق‌پیچ‌های پشمی روستایی - پهلوی دوم (۴) ساق‌پوش‌های چرمی عشایر - قاجار
- ۴۱- کدام مورد، دربارهٔ فرجی درست است؟
 (۱) قبای پشمی بلند و گشاد - صوفیان (۲) کمربند پهن چرمی - درباریان
 (۳) کلاه سفید نمدی با نقوش برجسته - صوفیان (۴) چکمهٔ بلند چرمی با برگردان - درباریان
- ۴۲- «اسپنسر»، نام چه پوششی است؟
 (۱) کت کشمیری با طرح‌های شرقی (۲) ژاکت ابریشمی با نقوش گیاهی طبیعت‌گرا
 (۳) ژاکت بسیار کوتاه که دست‌ها را کاملاً می‌پوشاند. (۴) کت بلند و دکمه‌دار که در کمر محکم می‌شود.
- ۴۳- در کدام جنبش، لباس بانوان با الهام از الهه‌های یونان با پارچه‌های نازک و آستین‌های چین‌دار کوتاه و یقهٔ خستی رواج گرفت؟
 (۱) ناتورالیسم (۲) دیرکتوار (۳) بلومریسم (۴) پیش رافائلیان

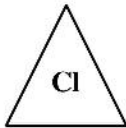
- ۴۴- در کدام دوره تاریخی، سرپوش بانوان با شکل مخروطی بلند بود که در پشت آن پارچه توری تا روی زمین کشیده شده و در جلوی پیشانی روی سر محکم می‌شد؟
 (۱) رنسانس ایتالیا (۲) گوتیک انگلستان (۳) گوتیک ایتالیا (۴) رنسانس اروپای شمالی
- ۴۵- کدام مورد، مبنای طراحی‌های ویکتور و رلف در عرصه طراحی لباس است؟
 (۱) تخیل آزاد و جهان رویایی (۲) جوهر و شخصیت انسانی
 (۳) نگاه نقادانه به مقوله جنگ (۴) رشد تکنولوژی در دنیای معاصر
- ۴۶- کدام طراح لباس برای نخستین بار، نمایش مد را به صورت یک رویداد تأثیرگذار اجتماعی، هویت بخشید؟
 (۱) ایسه میاکه (۲) ژان پاتو (۳) پل پواره (۴) جان گالیانو
- ۴۷- اصطلاحات حبره و خف، در پوشاک دوره اسلامی به ترتیب، برای کدام موارد کاربرد داشته است؟
 (۱) کمربند، بالاپوش (۲) پای‌پوش، پیراهن (۳) پیراهن، کمربند (۴) بالاپوش، پای‌پوش
- ۴۸- در آثار کدام یک از طراحان، توجه بیشتری به رابطه میان بدن، لباس و تکنولوژی شده است؟
 (۱) جان ریچموند (۲) مارتین مارگیلا
 (۳) حسین چالایان (۴) الکساندر مک کوئین
- ۴۹- اولین دستگاه چاپ ماشینی پارچه در ایران در چه سالی و در کدام مجموعه صنعتی آغاز به کار کرد؟
 (۱) ۱۳۲۰ - چیت‌سازی بهشهر (۲) ۱۳۳۰ - نساجی مازندران
 (۳) ۱۳۳۵ - کارگاه پارچه‌بافی تبریز (۴) ۱۳۱۰ - کارخانه چیت ری
- ۵۰- کدام طراح لباس و با چه مفهوم نمادینی از نقوش نقطه‌ها و دایره‌ها، برای خلق آثار هنری خود استفاده می‌کند؟
 (۱) ماریکو موری - معنویت (۲) یایویی کوساما - صلح
 (۳) هلموت لانگ - اعتراض به جنگ (۴) لوسی ارتا - ارزشمندی محیط‌زیست طبیعی

پارچه شناسی (شناخت الیاف، تکنیک‌های بافت پارچه، رنگرزی با مواد طبیعی و مصنوعی):

- ۵۱- دهنه بافت از حرکت کدام یک از اجزای ماشین بافندگی ایجاد می‌شود؟
 (۱) ورد (۲) دفتین (۳) غلتک تار (۴) غلتک پارچه
- ۵۲- کدام یک از الیاف سریع می‌سوزد، رنگ شعله آن زرد بوده و خاکستر سبک و نرم بر جای می‌گذارد؟
 (۱) کورتل (۲) آسبست (۳) استات (۴) ویسکوز
- ۵۳- رنگزاهای بازیک، مناسب رنگرزی کدام نوع الیاف هستند؟
 (۱) ابریشم و پشم (۲) نایلون و اکریلیک
 (۳) اکریلیک و ابریشم (۴) پلی‌استر و نایلون
- ۵۴- تصویر مقابل، چه نوع بافتی است؟
 (۱) لانه‌زنبوری (۲) پاناما
 (۳) سرژه (۴) ساتین



- ۵۵- کدام مورد، اصلی‌ترین تفاوت بافت پارچه‌های سررژه و ساتین است؟
 (۱) جهت خطوط کج‌راه
 (۲) زاویه موج‌زدگی نخ‌ها
 (۳) تراکم تار
 (۴) تراکم پودی
- ۵۶- در رنگ‌رزی به روش هم‌زمان، اسپرک در مجاورت کدام دندان، رنگ خود را از دست می‌دهد؟
 (۱) دی‌کرومات پتاسیم
 (۲) سولفات مس
 (۳) زاج سفید
 (۴) کلرور قلع
- ۵۷- در سفیدگری کالای سلولزی با آب اکسیژنه چه ماده‌ای جهت فعال کردن یون پرهیدروکسی (HO^-) به کار می‌رود؟
 (۱) اسید استیک
 (۲) هیدروکسید سدیم
 (۳) اسید فرمیک
 (۴) هیدروکسید پتاسیم
- ۵۸- اثر مواد اکسیدکننده روی الیاف ابریشم، به کدام صورت است؟
 (۱) بسیار مخرب
 (۲) بی‌تأثیر
 (۳) شفاف‌کننده
 (۴) افزایش ثبات رنگی
- ۵۹- در پارچه‌های سنتی کدام مورد با بافت ساده، الیاف نسبتاً ضخیم و اغلب خاکستری رنگ؛ برای آستری البسه آقایان استفاده می‌شود؟
 (۱) قناویز
 (۲) ماشته
 (۳) کرباس
 (۴) ارمک
- ۶۰- برای به‌دست آوردن رنگ زرد لیمویی در حین رنگ‌رزی با اسپرک، چه ماده‌ای اضافه می‌شود؟
 (۱) پودر آهک و قلع
 (۲) پودر آهک و زاج سیاه
 (۳) زاج سفید و پودر آهک
 (۴) زاج سفید و پودر آلومینیوم
- ۶۱- پکتین، واکس، پروتئین و مواد کانی از مواد تشکیل‌دهنده کدام الیاف هستند؟
 (۱) پشم
 (۲) سلولز
 (۳) اکریلیک
 (۴) ریون
- ۶۲- با پیشرفت تکنولوژی در دستگاه‌های ریسندگی و بافندگی در اوایل قرن نوزدهم میلادی، کدام نوع از الیاف ارزان قیمت، جایگزین کتان شد؟
 (۱) هانف
 (۲) سیسال
 (۳) رامی
 (۴) ژوت
- ۶۳- تمام موارد، تحت تأثیر فضای آمورف هستند، به‌جز:
 (۱) انعطاف‌پذیری
 (۲) جذب آب
 (۳) نقطه ذوب
 (۴) ازدیاد طول
- ۶۴- کدام‌یک از رنگ‌ها، حاوی تانن است؟
 (۱) سماق - انار - بلوط
 (۲) سماق - گلرنگ - گردو
 (۳) گردو - بلوط - جاشیر
 (۴) هلیله - سماق - زرشک
- ۶۵- طول نخ ۲۵۰ متر و وزن آن ۱۰ گرم است، نمره این نخ در سیستم نمره‌گذاری متریک و تکس چقدر خواهد بود؟
 (۱) $N_{m} 2/5$, $N_{tex} 400$
 (۲) $N_{m} 2500$, $N_{tex} 0/4$
 (۳) $N_{m} 250$, $N_{tex} 4$
 (۴) $N_{m} 25$, $N_{tex} 40$
- ۶۶- اصطلاح «دبیت»، برای تشخیص کدام نوع پارچه یا پارچه‌ها کاربرد دارد؟
 (۱) سررژه پنبه‌ای و ابریشمی
 (۲) ساتین پنبه‌ای و ابریشمی
 (۳) متقال و چلوار
 (۴) تافته و پونزه



- ۶۷- علامت استاندارد زیر، در شستشوی لباس به کدام معنا است؟
 (۱) مجاز بودن به استفاده از هر نوع سفیدکننده
 (۲) عدم استفاده از سفیدکننده‌های کلردار
 (۳) شستشو با درجه آب سرد
 (۴) شستشو با آب ولرم
- ۶۸- منظور از ریب کاذب کدام مورد است؟
 (۱) اختلاف زیاد بین تراکم نخ‌های تار و پود
 (۲) اختلاف زیاد بین نمره نخ‌های تار و پود
 (۳) کنتراست بین شید رنگ نخ‌های تار و پود
 (۴) گسترش راپورت طرح ریب با جهش بیشتر از ۱
- ۶۹- کدام پارچه، دارای بافت ساده یا سرژ و الیاف ضخیم و کم‌تاب بوده و ماهیت ظاهری آن پرزدار است؟
 (۱) کشمیر (۲) کرکی (۳) فاستونی (۴) فلافل
- ۷۰- کدام نقص در دستگاه‌های نساجی وردی، منجر به کوبیدگی پارچه می‌شود؟
 (۱) اختلاف نمره پود
 (۲) عدم توازن وردها
 (۳) یکنواختی چله در موقع بازشدن
 (۴) فاصله داشتن زیاد از حد پارچه با شانه
- ۷۱- در رنگرزی سنتی، رنگ سبز تیره (شویدی) از ترکیب کدام مواد رنگزا حاصل می‌شود؟
 (۱) وسمه و هلیله (۲) نیل و اسپرک (۳) هلیله و برگ مو (۴) اسپرک و کات کبود
- ۷۲- کدام نوع پنبه به رغم مرغوبیت، ته‌رنگ زرد دارد؟
 (۱) فیلیستانی و آمریکایی (۲) مصری و مازندرانی (۳) مازندرانی و فیلیستانی (۴) بومی و آمریکایی
- ۷۳- کدام مورد، درباره‌ی الیاف کودل درست است؟
 (۱) جذب رطوبت مانند تریلین و داکرون - کشش‌پذیری
 (۲) وجود ترکیبات اسیدی در ساختمان آن - مقاومت سایشی
 (۳) مقاومت کم در مقابل اسیدها و قلیایی‌ها - زبردست نرم
 (۴) مقاومت بالا در مقابل اسیدها و قلیایی‌ها - ثبات حرارتی
- ۷۴- در بافت پارچه‌های سنتی با دستگاه‌های وردی، به کدام علت در برخی مواقع کناره‌ی پارچه موج‌دار و دندان‌های می‌شود؟
 (۱) نخ‌کشی غلط از میله میلک‌ها
 (۲) عدم توازن وردهای عقبی
 (۳) یکنواخت نبودن پود مصرفی
 (۴) اثر فشار دست روی نخ‌های پارچه
- ۷۵- کدام مورد، پارامترهای مهم در دستگاه فیوزینگ است؟
 (۱) فشار - رطوبت - زمان
 (۲) زمان - حرارت - رطوبت
 (۳) رطوبت - فشار - حرارت
 (۴) حرارت - فشار - زمان
- ۷۶- کدام مورد، وجه تمایز بافت پارچه‌های مخمل کبریتی نسبت به پارچه‌های کورد است؟
 (۱) قطع پرش‌های پودی
 (۲) استفاده از تعداد وردهای کمتر
 (۳) اتصال جداگانه سرنخ‌ها به غلطک چله
 (۴) وابستگی طرح به پرش‌های پشت پارچه
- ۷۷- جذب آب در کدام بافت و به چه دلیل بیشتر است؟
 (۱) تافته - درگیری بالای نخ‌های تار و پود
 (۲) دانه گندمی - درگیری بالای نخ‌های تار و پود
 (۳) دانه گندمی - آزاد بودن نخ‌های تار و پود در نقاط تغییر طرح
 (۴) تافته - آزاد بودن نخ‌های تار و پود در نقاط تغییر طرح

- ۷۸- کدام مورد، به رنگزای یونی اشاره دارد؟
 (۱) زردچوبه (۲) نیل (۳) زرشک (۴) زعفران
- ۷۹- برای تولید پارچه‌های جین، فاستونی و برزنت به ترتیب از کدام طرح بافت استفاده می‌شود؟
 (۱) پاناما، سرژه، تافته (۲) سرژه، ریب، سرژه
 (۳) سرژه، تافته، سرژه (۴) سرژه، سرژه، تافته
- ۸۰- کدام موارد، به شیوه «نواربافی» تهیه می‌شوند؟
 (۱) گزی و کژ (۲) وریس و شک (۳) شیردنگ و مرس (۴) پن و ساچیم

اصول طراحی پارچه و لباس (انواع چاپ‌های سنتی و مدرن، طراحی پارچه با دست و کامپیوتر):

- ۸۱- کدام مورد، بهترین روش برای چاپ کالای پلی‌استر است؟
 (۱) انتقالی (۲) برداشت (۳) مستقیم (۴) باتیک
- ۸۲- در جداول استاندارد الگو (متد مولر الگوی بانوان)، با کاهش سایز، قد زانو چه تغییری می‌کند؟
 (۱) به قد افراد بستگی دارد. (۲) کاهش می‌یابد. (۳) افزایش می‌یابد. (۴) تغییر نمی‌کند.
- ۸۳- تمام موارد، در خصوص چاپ دیجیتال درست هستند، به جز:
 (۱) قابلیت چاپ نامحدود رنگ (۲) توانایی چاپ در ابعاد مختلف
 (۳) قابلیت چاپ روی انواع پارچه (۴) روش چاپ به صورت سه رنگ اصلی RGB
- ۸۴- برای ذخیره کردن حرکت (Motion) در نرم‌افزارهای مارولس و کلو تری دی، از کدام پسوند استفاده می‌شود؟
 (۱) mtn (۲) pos (۳) psp (۴) avt
- ۸۵- در چاپ سیلک اسکرین، کدام نوع بافت توری، مناسب پارچه‌های ابریشم خالص است؟
 (۱) ساده (۲) حلقوی (۳) جناغی (۴) سرژه ترکیبی
- ۸۶- در نرم‌افزار ایلاستریتور، برای به نمایش در آوردن اطلاعات تصویر جی پگ ضمیمه (JPBG Attached)، از کدام مورد استفاده می‌شود؟
 (۱) Libraries (۲) Document Info (۳) Info (۴) Links
- ۸۷- در کدام چاپ، از مقدار بیشتری سودا به جای پتاس استفاده می‌شود؟
 (۱) افست (۲) اکریلیک (۳) برداشت (۴) پفکی
- ۸۸- در نرم‌افزار فتوشاپ، برای اصلاح راپورت، از کدام مورد استفاده می‌شود؟
 (۱) Define Pattern (۲) Filter/ Other/ Offset (۳) Object/ Pattern/ Edit Pattern (۴) Make Pattern
- ۸۹- در نرم‌افزار ایلاستریتور برای تکرار فعالیت قبلی، از کدام مورد استفاده می‌شود؟
 (۱) Ctrl + D (۲) Ctrl + R (۳) Ctrl + Z (۴) Ctrl + F
- ۹۰- در نرم‌افزار کلو تری دی (مارولس)، گزینه Steam برای ایجاد چه ویژگی به کار می‌رود؟
 (۱) ثابت شدن (Freeze) پارچه (۲) مکش یا دمش (Pressure) در پارچه
 (۳) جمع شدگی (Shrin Kage) در قسمتی از پارچه (۴) خط اتو (Fold) در پارچه
- ۹۱- ماشین چاپ فلکسوگرافی بر چه اساسی عمل می‌کند؟
 (۱) ترکیب رنگی طرح (۲) برجسته بودن طرح
 (۳) میزان غلظت خمیر چاپ (۴) میزان PH در خمیر چاپ

- ۹۲- برای وارد کردن (Import) الگو از نرم افزارهای الگوسازی به نرم افزار کلو تری دی از چه پسوند فایل استفاده می شود؟
 (۱) DXF (۲) ZPRJ (۳) GEM (۴) PLT
- ۹۳- در سایزبندی الگوی بالاتنه به روش مولر، پرش (گام) الگوی پیش نسبت به الگوی پشت چگونه است؟
 (۱) کمتر (۲) برابر (۳) متغیر (۴) بیشتر
- ۹۴- کدام مورد، به ویژگی های یقه حلزونی اشاره دارد؟
 (۱) سرشانه پهن تر - گردن کوتاه تر (۲) قد بالاتنه - گردن بلندتر
 (۳) صورت کشیده تر - شانه باریک تر (۴) حجم سینه بیشتر - قد بالاتنه کوتاه تر
- ۹۵- در چاپ باتیک، از کدام صمغ پس از حرارت دادن روغنی به نام ترباتین خارج می شود؟
 (۱) قاینفول (۲) سندلوس (۳) کولوفان (۴) رزین دامار
- ۹۶- گزینه Attach در نرم افزار جمینی، چگونه فعال می شود؟
 (۱) انتخاب دو الگوی اصلی (۲) انتخاب دو الگوی کمکی
 (۳) انتخاب دو الگوی اصلی و دو الگوی کمکی (۴) انتخاب یک الگوی اصلی و یک الگوی کمکی
- ۹۷- پارامترهای اصلی جداول سایزبندی به ترتیب کدام مورد است؟
 (۱) سن - قد افراد - فرم بدن - دور سینه (۲) دور سینه - قد افراد - سن - فرم بدن
 (۳) قد افراد - سن - فرم بدن - دور سینه (۴) فرم بدن - دور سینه - سن - قد افراد
- ۹۸- در تکنیک Halftone در چاپ، چشم یک تصویر را چگونه می بیند؟
 (۱) منقطع (۲) پیوسته (۳) به یک رنگ دیگر (۴) استتار شده
- ۹۹- در نرم افزار کلو تری دی، برای اتصال دو نقطه از پارچه به هم از کدام مورد استفاده می شود؟
 (۱) Strengthen (۲) Freeze (۳) Tack (۴) Solidity
- ۱۰۰- در چاپ قلمکار، کاربرد روغن کنجد کدام مورد است؟
 (۱) تأثیر در کیفیت رنگ چاپی (۲) ایجاد غلظت بیشتر در خمیر چاپ
 (۳) وضوح بیشتر طرح قالب روی پارچه (۴) دوام بیشتر قالب
- ۱۰۱- برای اعمال تنظیمات رنگ و جنس در پشت پارچه، در نرم افزار مارولس و کلو تری دی، از کدام مورد استفاده می شود؟
 (۱) راست کلیک در بخش 2D و انتخاب گزینه Order/ Send to Back
 (۲) راست کلیک در بخش 3D و انتخاب گزینه Flip Normal
 (۳) غیرفعال کردن گزینه Use Same Material as در بخش Property Editor
 (۴) فعال کردن گزینه Display/ 3D Garment/ Show Garment
- ۱۰۲- برای فرم دهی پترن (اعمال حجم و دفرمگی در طرح) در نرم افزار ایلاستریتور، از کدام مورد استفاده می شود؟
 (۱) Edit/ Free Transform (۲) Edit/ Puppet Warp
 (۳) Object/ Envelope Distort/ Make with Top Object (۴) Object/ Envelope Distort/ Make with Mesh
- ۱۰۳- کدام مورد، درباره چاپ گل زنی درست است؟
 (۱) در کل یک محصول، فقط از یک یا دو رنگ استفاده می شود.
 (۲) تنوع نقوش زیاد است و کمتر در سطح پارچه تکرار می شود.
 (۳) تعداد قالب های مورد استفاده نسبت به چیت گری بیشتر است.
 (۴) ثبات رنگی نقوش در آن نسبت به چیت گری بیشتر است.

- ۱۰۴- کدام مواد به عنوان ضد باکتری در خمیر چاپ استفاده می‌شود؟
 (۱) اوره و ترکیبات تیو اوره
 (۲) ترکیبات جیوه و فنل و فرمالدئید
 (۳) ترکیبات دی‌اکتیل فتالات
 (۴) اسیدهای آلی و نمک‌های فلزی سنگین
- ۱۰۵- در نرم‌افزار ایلاستریتور، برای انتقال افکت با استفاده از ابزار قطره‌چکان در تنظیمات Eydropper از کدام گزینه استفاده می‌شود؟
 (۱) فعال کردن گزینه Character Style
 (۲) غیرفعال کردن گزینه Appearance
 (۳) فعال کردن گزینه Appearance
 (۴) غیرفعال کردن گزینه Character Style
- ۱۰۶- تعداد رنگ در بخش طراحی در نرم‌افزار EAT، نشان دهندهٔ کمیّت کدام مورد است؟
 (۱) سلکتور بود (۲) بافت مورد استفاده (۳) سیستم بافندگی (۴) رنگ‌بندی در تار
- ۱۰۷- در نرم‌افزار فتوشاپ، برای بستن صفحه‌های اضافه، به جز صفحه اصلی از کدام کلیدهای میانبر استفاده می‌شود؟
 (۱) Shift + Ctrl + W
 (۲) Alt + Ctrl + W
 (۳) Shift + Ctrl + P
 (۴) Alt + Ctrl + P
- ۱۰۸- در نرم‌افزار فتوشاپ، برای طراحی هم‌زمان به صورت قرینه، از کدام مورد استفاده می‌شود؟
 (۱) Set Symmetry Options for Painting
 (۲) Brushes/ Brush Pose
 (۳) Mixer Brush Pool
 (۴) Brush Setting/ Transfer
- ۱۰۹- در نرم‌افزار ایلاستریتور، برای حذف خودکار تصویر پس‌زمینه در بخش Image Trace، از کدام مورد استفاده می‌شود؟
 (۱) Image Trace Panel → Law Fidelity Photo → Transparency
 (۲) Image Trace Panel → High Fidelity Photo → Ignor White
 (۳) Image Trace Panel → Default → Transparency
 (۴) Image Trace Panel → Default → Ignor White
- ۱۱۰- در نرم‌افزار فتوشاپ، برای ساخت تصاویر پانوراما به صورت اتوماتیک، از کدام مورد استفاده می‌شود؟
 (۱) File/ Automate/ Photomerye
 (۲) Perspective Crop Tool
 (۳) File/ Automate/ Lens Correction
 (۴) Perspective Warp